

צריכה, משבר, קיימות ומדיניות: היבטים חברתיים של צריכה וסביבה במהלך הקורונה

מיטל פלג מזרחי, אלון טל*

תקציר. המשבר הכלכלי והבידוד החברתי אשר נכפה במסגרת ההתמודדות עם הקורונה הובילו לשינויים בדפוסי הצריכה, שחלק מהשפעותיהם הסביבתיות חיוביות וחלקן שליליות. מחקרי עבר מלמדים כי מחד גיסא משברים טומנים בחובם הזדמנויות לאימוץ דפוסי צריכה מקיימים יותר, ומאידך גיסא הם נוטים להפוך דפוסי צריכה לחסכניים יותר באופן שעשוי לדחוק הצידה שיקולים סביבתיים. במחקר שערכנו ב־2018 אפינו את דפוסי הצריכה לפי עשירונים סוציו־אקונומיים מנקודת מבט סביבתית. מחקר אורך זה חוזר אל אותם נבדקים בלב הסגר הראשון, במטרה לבחון כיצד השפיע משבר הקורונה על דפוסי הצריכה של העשירונים השונים ותמיכתם בצעדי מדיניות סביבתית כלכלית. מהממצאים עולה כי כל העשירונים נטו לחסכנות בצריכה, אולם העשירונים הנמוכים ביותר דיווחו על העלייה הרבה ביותר בצרכנות של מוצרים זולים המזיקים לסביבה, ואילו העשירונים הגבוהים הראו שיפורים צנועים בתחום הסביבה. לתמיכה הציבורית הרבה ביותר, בקרב כל העשירונים, זכו צעדי מדיניות שהוצגו במפורש כסביבתיים, ואילו לתמיכה הציבורית המועטה ביותר זכה המיסוי על מוצרים מזהמים בשימוש יומיומי, כגון מזון וחשמל. הערת המחקר מצביעה על ההיבטים הסביבתיים של עוני ומשבר.

מילות מפתח: סביבה, צריכה, משבר, מדיניות סביבתית כלכלית

מבוא

נגיף הקורונה פרץ לחיינו בדצמבר 2020 והביא איתו משבר כלכלי חסר תקדים ושינויים דרסטיים באורחות החיים. דפוסי הצריכה השתנו גם הם. שיעור הרכישות באינטרנט, שיש להן השלכות סביבתיות שליליות מרחיקות לכת והן מגבירות את הצריכה, עלה ב־250 אחוזים, אך סך העסקאות במשק ירד מאוד (רז־חיימוביץ', 2020).

מחקרי עבר על צרכנות בתקופת פוסט־משבר מלמדים כי אירועים כמו אסונות טבע ומשברים כלכליים יכולים לספק הזדמנות לשינוי התנהגות צרכנית. ואכן, בסקר שנערך ב־15 מדינות באירופה באפריל 2020, לאחר פרוץ משבר הקורונה, 45% מהצרכנים העידו שהם

* מיטל פלג מזרחי, החוג למדיניות ציבורית, אוניברסיטת תל אביב
פרופ' אלון טל, החוג למדיניות ציבורית, אוניברסיטת תל אביב

בוחרים בחירות צרכניות בנות קיימא ואתיות יותר ויהיו מעוניינים להמשיך בכך גם לאחר משבר הקורונה (COVID-19 Increasing Consumers' Focus, 2020). במחקר שנערך באנגליה, רק 9% מהמשתתפים הצהירו שהם רוצים לחזור לאופן שבו חיו וצרכו טרם המגפה (Harrabin, 2020); ועל פי Google Trends, במהלך ימי הסגר בארצות הברית, שיעור החיפושים לגבי דרכים לאורח חיים בר קיימא גדל ביותר מ-4,550%. עם זאת, שורה של מחקרים מעידים כי בפועל, השינוי הצרכני הכולט ביותר לאחר משבר הוא נטייה להסכנות, גם במחיר ויתור על שיקולים סביבתיים. יתר על כן, מחקר של משרד התעשייה, המסחר והתעסוקה (בר-צורי ושרצקי, 2010) חושף כי גם בימי שגרה, שיקולים של מחיר גוברים על שיקולים סביבתיים.

מערכת היחסים בין קיימות להסכנות היא דואלית. חסכנות עשויה להביא להפחתת צריכה ולחיסכון במשאבים, אבל למוצרים זולים, כדוגמת כלי רכב ישנים ואופנה מהירה, יש לעיתים קרובות טביעת רגל אקולוגית גדולה הרבה יותר מזו של האלטרנטיבה. אל המשוואה המורכבת הזאת יש להוסיף את מאפייני העשירונים הסוציו-אקונומיים, אשר משפיעים מאוד הן על הנכונות לאמץ דפוסי צריכה בני קיימא הן על עוצמת הפגיעה הכלכלית של המשבר. במחקרנו הקודם הראינו כי מידת הקיימות של דפוסי הצריכה ויחסם של עשירונים שונים לקיימות מושפעים במידה רבה ממדיניות סביבתית, מיכולת כלכלית ומהאופן שבו מעורבות סביבתית נתפסת בחברה (Peleg-Mizrachi & Tal, 2019).

בימים אלו, כאשר בחסות משבר הקורונה השתנו במידה ניכרת היכולות הכלכליות של משקי בית רבים בישראל, חזרנו אל משקי הבית שבחנו ב-2018 כדי לבחון כיצד השפיע המשבר על דפוסי הצריכה ועל מידת התמיכה בצעדי מדיניות כלכליים סביבתיים. רוב מחקרי הצרכנות בתקופת פוסט-משבר התמקדו במשברים כלכליים, כדוגמת משבר 2008; אבל מגפת הקורונה יצרה ניסוי טבעי שבו לראשונה אפשר לבחון את השפעתו של משבר כלכלי שמקורו ביולוגי וסביבתי על דפוסי הצריכה. נוסף על כך, למשבר הקורונה מאפיינים ייחודיים ובהם הסתגרות, ריחוק חברתי ומעבר לעבודה מהבית. מאפיינים אלו צפויים להשפיע גם כן על דפוסי הצריכה והיחס לסביבה, באופן שונה מהמשבר הכלכלי של 2008. לאור זאת, ידע חדש בתחום יכול לסייע בהנגשת משבר האקלים לקהלים חדשים, בגיבוש מדיניות סביבתית להתמודדות עם משבר הקורונה ובהתמודדות עם משברים עתידיים.

תוכנית המחקר

המחקר הוא אינטרדיסציפלינרי וכורך בין תחומי המדיניות הציבורית, הסוציולוגיה והסביבה. זהו כאמור מחקר המשך למחקר קודם שבו אפיינו את דפוסי הצריכה של עשירונים סוציו-אקונומיים על בסיס טביעות רגל אקולוגיות בקטגוריות צריכה שונות, באמצעות סקר רחב היקף שכלל 600 נבדקים וראיונות עומק עם 25 משתתפים (Peleg-Mizrachi & Tal, 2019). במחקר הנוכחי בחנו כיצד דפוסי הצריכה של אותם משתתפים הושפעו ממשבר הקורונה ומהשלכותיה הכלכליות. איסוף הנתונים נערך באמצעות "פאנל פרויקט המדגם", חברה המתמחה בסקרי אינטרנט למטרות מחקר. הנבדקים קיבלו תשלום עבור השתתפותם. מתוך 600 הנשאלים ב-2018, 385 ממשתתפי הסקר הראשון (כשני שלישים) הסכימו לענות על הסקר של 2020. המדגם כלל נבדקים המייצגים את כלל החברה הישראלית מבחינת פיזור מגורים,

הערות מחקר לעת קורונה

השכלה, שכר ומגדר, לרבות ייצוג נאמן לחברה החרדית (ששיעור ייצוגה במדגם 10%) ולחברה הערבית (ששיעור ייצוגה במדגם 20%). הסקר היה מפורט במיוחד וכלל יותר מ-100 שאלות, ולמרות זאת שיעור השלמתו עמד על 97.15% (N=374). פרק הזמן הממוצע להשלמת השאלון היה 32 דקות.

המשתנים התלויים היו השינויים הצרכניים במהלך ימי הסגר, השינויים הצרכניים המתוכננים לימים שלאחר המשבר (בעיקר כאלה בעלי השפעה סביבתית), ומידת התמיכה בצעדי מדיניות בתחום הסביבה. המשתנים הבלתי תלויים הם השיוך לעשירון סוציו-אקונומי ומידת הפגיעה הכלכלית כתוצאה מהמשבר.

השיוך לעשירון סוציו-אקונומי הורכב לפי דירוג הלשכה המרכזית לסטטיסטיקה, על בסיס תתי-משתנים: השכלה, מחוז מגורים, הכנסה, מספר טיסות בשנה החולפת, קבלת תשלומי סעד, בעלות על בית, מעמד כלכלי נתפס, עיסוק עיקרי וותק בישראל. תתי-המשתנים קודרו, וכל משתתף קיבל ציון המורכב משקלול שלהם. הציונים נעו בין 18 ל-52 (ממוצע 30.55, ס"ת 5.25). לבסוף נסכמו הציונים של כל הנבדקים וחולקו לעשר קבוצות שוות בגודלן, ליצירת העשירונים הסוציו-אקונומיים. רמת הפגיעה הכלכלית ממשבר הקורונה נקבעה באמצעות דיווח עצמי על רמת פגיעה בין 1 ל-5. אחר כך כונסו התשובות לשלוש רמות פגיעה: "הכנסתי לא נפגעה", "הכנסתי נפגעה ברמה מועטה" ו"הכנסתי נפגעה במידה רבה עד רבה מאוד".

כדי לבחון שינויים בהתנהגות הצרכנית נשאלו הנבדקים על 17 שינויים התנהגותיים-סביבתיים שהיו עשויים להתרחש במהלך תקופת הסגר, ובהם הפרדת פסולת, שמירת בקבוקים וסוללות לטובת מיחזור, ייצור קומפוסט, הימנעות מאכילת בשר, הימנעות מבזבז מוזן, צמצום רכישת בגדים, תיקון חפצים שבורים, שימוש מוגבר בכלים חד-פעמיים, ורכישות רבות יותר דרך האינטרנט (ראו טבלה 1). כדי לזהות מגמות שינוי, ערכנו ניתוח גורמים ותמצתנו את 17 הגורמים לחמישה דפוסים: חסכנות, מיחזור, התנהגות פרו-סביבתית, צריכה הקשורה לאופנה והתנהגות פוגענית כלפי הסביבה.

מיפוי הצריכה לפי טביעות הרגל האקולוגיות נעשה באותו אופן ובאותן קטגוריות צריכה כמחקר הקודם: הקטגוריות כאן היו מזון, אופנה וטקסטיל, תחבורה, וצריכת אנרגיה במקום המגורים. משתנים שלא היו רלוונטיים, כדוגמת אכילה במסעדות, הושמטו לשם התאמה לתקופת הקורונה ולאחר התייעצות עם מומחים בתחום הסביבה.

כדי לבחון שינויים התנהגותיים בעתיד כתוצאה מהמשבר התבקשו הנבדקים לציין, בסולם 1-5, מה הסבירות שיאמצו שש התנהגויות צרכניות מסוימות בעלות השפעה סביבתית. שש ההתנהגויות נבחרו בהתייעצות עם מומחים לסביבה ולצריכה.

באשר לתמיכה בצעדים כלכליים של מדיניות סביבתית, הנבדקים התבקשו לדרג, בסולם 1-5, עד כמה הם תומכים ב-17 צעדים כאלה. 17 הצעדים האלה קובצו לארבעה תחומים: היטלי פנים, הכוללים מיסוי על ביצים ובקר והעלאת מחירי החשמל; מיסי יוקרה, הכוללים מיסוי על טיסות, כלי רכב חדשים, דלק ורכישות מחו"ל; מיסי סביבה, הכוללים אמצעים כמו מס זיהום, הטבות למעסיקים שמאפשרים עבודה מהבית, ועמלות פינוי פסולת; וסיום תמריצים ללידה, הכוללים הפסקה של קצבאות הילדים או הגבלת מספר הילדים המעניקים זכאות לקצבה.

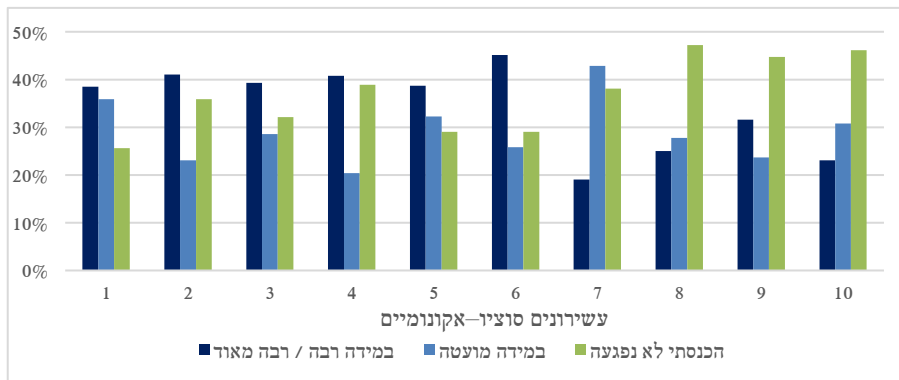
ממצאים

כאשר בחנו את התפלגותה של מידת הפגיעה הכלכלית בעשירונים הסוציו-אקונומיים השונים, מצאנו שבכל העשירונים היו נבדקים שענו כי הושפעו מעט מהקורונה. עם זאת, מספר הנבדקים שענו כי נפגעו קשה היה גבוה במיוחד בעשירונים הנמוכים (39.6% בממוצע בעשירונים 1-3), ואילו נבדקים שהכנסתם לא נפגעה נמצאו בעיקר בעשירונים הגבוהים (46% בממוצע בעשירונים 7-10) (ראו תרשים 1).

ממצאים אלו, המעידים על התרחבות פערים, הולמים מחקרים אחרים על אי-שוויון בפגיעת המשבר, ובהם מחקר של המכון הישראלי לדמוקרטיה, אשר מצא כי למגזר הערבי רשת ביטחון חלשה יותר בהתייחס להכנסה פנויה (חאג' יחיא חדאד ואחרים, 2018); ניתוח מאפיינים של תובעי רמי אבטלה, אשר חשף כי השכר הממוצע של תובעי רמי האבטלה, בטרם יצאו לאבטלה, עומד על 6,342 שקלים (הלר, 2020), כ-4,000 שקלים פחות מהשכר הממוצע במשק (אנדבלד ואחרים, 2020); ומחקר אמריקני שמצא כי פחות מ-30% מהעובדים האמריקנים יכולים לעבוד מהבית, מה שמגדיל את הסיכוי של עובדים שאינם יכולים לעבוד מהבית לאבד את מקום עבודתם (Gould & Shierholz, 2020).

תרשים 1: התפלגות הפגיעה הכלכלית בקרב העשירונים הסוציו-אקונומיים השונים.

מתוך סקר "פאנל פרויקט המדגם" (N=374)



שינויים צרכניים במהלך הסגר

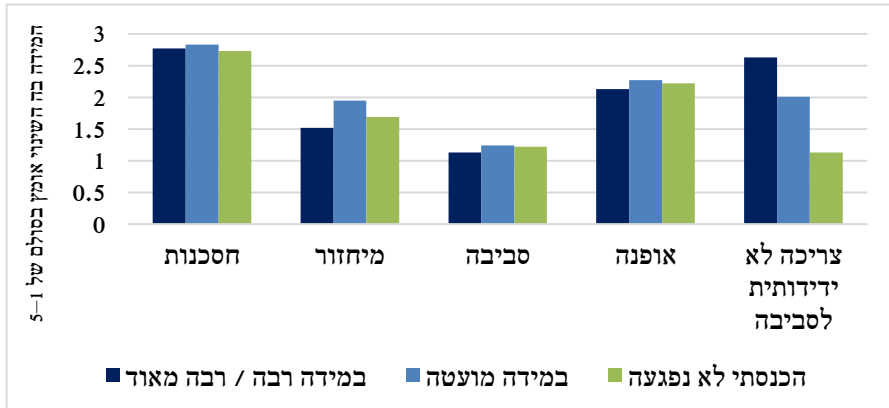
בבחינת התפלגות השינויים בהתנהגות הצרכנים במהלך סגר הקורונה בקרב העשירונים הסוציו-אקונומיים השונים מצאנו כי נבדקים מן העשירונים הגבוהים נטו להגדיל את תדירות המיחזור והרכישה הישירה של מזון מן החקלאי. נבדקים מן העשירונים הנמוכים נטו להשתמש יותר בכלים חד-פעמיים, להגביר רכישות באינטרנט ולרכוש יותר מוצרים זולים בעלי השפעה סביבתית שלילית, ואילו נבדקים בעשירונים הביניים (3-6) נטו להגביר דפוסים הנוגעים לחסכנות, כגון הימנעות מרכישת בגדים וצמצום צריכת החשמל (ראו טבלה 1 בנספח). בקרב כל העשירונים, דפוסי השינוי הניכרים ביותר היו דפוסי חסכנות. ממצאים אלו תואמים את מחקרנו הקודם (Peleg-Mizrachi & Tal, 2019), שבו נמצא כי טביעת הרגל האקולוגית של

הערות מחקר לעת קורונה

העשירונים הגבוהים בענף המזון נמוכה יותר מזו של העשירונים הנמוכים, וכי העשירונים הגבוהים נוטים למחזור בתדירות רבה יותר מהעשירונים הנמוכים.

באשר להתפלגות השינויים בהתנהגות הצרכנים על פי דרגת הפגיעה הכלכלית (ראו תרשים 2), מצאנו כי השינוי הנפוץ ביותר בכל רמות הפגיעה היה דפוס החסכנות (הימנעות מרכישת בגדים וצמצום צריכת החשמל), ודפוס השינוי הנדיר ביותר היה דפוס ההתנהגות הפרו־סביבתית (הכולל מעבר לתזונה טבעונית או צמחונית, רכישת בגדים מיר שנייה, העדפת שימוש באופניים על פני רכב ורכישת ישירה של מזון מן החקלאי). ההבדלים בין הקבוצות בדפוסי השינוי קטנים מאוד, מלבד בדפוס המיחזור (הכולל שמירת סוללות לשם מיחזור, הפרדת פסולת אורגנית, שמירת בקבוקי זכוכית למיחזור והפרדת עיתונים ונייר לשם מיחזור), שם הקבוצה שנטתה לרמת השינויים הגבוהה ביותר הייתה זו שהפגיעה הכלכלית בה הייתה מועטה.

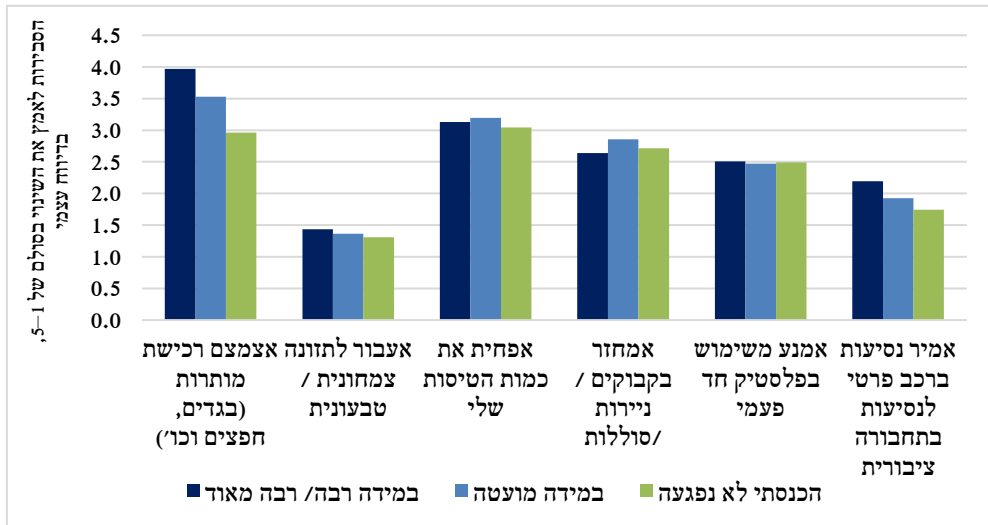
תרשים 2: התפלגות שינויים בהתנהגות סביבתית בזמן משבר הקורונה בסולם 5-1, לפי רמת הפגיעה הכלכלית



שינויים מתוכננים לאחר הסגר

בבחינת התפלגות השינויים המתוכננים בדפוסי הצריכה בקרב העשירונים הסוציו־אקונומיים השונים, נמצאה מגמה מובהקת בשתי התנהגויות בלבד מתוך השש האפשריות: צמצום רכישת פריטי יוקרה, וצמצום מספר הטיסות. שינויים אלו היו ניכרים יותר בקרב העשירונים הגבוהים. באשר להבדלים בין קבוצות רמת הפגיעה הכלכלית מבחינת שינויים מתוכננים בדפוסי הצריכה (ראו תרשים 3), צמצום רכישה של דברי מותרות ושימוש בתחבורה ציבורית היו נפוצים יותר בקרב אלה שהפגיעה הכלכלית בהם הייתה רבה. מיחזור והפחתת מספר הטיסות היו נפוצים מעט יותר בקרב אלו שהפגיעה בהם הייתה מועטה, ואילו הימנעות משימוש בכלים חד־פעמיים ומעבר לתזונה צמחונית או טבעונית התפלגו באופן כמעט שווה בין כל רמות הפגיעה הכלכלית.

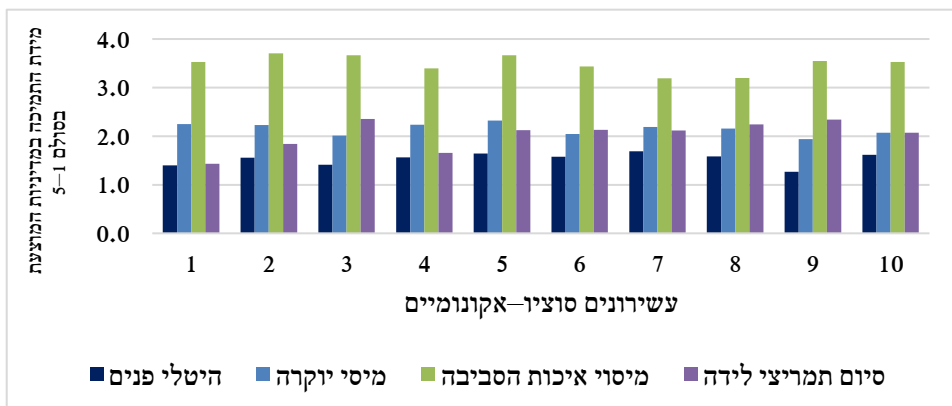
תרשים 3: התפלגות שינויים צרכניים מתוכננים בסולם 5-1, לפי רמת הפגיעה הכלכלית



תמיכה בצעדי מדיניות סביבתית

באשר למידת התמיכה בעשירונים השונים בצעדי מדיניות סביבתית, כל העשירונים תמכו במידה הרבה ביותר במדיניות מיסוי איכות הסביבה, הכוללת למשל מיסוי על מוצרים מזהמים. אחריה, העשירונים הנמוכים תמכו במדיניות מיסי יוקרה, הכוללת מיסוי על דירה שנייה, טיסות ורכבי יוקרה, ואילו העשירונים הגבוהים תמכו במדיניות סיום תמריצי לידה. מדיניות היטלי פנים – הכוללת מיסוי על ביצים, בשר וחשמל – קיבלה את התמיכה המעטה ביותר בקרב כל העשירונים (ראו תרשים 4). לממצאים אלו חשיבות רבה עבור מקבלי החלטות מבחינת אופני המסגור של רגולציה סביבתית, והם מצביעים על קיומו של מנדט ציבורי למיסוי סביבתי.

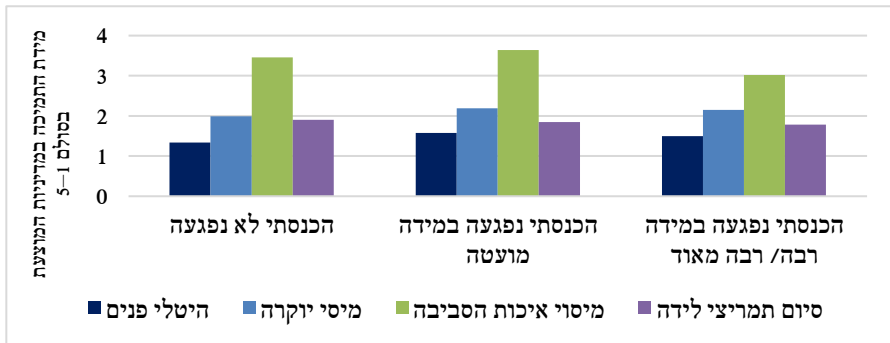
תרשים 4: תמיכה בצעדי מדיניות סביבתית בסולם 5-1, בחלוקה לעשירונים



הערות מחקר לעת קורונה

התפלגות התמיכה בצעדי מדיניות סביבתית בקרב קבוצות הפגיעה הכלכלית מראה תמונה דומה (ראו תרשים 5). סוג המדיניות שזכה לתמיכה הרבה ביותר הוא מיסוי איכות הסביבה, וסוג המדיניות שקיבל את התמיכה המעטה ביותר הוא היטלי פנים, בכל דרגות הפגיעות. אולם בשונה מהתפלגות העשירונים, בכל רמות הפגיעה הטלת מיסי יוקרה דורגה במקום השני, ולא נמצאה עדיפות לביטול תמריצי לידה.

תרשים 5: התפלגות רמת התמיכה בצעדי מדיניות סביבתית בסולם 5-1, על פי רמות פגיעה בהכנסות



דיון

משבר הקורונה, כמו משבר האקלים, משפיע בדרכים שונות על קבוצות סוציו-אקונומיות שונות ולכן יש לו השפעה כוללת של הרחבת הפערים הקיימים, בעולם ובישראל. מחקר שערך מינהל המחקר והתכנון של המוסד לביטוח לאומי (אנדרבלד ואחרים, 2020) מראה כי כתוצאה ממשבר הקורונה צפוי שיעור העוני לעלות, ומשפחות רבות שחיו עד כה סמוך לקו העוני ייקלעו למצוקה. הרחבת הפערים החברתיים מעמיקה גם את אי-השוויון הסביבתי שכבר קיים בישראל, המתבטא בקשר חזק בין מעמד סוציו-אקונומי נמוך ובין סבירות הפגיעה מסכנות סביבתיות.

במחקר זה נמצא קשר ברור בין מידת הפגיעה הכלכלית במשבר הקורונה והדירוג הסוציו-אקונומי ובין מידת השינוי בדפוסי הצריכה הסביבתיים במהלך הסגר. העשירונים הנמוכים, אשר ספגו את הפגיעה הכלכלית הרבה ביותר, הגבירו את השימוש בכלים חד-פעמיים, פעולה שהשפעתה על הסביבה שלילית. לעומת זאת, עשירונים גבוהים, שנפגעו מעט מההאטה הכלכלית או לא הושפעו ממנה כלל, הגבירו את דפוסי פעולות המיחזור שלהם, שיש להם יתרונות סביבתיים צנועים.

הקבוצה שהפגינה את השינויים הניכרים ביותר בהתנהגות הצרכנית הייתה זו של עשירוני הביניים, שהתאפיינו בעיקר בפגיעה כלכלית במידה רבה או רבה מאוד ודיווחו פחות על חוסר פגיעה, בניגוד לעשירונים הגבוהים (7-10), ששיעורים גדולים מתוכם דיווחו שהכנסתם לא נפגעה ומעטים מתוכם דיווחו שהכנסתם נפגעה במידה רבה או רבה מאוד. השינוי הנפוץ ביותר

בקרב עשירונים אלו היה נטייה לחסכנות רבה יותר, שכאמור השפעתה הסביבתית דואלית – מחד גיסא היא מובילה לחיסכון במשאבים כגון אנרגיה ולהימנעות מבזבוז מזון, ומאידך גיסא היא מובילה לרכישת מוצרים זולים, ופעמים רבות יש לכך השלכות סביבתיות שליליות. ממצאים אלו מדגישים ביתר שאת את החשיבות של מדיניות סביבתית שתהיה מותאמת לכלל עשירון סוציו-אקונומי, בניגוד למדיניות אחידה.

הסוג השכיח ביותר של שינוי צרכני במהלך הסגר היה חיסכון, ואילו הסוג הכי פחות נפוץ היה התנהגות פרו-סביבתית. צעדי המדיניות הסביבתית שקיבלו את התמיכה הרבה ביותר היו אלה שהוצגו ישירות כמיסי איכות הסביבה (מס זיהום שיחול על מוצרים מזהמים, הטבות מס למעסיקים המאפשרים עבודה מהבית, ואגרת פינוי פסולת על כמויות חריגות של פסולת). הצעדים שזכו לתמיכה המועטה ביותר היו היטלי פנים, משמע מיסים על מוצרי צריכה בסיסיים, שיש להם השלכות סביבתיות שליליות ניכרות. מנקודת מבט של מדיניות ציבורית, הממצאים האלה מעלים כי כדאי למסגר מחדש צעדי מדיניות סביבתית ולהדגיש את הקשר בין מוצרי צריכה להשלכותיהם השליליות.

הערת מחקר זו מראה שוב כי מיחזור נפוץ יותר בקרב העשירונים הגבוהים, ואילו שימוש בכלים חד-פעמיים נפוץ יותר בקרב העשירונים הנמוכים. בהיעדר תשתית מאפשרת ובהינתן הסגר הביתי, שהגביל עוד יותר את הגישה למתקני מיחזור, ממצאים אלו אינם מפתיעים. לכן אנו מדגישים שוב את הצורך בקידום תשתיות לצריכה בת קיימה בפריפריה, צורך אשר לנוכח מגפת הקורונה הוא בולט מתמיד. יתרה מזו, אנו מדגישים גם את הצורך להפוך את האלטרנטיבה הידידותית לסביבה לאפשרות הזולה ביותר. צורך זה בולט עוד יותר לאור העלייה בדפוסי החסכנות, שהוא השינוי המשמעותי ביותר שנמצא בין כל דרגות הפגיעה הכלכלית של משבר הקורונה.

מקורות

אנדבלד, מירי, אורן הלר, להב כראדי ודניאל גוטליב. (2020, 8 באפריל). *השפעת המיתון עקב משבר הקורונה על עוני, אי-שוויון ורמת החיים*. המוסד לביטוח לאומי, מינהל מחקר ותכנון.

בר-צורי, רוני, ונדב שרצקי. (2010). *צרכנות בת קיימה של משקי בית בישראל*. משרד התעשייה, המסחר והתעסוקה.

הלר, אורן. (2020). *מי נפגע ממשבר הקורונה? אפיון השכירים שפוטרו או הוצאו לחל"ת במשבר הקורונה על פי שיוך ענפי*. המוסד לביטוח לאומי.

חאג' יחיא חדאד, נסרין, איימן סייף וכן פרג'ון. (2020, נובמבר). *החברה הערבית ומשבר הקורונה: נתוני כניסה, השפעות והמלצות ליציאה מחוזקת* (הצעה לסדר 31). המכון הישראלי לדמוקרטיה.

רז-חיימוביץ', מיכל. (2020, 22 באפריל). *הקלות לחוד ועסקים לחוד: המשק מתקשה לחזור לשגרה – והציבור מתרגל לקנות אונליין*. גלובס.

COVID-19 increasing consumers' focus on "ethical consumption," accenture survey finds. (2020, May 4). Accenture.

- Gould, Elise, & Shierholz, Heidi. (2020). Not everybody can work from home: Black and Hispanic workers are much less likely to be able to telework. *Economic Policy Institute, 19*.
- Harrabin, Roger. (2020, Apr. 17). Most people "want to change their lives" after Covid-19 – poll. *BBC News*.
- Peleg-Mizrachi, Meital, & Alon Tal. (2019). Caveats in environmental justice, consumption and ecological footprints: The relationship and policy implications of socioeconomic rank and sustainable consumption patterns. *Sustainability, 12*(1).

נספח

טבלה 1: ממוצעי שינויים בדפוסי הצריכה במהלך הסגר על פי דיווח נבדקים, בפריסה לעשירונים סוציו־אקונומיים

דפוס צריכה/עשירון	1	2	3	4	5	6	7	8	9	10
אני שומר סוללות על מנת להביאן לפח מיחזור ייעודי	1.7	1.5	2	1.6	1.5	1.9	1.9	2.1	2.4	2.4
אני קונה בגדים יד שנייה	0.7	0.6	0.8	0.8	0.7	0.7	0.5	0.5	0.8	0.8
אני רוכש פחות בגדים	2.3	1.9	2	2.4	2.2	2.4	1.6	2.4	2	1.9
אני מעדיף אופניים על פני רכב	0.7	1.1	0.7	1	0.4	1.2	1.3	0.7	0.7	1.4
אני רוכש ירקות ומזון ישירות מחקלאים	1.3	1.4	1.5	1.5	1.6	1.8	1.9	1.8	1.3	1.9
אני נמנע מבשר	1.5	1.9	1.4	1.5	1.6	1.8	1.8	1.8	1.8	1.7
אני מקפיד לזרוק פחות מזון	2.7	2.7	2.4	2.8	2.7	2.9	3.2	2.9	2.9	2.7
אני מפריד פסולת אורגנית לקומפוסט	0.8	1.1	0.8	0.7	0.4	1	1.3	0.7	0.9	1
אני שומר על צריכת חשמל נמוכה ככל שניתן	2.6	2.9	3.2	2.9	3.2	3.3	3.1	2.6	2.9	2.7

דפוס צריכה/עשירון	1	2	3	4	5	6	7	8	9	10
אני שומר בקבוקי זכוכית על מנת להביא למיחזור בעתיד	1.8	2.1	1.9	1.8	1.7	2.6	2.5	2.2	2.5	2.2
אני נמנע מביצים וחלב	1.1	1.6	1.6	1.5	0.9	1.8	2	0.9	1.7	1.4
אני נמנע מקניית בגדים	2.2	2.2	2	2.2	2.2	2.5	2.2	2.1	2.4	1.9
אני מפריד עיתונים ונייר למיחזור	1.5	2	2.1	1.5	1.6	1.7	2.7	2.2	2.6	2.3
אני מתקן חפצים	2.2	2.7	2.2	2.6	2.4	2.6	2.8	2.6	2.4	2.3
אני משתדל לא להפעיל מזגן או חימום בבית כדי לחסוך באנרגיה	2.3	2.6	2.7	2.5	2.8	3.3	3	2.3	2.6	2.4
אני רוכש דרך האינטרנט, גם אם יש לי אפשרות אחרת	2.3	2.7	2.7	2.6	2.5	2.6	2	2.4	3.2	2.5
אני משתדל להימנע מזריקת מזון	3.2	2.8	3.2	3.1	3	3.2	3.1	2.7	3	2.8
אני משתמש בכוסות, צלחות וסכום חד-פעמיים	2	2.2	1.6	2.2	2.1	2	1.9	1.6	1.3	1.2