

שינויים במבנה התעסוקה בישראל: משדרוג לקיטוב

אלינה רוזנפלד-קינר* וטלי קריסטל**

תקציר. לאחרונה הצביעו מחקרים אחדים על תופעה חדשה במדינות המערביות, המכונה "קיטוב תעסוקתי" – גידול בתעסוקה בעבודות גבוהות שכר ובעבודות נמוכות שכר, בד בבד עם צמצום התעסוקה בעבודות ברמת שכר בינונית. המחקר הנוכחי מציג ניתוח שיטתי ראשון מסוגו של השינויים שחלו בהתפלגות העבודות בישראל, משנות השבעים של המאה ה-20 ואילך. ממצאי המחקר מעלים כי התקופה הקורפורטיסטית בכלכלה הפוליטית של ישראל (1972–1983) התאפיינה בשדרוג תעסוקתי (עלייה בחלקן היחסי של עבודות גבוהות שכר, לצד צמצום בחלקן היחסי של עבודות נמוכות שכר), ואילו בתקופה הניאו-ליברלית (1995–2008) חל קיטוב תעסוקתי בשוק העבודה בישראל, כפי שאירע גם במדינות מערביות אחרות. ממצאי המחקר מלמדים על חשיבותו של ניתוח היצע העבודות לאורך העשורים האחרונים ועל תרומתו להבנה מעמיקה של השינויים שחלו בהזדמנויות התעסוקה בשוק העבודה בישראל, ומצביעים על תפקידה של הכלכלה הפוליטית בעיצוב הזדמנויות התעסוקה בשוק העבודה.

מבוא

מחקר זה בוחן את התפלגות התעסוקה בישראל בין עבודות ברמות שכר שונות. התפלגות התעסוקה בין עבודות במשק משקפת את מידת אי-השוויון בחברה, את מבנהו ואת אפשרויות הניעות. לדוגמה, עלייה בשיעור העבודות בשכר גבוה (המכונות לרוב "עבודות טובות") לצד צמצום בחלקן היחסי של העבודות בשכר נמוך (המכונות לרוב "עבודות רעות") יביאו לעלייה בשכר הממוצע ובשל כך יגרמו לשדרוג שוק העבודה (job upgrading) ולהקטנת הפערים בקרב העובדים. לעומת זאת, עלייה בחלקן היחסי של העבודות בשכר נמוך לצד צמצום בחלקן היחסי של העבודות בשכר גבוה תביא לשחיקת השכר הממוצע ולשנמוך שוק העבודה (job downgrading). יתרה מזו, בספרות המחקר השכר הוא בדרך כלל הממד המרכזי לאיכותה של עבודה. מחקרים מראים כי יש קשר חזק בין תנאי השכר למאפיינים נוספים של איכות העבודה כגון הטבות נלוות (דוגמת קרן השתלמות או קרן פנסיה), מידת הסמכות והאחריות, אפשרויות קידום, היקף משרה והסדרי העסקה (כלומר העסקה ישירה או קבלנית) (Kalleberg, Reskin, & Hudson, 2000). אם כך, שינוי ביחס בין היקף התעסוקה בעבודות בשכר גבוה ובין היקף התעסוקה בעבודות בשכר נמוך משקף גם את השינוי במספר השכירים המועסקים בעבודות עם תנאי עבודה נאותים וטובים

* החוג לסוציולוגיה ואנתרופולוגיה, אוניברסיטת חיפה

** החוג לסוציולוגיה ואנתרופולוגיה, אוניברסיטת חיפה

לעומת אלו המועסקים בעבודות רעות שאינן מספקות תנאי מחיה והעסקה נאותים. העיסוק המחקרי של סוציולוגים ושל כלכלנים באופן שבו משתנה התפלגות העבודות לאורך זמן גבר בתחילת שנות האלפיים משוההתה מגמה חדשה שטרם נצפתה עד אז – מגמה של קיטוב תעסוקתי (polarized job growth). עד שנות השמונים של המאה ה-20, התפלגות השכר ואיכות העבודות בארצות הברית הייתה במגמה מתמדת של שדרוג (Massey & Katz & Margo, 2013; Hirst, 1998), אולם בתחילת שנות התשעים השתנתה המגמה ומה שהתחולל מאז בהתפלגות התעסוקה מתאים להגדרתו של קיטוב תעסוקתי – התרחבות התעסוקה ברמות השכר הגבוהות והנמוכות לצד הצטמצמות או התרחבות נמוכה יותר של התעסוקה ברמת הביניים (Autor & Dorn, 2013; Autor, Katz & Kearney, 2006; Ilg, 1996; Ilg & Haugen, 2000; Wright & Dwyer, 2003). כך, לדוגמה, בשנים 1975–1980, תקופה שבה שוק העבודה בארצות הברית עבר תהליך של שדרוג, נוספו בו יותר מ-2.5 מיליון עבודות בחמישון השכר העליון (20% מן העבודות עם השכר הגבוה ביותר), עוד כ-2 מיליון עבודות במרכז התפלגות השכר (העבודות שבין האחוזון ה-40 וה-60), ורק כ-1.5 מיליון עבודות בחמישון השכר התחתון (20% מן העבודות עם השכר הנמוך ביותר) (Wright & Dwyer, 2003). לעומת זאת, בשנים 1992–2000, תקופה שבה שוק העבודה בארצות הברית עבר תהליך של קיטוב, נוספו יותר עבודות בחמישון השכר העליון (יותר מ-5.5 מיליון עבודות) והתחתון (3 מיליון עבודות) מאשר במרכז ההתפלגות (פחות ממיליון עבודות).

הופעתו של הקיטוב התעסוקתי עוררה עניין רב בקרב חוקרים, לנוכח העובדה שהוא התרחש במקביל להחרפת אי-השוויון בהכנסות בארצות הברית בשנות התשעים, כעשור לאחר שאי-השוויון בהכנסות החל לגדול במידה ניכרת (Acemoglu, 1998; Acemoglu & Autor, 2010). לאחר הזיהוי הראשוני של התופעה בארצות הברית נערכו כמה מחקרים השוואתיים בנושא במדינות אירופה וכמה מחקרים פרטניים בשוודיה, במערב גרמניה וביפן (Adermon & Gustavsson, 2011; Dustman, Ludsteck & Schonberg, 2009; Michaels, Natraj & Van Reenen, 2014; Spitz-Oener, 2006). חלק מן המחקרים ההשוואתיים מצביעים על מגמה גורפת של קיטוב תעסוקתי במדינות אירופה, החל מתחילת שנות התשעים (Goos, Manning & Salomons, 2009, 2014). ואולם מחקרים אחרים, שהבחינו בין עבודות לא רק על פי משלה היד אלא גם על פי הענף הכלכלי שמקום העבודה שייך אליו, מצביעים על קיומה של שונות בין מדינות בדפוסי התפלגות התעסוקה (Fernández-Macías, 2012; Oesch & Rodriguez Menes, 2011). השונות בקרב מדינות אירופה המתקבלת מניתוח זה תואמת את השונות הקיימת במאפיינים המוסדיים של המדינות. לדוגמה, בבריטניה, בהולנד, בצרפת ובגרמניה ננקטה מדיניות דה-רגולציה בשוקי העבודה וכפועל יוצא מכך חלה התרחבות בהסדרי התעסוקה הלא-שגרתיים, והדבר הביא לקיטוב תעסוקתי. לעומת זאת, במדינות סקנדינביה (פינלנד, דנמרק ושוודיה), המאופיינות במבנה שכר ריכוזי ובאיגודי עובדים חזקים יחסית, חל שדרוג של שוקי העבודה. ממצא זה מרמז על החשיבות שיש לגורמים מוסדיים בעיצוב התפלגות התעסוקה ועל כך שהשפעתם נסתרת מן העין בעת שימוש ביחידות ניתוח שאינן רגישות מספיק לשונות בין העבודות.

הסיבה המרכזית לצמיחתו של הקיטוב התעסוקתי, לטענת הכלכלנים, היא השינוי הטכנולוגי שאירע משנות השמונים של המאה ה-20 ואילך, במיוחד מהפכת המחשוב. כמה מחקרים (Acemoglu & Autor, 2010; Autor, Levy, & Murnane, 2003) מלמדים שמחשבים ומכונות

בעידן הטכנולוגי העכשווי מחליפים עובדים שעוסקים בעבודות המאופיינות בחזרתיות וניתנות לקידוד, בשל היעילות הכלכלית הכרוכה בכך. עובדים אלו מרוכזים לרוב במרכז התפלגות השכר, והדבר מסביר את הצמצום בהיקף התעסוקה בחלק זה של ההתפלגות. לעומת זאת, מחשבים (עדיין) אינם יכולים להחליף עובדים שניצבים בראש התפלגות השכר, כאלה שעבודתם מבוססת על הפעלת כישורים אנליטיים וביצוע משימות מופשטות שאינן ניתנות לקידוד. לא רק שעובדים אלו אינם ניתנים להחלפה – הם מרוויחים מן השינוי הטכנולוגי, משום שהוא מאפשר להם להיות פרודוקטיביים יותר ולכן הביקוש לעובדים כאלה עולה, ועמו גם שכרם היחסי. זה מה שמסביר את התרחבות התעסוקה בעבודות גבוהות שכר. לבסוף, צמצום הזדמנויות התעסוקה במרכז ההתפלגות מאלץ עובדים שנפלטו ממקומות העבודה להסתפק בעבודות בשכר נמוך, כך שהתרחבות של היקף התעסוקה בתחתית ההתפלגות מהווה מעין תופעת לוואי של התהליכים המתרחשים במרכזה ובחלק העליון שלה.

נוסף על השינוי הטכנולוגי, נמצא שגם מאפיינים מוסדיים ברמת המדינה מסבירים שונות בין מדינות בהתפלגות התעסוקה, שכן מוסדות שוק העבודה שמשפיעים על מבנה השכר במדינה משפיעים גם על התפלגות התעסוקה בה (Oesch & Rodriguez Menes, 2011). כאשר המדינה מחוקקת ואף אוכפת חוקים הקשורים לשכר המינימום ולדמי אבטלה גבוהים מספיק, היא מפעילה פיקוח שמגביל את התרחבות התעסוקה בעבודות ששכרן נמוך. זאת מכיוון שתעסוקה זו הופכת למשתלמת פחות למעבידים ומכיוון שמדיניות זו מגדילה את כוח המיקוח של העובדים הבלתי מיומנים. באופן דומה, איגודי עובדים חזקים תורמים לקביעת רמת שכר גבוהה יחסית, המונעת התרחבות של תעסוקה בעבודות שבתחתית התפלגות השכר. כך המצב במדינות סקנדינביה, שכאמור מאופיינות במבנה שכר ריכוזי ובשיעורי התאגדות גבוהים: במדינות אלו חל שדרוג בשוקי העבודה בעשורים האחרונים, לעומת מדינות שבהן מופעלת רגולציה נמוכה יותר על שוקי העבודה, כגון בריטניה, שם מופיע קיטוב תעסוקתי (Fernández-Macías, 2012).

בעקבות השינויים שחלו בשוק העבודה בישראל, בכוחם של איגודי העובדים ובמדיניות הממשלתית, ישראל דומה היום יותר למדינות רווחה ליברליות כדוגמת ארצות הברית – ולראיה, אי-השוויון בהכנסות בה הוא מן הגבוהים שבמדינות המערביות (קריסטל, 2014). לפיכך ניתן לשער שגם בישראל חל קיטוב תעסוקתי בשוק העבודה משנות התשעים ואילך. ואכן, מחקר שנערך בנושא, ואשר התבסס על סקרי ההכנסות של הלשכה המרכזית לסטטיסטיקה (למ"ס), מצביע על כך שבין השנים 1997–2011 שוק העבודה בישראל אכן הפך למקוטב (קמחי ושרברמן, 2014) עקב התרחבות התעסוקה הן במשלחי יד המתאפיינים בשכר גבוה והן בכאלה המתאפיינים בשכר נמוך, אך לא במשלחי יד המתאפיינים בשכר בינוני. מחקר נוסף שנערך על בסיס סקרי הכנסות של הלמ"ס מלמד גם הוא על הצטמקות הרובד הבינוני (משקי בית שבראשם שכירים ושכירות המשתכרים בין 75% ל-125% מן ההכנסה החציונית) בין השנים 1992 ל-2010 בד בבד עם התרחבות הרובד הנמוך והגבוה באותן שנים (דגן-בוזגלו וקונור-אטיאס, 2013).

המחקר הנוכחי עוסק בניטוח שיטתי ומקיף של השינויים שהתרחשו בהתפלגות העבודות לא רק בשנים האחרונות, כפי שנעשה במחקרים קודמים, אלא לאורך ארבעה עשורים, מתחילת שנות השבעים ועד לשנת 2008. ניתוח של השינויים בהתפלגות העבודות לאורך עשורים אחדים מאפשר לנו לבחון כיצד השינויים שחלו בכלכלה הפוליטית בישראל – המעבר ממשטר רווחה קורפורטיסטי למשטר ניאו-ליברלי – משתקפים בהתפלגות התעסוקה בין עבודות ברמות שכר שונות. לשם כך אנו מנתחות נתונים שנאספו על ידי הלמ"ס במפקדי האוכלוסין של השנים 1972,

1983, 1995 ו-2008. מפקדי אוכלוסין אלו, האוספים נתונים מפורטים על כחמישית ממשקי הבית בישראל, מאפשרים לבחון שוונת בשכר ובתעסוקה לא רק בין תשע קבוצות רחבות של משלחי יד, כפי שעשו קמחי ושרברמן (2014), אלא גם בין עבודות (jobs) – השילוב בין משלה יד מפורט של העובד ובין הענף הכלכלי שאליו שייך מקום עבודתו. בפרק הבא מוצגים בקצרה השינויים שהתרחשו בכלכלה הפוליטית בישראל משנות השבעים ואילך, לנוכח התפקיד שאלה משחקים בעיצוב התפלגות איכות העבודות. לאחר מכן אנו מציגות את הנתונים ואת השיטה שבה נעשה הניתוח, ועומדות על נקודות הדמיון והשוני לעומת מחקרים שנערכו במדינות המערב ולעומת המחקר שנערך עד כה בישראל בנושא זה. בפרק הממצאים מוצגות תוצאות הניתוח לפי שלוש תקופות (1972–1983, 1983–1995 ו-1995–2008) ופרק הדיון מסכם בקצרה את השינויים במגמות לאורך זמן ואת הקשר שבין הממצאים הישראליים ובין אלה שהתקבלו במדינות המערב.

הכלכלה הפוליטית של ישראל

ניתן להבחין בין שתי תקופות עיקריות בכלכלה הפוליטית של מדינת ישראל: התקופה הקורפורטיסטית (שלעתים מכונה גם הפורדיסטית או הקיינסיאנית), שאפיינה את ישראל מקום המדינה ומסתיימת בשנות השמונים של המאה ה-20, והתקופה הניאו-ליברלית העוקבת (ממן ורוזנהק, 2008; פילק, 2000; רם, 1999; שלו, 1993). האירוע שמסמן באופן בולט את המעבר מן התקופה הראשונה לשנייה הוא מימוש תכנית הייצוב ב-1985, תכנית שנוצרה כדי להתמודד עם משבר האינפלציה, שהגיע לשיאו בתחילת שנות השמונים. התכנית הביאה לשינויים מהותיים במדיניות הממשלתית ובמבנה שוק העבודה בישראל. שתי התקופות נבדלות זו מזו מבחינת המדיניות הכלכלית ומוסדות שוק העבודה, ולכן הן נבדלות זו מזו גם בשינויים שחלו בהן בהתפלגות התעסוקה. לטענתנו, המאפיינים המוסדיים שמבחינים בין שתי התקופות המרכזיות משפיעים ישירות על מבנה התעסוקה. כמו כן, הם מתווכים בין השינויים הטכנולוגיים בסביבה הגלובלית למבנה התעסוקה.

במהלך התקופה הקורפורטיסטית התאפיינה כלכלת ישראל בריכוזיות גבוהה של המשק ובמדיניות ממשלתית הדומה לזו שבמדינות הרווחה הסוציאל-דמוקרטיות האירופיות. המדינה שלטה ביותר מ-40% מאמצעי הייצור (שמחון, 2011) והייתה מעורבת ישירות בפעילות הכלכלית, בריסון השוק ובפיקוח עליו (Shafir & Peled, 2000; Shalev, 2000). המדינה, בהנהגתה של מפלגת העבודה ששלטה בממשלה מאז הקמת המדינה ועד שנות השבעים המאוחרות של המאה ה-20, הייתה מחויבת לתעסוקה מלאה ולביטחון תעסוקתי, לקיומו של מגזר ציבורי גדול שמספק שירותים חברתיים ותעסוקה, ולביסוסה של מדינת רווחה שמגינה על האוכלוסייה העובדת מפני הסתמכות בלעדית על שוק העבודה. שאלות על עבודה ושכר נידונו במסגרת שיתוף הפעולה הצמוד שבין המדינה, נציגי המעבידים וההסתדרות הכללית, שייצגה יותר מ-80% מן השכירים במשק (כהן, הברפלד, מונדלק וספורטא, 2004). הקשר ההדוק בין הסתדרות העובדים, שאיגדה תחתיה כמעט את כל כוח העבודה, ובין השלטון בראשות מפא"י הבטיחו ייצוג הולם לאינטרסים של מעמד העובדים. מאפיינים אלו תרמו לאי-שוויון נמוך יחסית בקרב השכירים ובין השכירים למעבידים (קריסטל, 2014) ולקביעת תנאי העסקה טובים יחסית למרבית השכירים במשק. ואולם, אלה היו שמורים ברובם לאוכלוסיית השכירים היהודים (שפיר, 1993; Shalev, 1992). לחצים חיצוניים – שמקורם בגלובליזציה, בערעור מוקדי הכוח הפנימיים של ההסתדרות,

בהתחזקות האידיאולוגיה הכלכלית הניאו-ליברלית במוסדות השלטון ובמשבר הכלכלי שנוצר בתחילת שנות השמונים, בין היתר בעקבות התלות שבין המדינה להסתדרות – הביאו בסופו של דבר לשינוי דרסטי במדיניות הכלכלית. שינוי זה התממש לאחר יישום תכנית הייצוב בשנות השמונים (Shafir & Peled, 2000; Shalev, 2000). הפעולות שנקטו בעקבות התכנית נועדו לצמצם את מעורבות המדינה בפעילות הכלכלית (Shafir & Peled, 2000). תהליכי הפרטה נרחבים, צמצום הרגולציה, פתיחת השוק לתחרות הגלובלית – כל אלה ביטאו את המעבר למדיניות הניאו-ליברלית, מדיניות המקדשת את התחרות החופשית בשווקים ולשם כך מעודדת את צמצום המעורבות של הממשלה בפעילות הכלכלית. המעבר לווה גם בשינוי ערכי – מעבר מנורמות קולקטיביסטיות לנורמות המקדשות אינדיבידואליזם, יעילות ותחרותיות (Hirschl, 2000). בעקבות תהליכים אלו צמצמה המדינה את תקצוב העסקים במגזר הפרטי והופרטו חלק משירותי הרווחה. בשל כך הצטמצם היקף התעסוקה במגזר הציבורי (גלעדי, 1998). עם הזמן נפתח השוק יותר ויותר למסחר ונחשף להשפעותיה של הגלובליזציה (לנדא ואבן, 2007), ובשנת 2007 כבר דורגה ישראל במקום ה-17 מתוך 131 מדינות בדירוג מידת התחרותיות בשוק העבודה (פלבר, 2008).

אחת ההשלכות החשובות של שינויים מהותיים אלו במדיניות הכלכלית היא שמאז שנות התשעים הצטמצם כוחו של מעמד העובדים, והדבר הביא להתדרדרות בתנאי העסקה של חלק מן העובדים ולהתרחבות הפערים בקרבם. צמצום כוחו של מעמד העובדים בא לידי ביטוי בירידה חדה בשיעור השכירים החברים באיגוד עובדים (מכ-80% בתחילת שנות השמונים ל-25% בשנת 2012) (קריסטל, מונדלק, הברפלד וכהן, 2015) ובביזוריות הגוברת של ההסכמים הקיבוציים, שמייצגים פחות ממחצית העובדים ותקפים לקבוצות מצומצמות יחסית של כוח העבודה (Kristal & Cohen, 2007). כפועל יוצא מכך לא זכו עוד העובדים להגנה מיטבית מבחינה משפטית (Hirschl, 2000), עלה שיעור התעסוקה בהסדרים לא שגרתיים דרך חברות כוח אדם וקבלני שירותים המאופיינים לא פעם בתנאי העסקה פוגעניים (פרמינגר, 2010), וחל גידול ניכר במספר ובשיעור העובדים הזרים המועסקים בתנאי שכר ותעסוקה ירודים (Bartram, 1998). יתרה מזו, אף על פי שרמת שכר המינימום בישראל, המהווה נדבך ראשון ובסיסי למתן שכר הוגן לעובד, גבוהה יחסית למדינות מערביות אחרות (OECD, 2015a) – היא אינה מובטחת לרבים מן העובדים ששכרם נמוך. זאת משום שמעסיקים רבים בשנות התשעים והאלפיים בישראל הפרו את החוק. שיעור העובדים השכירים הזכאים לשכר מינימום אך מעסיקיהם אינם משלמים להם שכר כזה הגיע ל-10.5% ב-1997 ולכ-14.1% ב-2007 (אליאב, אנדבלד, גוטליב וקצ'נובסקי, 2009).

המאמר הנוכחי בוחן את התפלגות העבודות בשלוש תקופות שנבחרו על פי השינויים במדיניות הכלכלית ובכוחם הארגוני של העובדים. השנים 1972–1983 מייצגות במאפייניהן את התקופה הקורפורטיסטית, או לפחות את סופה. בשנים 1983–1995 מומשה תכנית הייצוב והחלו להתרחש שינויים ניכרים בכלכלה הישראלית. תקופה זו היא מעין שלב מעבר לקראת התקופה השלישית, השנים 1995–2008, שמייצגת את התקופה הניאו-ליברלית. חלוקה זו מאפשרת לערוך שתי השוואות חשובות: ראשית, לבחון אם בישראל, כמו במדינות המערב האחרות, התרחש תהליך של קיטוב תעסוקתי החל מאמצע שנות התשעים. שנית, לבחון אם המגמה המאפיינת את השנים 1995–2008 נבדלת מן המגמות שמאפיינות עשורים מוקדמים יותר. על פי מאפייני התקופות והממצאים הקיימים על מדינות המערב נוכל לשער כי השינויים בהתפלגות התעסוקה בישראל שחלו בעשור 1972–1983 יהיו דומים לאלה שנמצאו במדינות סקנדינביה, שעדיין מאופיינות

במדיניות כלכלית קורפורטיסטית, ואילו השינויים שהתרחשו בשנים 1995–2008 יהיו דומים יותר לאלה שחלו בארצות הברית ובבריטניה, מדינות המאופיינות במדיניות כלכלית ליברלית. במילים אחרות, ניתן לשער שבשנים 1972–1983 שוק העבודה עבר תהליך של שדרוג שבו נוספו בעיקר עבודות בשכר גבוה ואילו בשנים 1995–2008 חל בישראל תהליך של קיטוב תעסוקתי. הניבוי על השנים 1983–1995 אינו חד-משמעי כל כך, שכן זהו שלב מעבר וההשלכות העמוקות של השינויים שהתרחשו בו ייתנו את אותותיהן רק בעשור הבא. ניתן לשער שהשדרוג של העשור הקודם לא יימשך אולם הקיטוב הצפוי בעשור הבא לא יופיע עדיין.

נתונים, משתנים ושיטה

נתונים

המחקר הנוכחי בוחן את השינויים שהתרחשו בהתפלגות התעסוקה בין עבודות ברמות שכר שונות לאורך ארבעה עשורים, מתחילת שנות השבעים ועד לשנת 2008. לשם כך, וכדי לאפשר הבחנה מדויקת יחסית בין העבודות לפי שכר, נעשה במחקר זה שימוש בנתוני מפקדי האוכלוסין. הניתוח נערך ברמת העבודה, שהוגדרה כשילוב בין משלח יד של הפרט לענף הכלכלי של הפרט (לעומת שימוש במשלחי יד בלבד אצל קמחי ושרברמן).

את מפקד האוכלוסין ערכה הלשכה המרכזית לסטטיסטיקה בקרב אזרחי ישראל ותושבי קבע, והוא נעשה בשני שלבים. תחילה נאספים נתונים בסיסיים על כלל הנחקרים במדגם (בני 15 ומעלה). נוסף על כך, בכל משק בית חמישי (ורק ב-14% ממשקי הבית שנדגמו במפקד 2008) ממלאים הנחקרים שאלון מורחב הכולל נתונים על השכלה, על תעסוקה ועל מאפיינים דמוגרפיים וגיאוגרפיים שנעשה בהם שימוש במחקר הנוכחי. מפקד האוכלוסין מ-2008, הכולל נתונים מפורטים על משלח יד, על ענף כלכלי ועל שכר, נגיש לעבודה רק בחדר המחקר של הלמ"ס. אוכלוסיית המחקר הוגדרה כך שתכלול נחקרים בגילאי עבודה (25–65) שכירים, שהיו מועסקים במשך ארבעה שבועות לפחות במהלך השנה שקדמה לסקר ועבדו לפחות שעה אחת בשבוע; ששכרם לשעה הוא שווה ערך לדולר אחד לפחות, לפי שיעור הדולר הריאלי בכל שנה; ושאינן אצלם ערכים חסרים במשתנים הרלוונטיים לניתוח. כדי לצמצם את השפעתם של ערכי שכר קיצוניים בראש ההתפלגות, לא נכנסו למדגם פרטים בודדים ששכרם עולה על אלפיון השכר העליון. טבלה מספר 1 מציגה את גודל המדגם בכל מפקד.

הניתוח של התפלגות העבודות לפי שכר אינו נעשה על סמך נתוני עובדים, כפי שמקובל במחקרים רבים העוסקים בריבוד ובאי-שוויון, אלא מבוסס על נתוני עבודות שמציינות מיקומים (positions) שונים בשוק העבודה שהעובדים מועסקים בהם. יחידת הניתוח של העבודה הוגדרה כשילוב בין משלח היד ובין הענף הכלכלי. משלח היד מתייחס לעבודה שהאדם מבצע במקום עבודתו (כגון מנהל בכיר, מהנדס, עובד מזכירות או עובד דפוס), בלי להתחשב במקצוע שלמד, ואילו הענף הכלכלי מתייחס לפעילות הכלכלית המרכזית של מקום העבודה (כגון ייצור מוצרי מזון או מתן שירותים פיננסיים). סיווג הענפים הכלכליים של הלמ"ס מ-1970 עודכן ב-1993 וסיווג משלחי היד מ-1972 עודכן ב-1994. לכן, כדי לנתח את השינוי שחל בהתפלגות העבודות בשנים 1983–1995 תוך שמירה על אחידות, היה צורך בהתאמת הסיווג. לשם כך הותאמו הסיווגים המאוחרים יותר למקביליהם משנות השבעים, לפי מפתחות המעבר של הלמ"ס. לתקופות 1972–1983 ו-1995–2008 לא היה צורך בהתאמה מיוחדת של סיווג הענפים ומשלחי היד, מכיוון שלא

טבלה 1. מספר עובדים ועבודות במפקדי האוכלוסין של השנים 1972, 1983, 1995 ו-2008 והקבצים המשולבים לפי ענזור

2008	1995	1983	1972	
247,611	186,176	101,268	73,085	מספר עובדים
919	851	574	491	מספר עבודות*
				הענזור על פי משולבים
2008-1995		1995-1983		1983-1972
				הקבצים
שנת סיום		שנת התחלה		שנת סיום
שנת התחלה		שנת סיום		שנת התחלה
235,813	171,891	127,107	69,200	92,123
63,311				683
				מספר עובדים בקבצים
				המשולבים
				מס' עבודות משותפות
				שנת סיווג הענף הכלכלי
				שנת סיווג משלח היד

* עבודות: שילוב של משלח יד בשתי ספרות לענף כלכלי בשתי ספרות.

חל שינוי בסיווג בתקופות האלה. ככלל, משלחי היד נקבעו ברמת פירוט של שתי ספרות, כלומר 79 משלחי יד בסיווג החדש מ-1994, ו-86 משלחי יד בסיווג הישן מ-1970. הענף הכלכלי נקבע גם הוא ברמת פירוט של שתי ספרות, כלומר 72 ענפים בסיווג החדש מ-1993 ו-70 ענפים בסיווג הישן מ-1972.

טבלה 1 מראה שבמפקד 1972 מספר העבודות היה 491 ואילו במפקד 2008 גדל מספר העבודות ל-919. ההסבר לפער במספרים טמון בשינוי המבנה התעסוקתי ובהופעתן של עבודות מסוגים חדשים. לדוגמה, שני הענפים שבהם חל שינוי משמעותי בהרכב העבודות הם ענף המסחר הקמעוני וענף המוגדר בסיווג הלמ"ס "שירותים עסקיים אחרים" (עריכת דין, הנהלת חשבונות, ייעוץ עסקי ועוד). מנייתו מגוון העבודות המתקבל בכל שנת מפקד עולה, למשל, כי ב-1972 בענף המסחר הקמעוני היו 16 עבודות ואילו ב-2008 כבר היו בו 36 עבודות. זאת משום שב-1972 לא הועסקו בענף עובדים ממשלחי יד אקדמיים או עובדים בלתי מקצועיים. לעומת זאת, ב-2008 ניתן למצוא למשל ארבע עבודות בענף שאוישו על ידי בעלי משלח יד אקדמי וחמש עבודות שאוישו על ידי עובדים בלתי מקצועיים. שינוי דומה התרחש בענף השירותים העסקיים – מספר העבודות בענף גדל מ-15 ב-1972 ל-35 ב-2008.

לאחר הגדרת העבודה כשילוב בין משלח יד לענף כלכלי, נתוני הפרט שנכללו לרמת העבודה אוחדו לשלושה קבצים משולבים על פי חלוקה לתקופות (1972-1983, 1983-1995, 1995-2008). בכל תקופה שולבו בניתוח רק עבודות שהיו בהן לפחות 30 אנשים בתחילת התקופה ובסופה. במחקרים קודמים, מספר השכירים המינימלי לעבודה נקבע כ-1 (Adermon & Oesch, 2003; Wright & Dwyer, 2007; Goos & Manning, 2011; Gustavsson, 2011) או כ-10 (Rodriguez Menes, 2011). בשל ההגבלה על הוצאת נתונים מחדר המחקר של הלמ"ס, לא היה אפשר לעבוד על קבצים מ-2008 שבהם כלולות עבודות שבהן מספר מועט של שכירים. כדי ליצור אחידות בניתוח של שלוש התקופות, מספר השכירים המינימלי לעבודה נקבע כ-30. יש

להניח שלהגבלה זו יש גם יתרון – חישוב מדדי חציון וממוצע לעבודה על בסיס 30 נחקרים מניב תוצאה מהימנה יותר מחישובם על בסיס מקרים בודדים. לתקופות 1972–1983 ו-1983–1995 בוצע גם ניתוח שכלל לפחות אדם אחד בכל עבודה, בשתי נקודות הזמן. הממצאים שהתקבלו זהים במהותם לאלה שמוצגים במסגרת המאמר.

מטבלה 1 ניתן לראות שמספר העבודות המשותפות לנקודת ההתחלה והסוף שונה בכל תקופה וכך גם מספר הנחקרים. מספר העבודות המשותפות בשנים 1983–1995 הוא הנמוך ביותר ועומד על 364. המשמעות של המספר הנמוך יחסית היא שבקובץ המשולב נשארים כ-70% מן העובדים מכל אחד מן המדגמים המלאים של השנים הנפרדות, בהשוואה לכ-90% בתקופות האחרות. מספר העבודות המשותפות הנמוך נובע ככל הנראה מן השינוי בסיווג משלחי היד והענפים הכלכליים שבוצע בלמ"ס ומן התרגום של הסיווג החדש לישן יותר לשם יצירת האחידות בשנים 1983 ו-1995. מרבית העבודות (כ-50%) שלא נכללו בניתוח משתייכות להמיושני השכר השני והשלישי. נתון זה מרמז על כך שאילו היו עבודות אלו נכללות בניתוח, השינוי בתקופה זו היה נוטה עוד יותר להתרחבות בחלק התחתון של התפלגות השכר, נטייה שהייתה מחזקת את המגמה המוצגת בתרשים 1. לסיכום, לגבי השנים 1972–1983 ו-1995–2008 (בגלל מספר עבודות משותפות גבוה יחסית) הקבצים המשולבים מציגים ניתוח שמכסה כמעט את כל המועסקים בשוק העבודה. הניתוח לגבי השנים 1983–1995 אמנם מבוסס על מדגם חלקי, אך נראה שגם אם היה ניתן לבדוק מספר גדול יותר של מועסקים, תוצאות הניתוח לא היו משתנות ואף היו מקבלות חיזוק נוסף.

משתנים ושיטה

מחקר זה מבחין בין עבודות על פי השכר החציוני לשעה.¹ נתח התעסוקה בכל עבודה חושב כחלק היחסי של שעות העבודה השבועיות באותה עבודה מתוך סך שעות העבודה השבועיות במדגם. שיטה זו נבחרה בהתאם למחקרים האחרים בתחום (Goos et al., 2009; Autor et al., 2006), וכמו במחקרים אלו, השימוש במספר אנשים בעבודה כמדד לנתח התעסוקה מניב תוצאות דומות (ממצאים אלו אינם מוצגים במאמר הנוכחי). המחקר הנוכחי מבוסס על ניתוחים ברמת המדגם, ללא שימוש במשקולות היחסיים של הפרטים. זאת מכיוון שבקבצים הדמוגרפיים של מפקד האוכלוסין מן השנים 1983 ו-1995 משתנה זה אינו זמין. בשנת ההתחלה של כל תקופה דורגו העבודות מן הנמוכה אל הגבוהה, לפי שכר חציוני לשעה.² לאחר מכן, כפי שנעשה במחקרים

1 נוסף על נתון השכר החציוני לשעה, העבודות דורגו ונותחו גם על פי נתוני השכר הממוצע לשעה, ממוצע שנות הלימוד, ושיעור בעלי השכלה האקדמית. אמנם קיים פער מסוים בין הממצאים המתקבלים בדירוג העבודות לפי מדדי השכר ובין דירוגן לפי מדדי השכלה (ראו רוזנפלד-קינר, 2016), אולם המגמות המאפיינות כל תקופה זהות הן בשימוש בשכר חציוני או ממוצע לשעה והן בשימוש בממוצע שנות לימוד או שיעור בעלי השכלה אקדמית.

2 השכר השעתי המחושב ל-1983 בולט בערכו הגבוה ביחס לשנים האחרות. נתון זה תואם את הנתונים הקיימים בביטוח הלאומי על השכר החודשי הממוצע במשק, שהיה גבוה בהשוואה למקבילו ב-1995, גם בהתחשב בשינוי במדד המחירים לצרכן. יש לציין שכיוון שלערכו האבסולוטי של השכר אין משמעות בניתוח שנעשה על בסיס דירוג יחסי של עבודות לפי שכר, כשנתחי התעסוקה המאגדים את העבודות שווים בהיקפם בכל השנים שנחקרו, לא סביר שהערך היחסי הגבוה ב-1983 מטה את ממצאי הניתוח.

אחרים (Acemoglu & Autor, 2010; Autor et al., 2006; Dustman et al., 2009), העבודות המדורגות חולקו לאחוזונים על פי סך שעות העבודה השבועיות שבהן, כך שכל אחוזון יכול קרוב ככל הניתן ל-1% מסך התעסוקה במדגם בתחילת התקופה. נוסף על כך, כדי להבהיר את המגמות, העבודות חולקו גם לחמישוני תעסוקה כך שכל חמישון כולל קרוב ככל הניתן ל-20% מן התעסוקה במדגם. חלוקת התעסוקה לחמישוניים היא שיטה מקובלת לניתוח שינויים בהתפלגות התעסוקה (Fernández-Macías, 2012; Wright & Dwyer, 2003).

המגמה המאפיינת את שינוי התעסוקה בכל תקופה מתקבלת לאחר חישוב לכל אחוזון תעסוקה (או חמישון תעסוקה) את ההפרש בין היקפו בסוף התקופה להיקפו בתחילתה (על פי ההגדרה, בתחילת התקופה היקפו 1% או 20% בקירוב, בהתאמה). לדוגמה, כדי לבחון את השינוי בחלקן היחסי של העבודות עם השכר הנמוך ביותר (אחוזון תחתון), בשנת ההתחלה של התקופה הנחקרת הוגדרו העבודות בשכר הנמוך ביותר שסך שעות העבודה בהן, על פי הגדרה, עומד על 1% מתוך סך שעות העבודה השבועיות במדגם. לאחר מכן נמדד היקף התעסוקה באותן העבודות בשנת הסוף של התקופה הנחקרת. אם היקף התעסוקה בהן בשנת הסוף עומד על יותר מ-1% (או מ-20%) מסך התעסוקה בסוף התקופה, נוכל לומר שנתח תעסוקה זה התרחב. לעומת זאת, אם היקף התעסוקה בהן עומד על פחות מ-1% (או מ-20%), נקבע שנתח תעסוקה זה הצטמצם. השינויים בהיקף בכל נתח תעסוקה מדווחים בפרק הממצאים באמצעות נקודות אחוז. כלומר, אם שיעור התעסוקה באחוזון התחתון בתקופה מסוימת עלה ל-1.5, ההתרחבות המדווחת באחוזון זה היא 0.5 נקודות אחוז.

לאחר ביצוע החישוב כמתואר ניתן ליצור תרשים שבו ציר ה-Y מתאר את השינוי בהיקפו היחסי של אחוזון התעסוקה, וציר ה-X – את אחוזוני המדד ששימש לדירוג העבודות. לשם יצירת קו אחיד שמטרתו לתאר את המגמה הכללית שחלה בהתפלגות התעסוקה בכל תקופה, נעשה שימוש ב-Lowess Regression (רגרסיה מקומית).³ הקביעה על אופי המגמה המאפיינת את התקופה נעשתה באמצעות הערכת היחס שבין השינוי שחל בקצוות ההתפלגות (בחמישוני הקיצון או בקצוות התפלגות האחוזים) ובין השינוי שחל במרכז (בחמישון השלישי או במרכז התפלגות האחוזונים). כך, שדרוג תעסוקתי הוא מצב שבו התרחבות החמישון העליון גבוהה מזו של חמישון המרכז והחמישון התחתון. שנמוך הוא המצב ההפוך, שבו התרחבות החמישון התחתון גבוהה מזו של חמישון המרכז והחמישון העליון. ולבסוף, קיטוב תעסוקתי הוא מצב שבו שני חמישוני השכר הקיצוניים מתרחבים במידה רבה, ולעומת זאת חל צמצום בהיקף התעסוקה בעבודות ברמת הביניים.

3 רגרסיה מסוג זה משמשת בעיקר לתיאור גרפי של קשר בין שני משתנים, כשלא בהכרח מתקיימות ההנחות הדרושות לקיומו של קשר ליניארי. הקו שיוצרת הרגרסיה המקומית הוא למעשה שילוב של סדרת רגרסיות הנערכות על חלק כלשהו מסך התצפיות. החוקר קובע את מספר התצפיות הנכללות בכל רגרסיה. בחישוב כל אחת ממשוואות הרגרסיה המקומית ניתן משקל רב יותר לתצפיות הקרובות זו לזו מאשר לתצפיות הרחוקות. מספר התצפיות בניתוח הנוכחי נקבע ל-80% מסך התצפיות בכל תקופה, לפי בחירתם של אוטור ועמיתיו (Autor et al., 2006), שהשתמשו באותה שיטה כדי להציג ממצאים המצביעים על קיטוב התעסוקה בארצות הברית. שילוב כלל הקווים המתקבלים בדרך זו יוצר את הקו המתאר את הקשר שבין השינוי היחסי בהיקף התעסוקה בעבודה ובין אחוזוני השכר. השיטה נועדה להצגה נוחה של הממצאים והיא אינה מהווה כלי לניבוי או להסבר של המשתנה התלוי.

בכל תקופה דורגו העבודות בנפרד בשנת ההתחלה ובשנת הסוף. זאת כדי לבחון את היקף השינוי במספר האנשים ששינו את מיקומם בין נתחי התעסוקה: בספרות שעוסקת בנושא מקובל להתעלם משינוי במיקום בחמישון אחד (או ב-20 אחוזונים, בהתאם). בדירוג העבודות לפי שכר חציוני לשעה, שעומד בבסיס הממצאים המוצגים כאן, שיעור האנשים ששינו את מקומם בשני חמישונים או יותר בתקופה הראשונה (1972–1983) עומד על פחות מ-5%, בתקופה השנייה (1983–1995) על כ-4%, ובתקופה האחרונה (1995–2008) על 2% בלבד. מדובר בשיעורים נמוכים, ולכן גם אם הם יוצרים הטיה כלשהי, ככל הנראה היא אינה מספיקה כדי לעוות את המגמה המתקבלת מהשוואת התפלגות התעסוקה בכל תקופה.

מכיוון שמדובר בניתוח ראשון מסוגו, חשוב היה לבחון אם הבחירה של המדדים ושל המדגם לא היטו את התמונה המתקבלת. בשל כך, נוסף על הניתוח שתואר עד כה נערכו כמה ניתוחים נוספים:

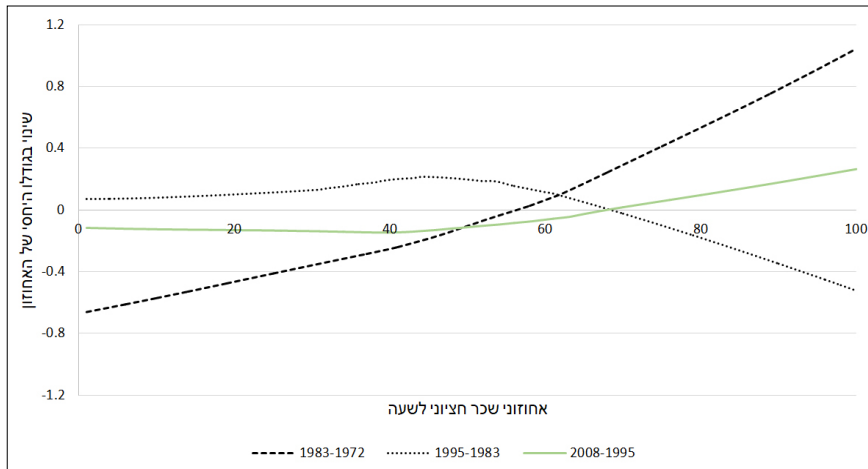
- א. שימוש במספר האנשים בהגדרת נתחי התעסוקה (לעומת השימוש בשעות עבודה). כלומר, כל נתח תעסוקה בתחילת תקופה כלל כ-1% מסך האנשים במדגם.
- ב. הבחנה במגמות שהתרחשו במגזר הפרטי לעומת כאלה במגזר הציבורי.
- ג. שימוש בשכר חודשי לדירוג העבודות (לעומת השימוש בשכר שעות).
- ד. הגבלת המדגם לעובדים במשרה מלאה בלבד.
- ה. הגבלת המדגם לישראלים ותיקים בלבד (ללא מהגרים).

מפאת מגבלת המקום, הממצאים של ניתוחים אלו אינם מוצגים במאמר הנוכחי (לממצאים המלאים ראו רוזנפלד-קינר, 2016). פרק הממצאים כולל לפיכך רק את המגמות שהתקבלו בדירוג העבודות לפי שכר חציוני לשעה, בנתחי תעסוקה שהוגדרו על בסיס שעות עבודה שבועיות. שינויים במדדי השכר, במדד להערכת נתחי התעסוקה ובהרכב המדגם אינם משפיעים על הממצאים. לכן ניתן לומר בביטחון שגם אם קשה לקבוע במדויק את שיעור ההתרחבות או ההצטמצמות בנתחי התעסוקה, המגמה הכללית שעולה מן הנתונים לכל תקופה מציגה תמונה עקבית.

ממצאים

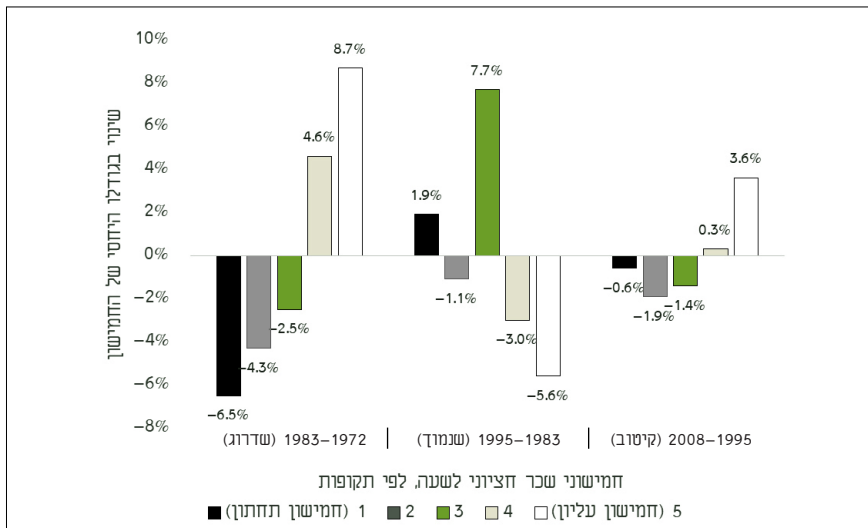
תרשימים 1 ו-2 מציגים את השינויים שחלו בהתפלגות התעסוקה בישראל החל משנות השבעים של המאה ה-20 ואילך. תרשים 1 מציג את השינוי כפי שהוא מתקבל מניתוח לפי אחוזוני שכר ואילו תרשים 2 את השינוי המתקבל מניתוח חמישוני שכר. בשני התרשימים מתבלטות מגמות מובחנות בהתפלגות התעסוקה בכל אחת משלוש התקופות. בשנים 1972–1983 שוק העבודה עבר תהליך של שדרוג – עיקר ההתרחבות בתעסוקה חלה בקרב העבודות שבראש התפלגות השכר ואילו העבודות שבתחתיתה הצטמצמו בהיקפן. שיעורן היחסי של עבודות הממוקמות בחמישון העליון של התפלגות השכר גדל בכתשע נקודות אחוז. כלומר, בעבודות בשכר הגבוה ביותר ל-1972, שבהן נכללו כ-20% מסך שעות העבודה השבועיות במדגם, שיעור התעסוקה ב-1983 היה גבוה יותר ועמד על כ-29%. במקביל, שיעורן היחסי של העבודות במרכז ההתפלגות הצטמצם ב-2.5 נקודות אחוז ואילו שיעורן

תרשים 1. שינויים בהתפלגות העבודות לפי אחוזי שכר בשלוש תקופות (1983-1972, 1995-1983, 2008-1995)



תרשים זה מראה שינויים בגודלן היחסי של עבודות המדורגות באחוזונים. כך, למשל, בין 1972 ל-1983 נתח העבודות שהשכר בהן היה באחוזון השכר ה-10% (עבודות בתחתית סולם השכר שבשנת 1972 אופיינו בשכר הגבוה מ-10% של העבודות), ירד בכחצי נקודת אחוז, ואילו נתח העבודות באחוזון ה-90% (עבודות בראש סולם השכר שבשנת 1972 אופיינו בשכר הגבוה מ-90% של העבודות) עלה בכחצי נקודת אחוז באותה תקופה.

תרשים 2. שינויים בהתפלגות העבודות לפי חמישוני שכר, בשלוש תקופות (1983-1972, 1995-1983, 2008-1995)



תרשים זה מראה שינויים בגודלן היחסי של עבודות המדורגות בחמישוני. כך, למשל, בין 1972 ל-1983 נתח העבודות שהשכר בהן היה בחמישון התחתון (עבודות בתחתית סולם השכר שב-1972 אופיינו בשכר הגבוה מ-20% של העבודות) ירד ב-6.5 נקודת אחוז, ואילו נתח העבודות בחמישון העליון (עבודות בראש סולם השכר שב-1972 אופיינו בשכר הגבוה מ-80% של העבודות) עלה ב-8.7 נקודות אחוז באותה תקופה.

היחסי של עבודות הנמצאות בחמישון התחתון קטן ב-6.5 נקודות. לשם ההמחשה, אם היינו מתרגמים את שעות העבודה למשרות בהיקף של 35 שעות שבועיות, אזי הממצאים מלמדים שבין השנים 1972 ל-1983 התוספו כ-1,400 עבודות בחמישון השכר העליון, 404 עבודות נעלמו במרכז ההתפלגות, ובחמישון השכר התחתון נעלמו יותר מ-1,000 עבודות. השדרוג של שוק העבודה בעשור זה עולה בקנה אחד עם המדיניות הכלכלית-חברתית שאפיינה את התקופה. הרגולציה של שוק העבודה על ידי הממשלה וייצוג האינטרסים של העובדים על ידי ההסתדרות מנעו מן המעבידים להרחיב את היקף התעסוקה בעבודות בשכר נמוך. לשדרוג שוק העבודה בשנים אלו תרם גם המגזר הציבורי, שסיפק תעסוקה בשכר גבוה – היקפו של המגזר הציבורי בתקופה זו היה גדול ובשנים אלו אף חל בו גידול.

כדי להבין טוב יותר את השינוי שחל בהתפלגות התעסוקה בתקופה זו, מוצגות בטבלה 2 עשר העבודות שמספר המועסקים בהן (גודלן) הוא הגבוה ביותר נכון ל-1972, לפי השתייכותן לחמישוני השכר. לגבי כל עבודה מפורט בטבלה משלח היד והענף הכלכלי, השכר החציוני הריאלי לשעה (במחירי 2015), גודלה היחסי של העבודה וכן מצוין האם התעסוקה בה התרחבה או הצטמצמה בין השנים 1972 ל-1983. לדוגמה, עבודת החייטות והתפירה, שהיא חלק מן הענף הכלכלי של תעשיית ההלבשה, מאופיינת בשכר חציוני לשעת עבודה המשתייך לחמישון התחתון של התפלגות השכר. ב-1972 היקף התעסוקה בעבודה זו עמד על כ-2% מסך שעות העבודה השבועיות, אבל שיעור התעסוקה בעבודה זו ב-1983 היה נמוך יותר, כלומר חל צמצום בהיקף היחסי שלה. לעומת זאת, היקף התעסוקה בעבודות ההוראה, שאופיינו בשכר חציוני לשעה גבוה יחסית, התרחב בין השנים 1972 ל-1983. שינויים אלו – צמצום התעסוקה בענף הטקסטיל והבניין בחמישוני השכר התחתונים והתרחבות התעסוקה בענף החינוך בחמישון השכר העליון – הם שיצרו את שדרוג שוק העבודה. ממצאים אלו תואמים לתופעות של תחילת הדעיכה של ענפי התעשייה המסורתיים בישראל ומנגד לעלייתו ולמרכזיותו של המגזר הציבורי במהלך שנות השבעים.

המגמה המאפיינת את השנים 1983-1995 הפוכה לזו שאפיינה את העשור הקודם ומבטאת שנמוך תעסוקתי. חלקן היחסי של העבודות בשכר גבוה הצטמצם ואילו חלקן היחסי של העבודות בשכר נמוך, ובעיקר העבודות ברמת שכר בינונית, התרחב. חמישון התעסוקה התחתון התרחב ב-1.9 נקודות אחוז, חמישון השכר השלישי התרחב בקרוב לשמונה נקודות ואילו חלקן היחסי של העבודות בחמישון השכר העליון הצטמצם ב-5.6 נקודות (ראו תרשים 2). בתרגום למספר משרות, מדובר בהתווספות של 330 עבודות בתחתית ההתפלגות, 1,300 עבודות במרכזה והיעלמות של 900 עבודות בחלקה העליון. הצמצום בחמישון התעסוקה השני נובע מצמצום משמעותי בתעסוקה בעבודה ספציפית (טכנאי מדעי הטבע, כימיה ופיזיקה המועסקים בענף הבריאות). מכיוון שחמישון זה כולל מגוון רחב של עבודות שבהן חלה התרחבות באותן שנים (כמו נהגים בענף הבניין ובעלי מלאכה מיומנים בענף שירותי הבריאות), ניתן לומר שהמגמה ההדרגתית המוצגת באחוזוני השכר (תרשים 1) מייצגת יותר מן המגמה המופיעה בחמישוני השכר. שנמוך התעסוקה בשנים 1983-1995 מובן כנובע מן המשבר הכלכלי שהתרחש בתחילת שנות השמונים ומימוש תכנית הייצוב שבא בעקבותיו. צמצום התעסוקה במגזר הציבורי ותהליכי הפרטה שהחלו בתקופה זו, לצד תחילת ההתפוררות של הסתדרות העובדים, גרמו לערעור יחסי הכוח בין העובדים למעבידים ולצמצום הזדמנויות התעסוקה בעבודות גבוהות שכר.

טבלה 2. העבודות הגדולות ביותר נכון ל-1972, לפי חמישוני שכר

חמישון	העבודה הגדולה ביותר בחמישון		השכר הריאלי* החציוני לשנה בשנת 1972	% שעות העבודה השבועיות בעבודה מסך התעסוקה בשוק העבודה (1972)	שינוי בגודל יחסי בשנים 1972-1983
	ענף כלכלי	משלח יד			
1 (תחתון)	הלבשה	חייטים ותופרים	13.8	2%	צמצום
	תעשיית טקסטיל	עובדי טווייה, אריגה וסריגה	16.8	2%	צמצום
2	קבלנות כללית (בינוי)	פועלים בלתי מקצועיים	16.9	2%	צמצום
	קבלנות כללית (בינוי)	עובדי עץ, נגרים ודומיהם	20.2	2%	צמצום
3	מוצרי מתכת	מסגרים, פזחים ורתכים	20.7	2%	צמצום
	קבלנות כללית (בינוי)	בנאים	23.1	3%	צמצום
4	מוסדות פיננסיים	עובדי חשבונות	26.7	2%	התרחבות
	שירותי בריאות	אחיות ומקצועות פרא-רפואיים אחרים	24.9	3%	התרחבות
5 (עליון)	שירותי חינוך	מורים בחינוך על-יסודי ועל-תיכוני	47.1	2%	התרחבות
	שירותי חינוך	מורים בחטיבות ביניים, בתי ספר יסודיים וגני ילדים	41.5	4%	התרחבות

* השכר הריאלי מחושב בהתאם לינואר 2015 באמצעות מדד המחירים לצרכן של הלשכה המרכזית לסטטיסטיקה.

טבלה 3 מציגה את עשר העבודות שהיקף התעסוקה בהן היה הגדול ביותר, נכון ל-1983. מגמת השנמוך המאפיינת את התקופה של 1983-1995 נבעה בעיקר מהתרחבות בהיקף התעסוקה בקרב מורי דרך בשירותי החינוך, נהגים, ומנהלי חשבונות וקופאים בשירותים העסקיים. מעניין לראות שחלקם של עובדי החשבונות (מנהלי חשבונות, קופאים וגזברים) במוסדות הפיננסיים, שנהנו משכר גבוה יותר מאשר עובדי חשבונות בענף השירותים העסקיים, הצטמצם בשנים אלו. כלומר, אצל עובדים המועסקים במשלח יד זה חלה התדרדרות באיכות הזדמנויות התעסוקה הזמינות להם. נוסף על כך, בניגוד לצמצום התעסוקה בראש ההתפלגות, עלה חלקם של מנהלים במוסדות

הפיננסיים שנהגו משכר הגבוה פי ארבעה מעבודות בחמישון השכר התחתון. כלומר, מי שהרוויח מן העיסוק המוגבר בתחום הפיננסיים, שהתרחב לנוכח הליברליזציה של הענף לאחר מימוש תוכנית הייצוב (Maman & Rosenhek, 2012), היו בעיקר מנהלים.

התקופה האחרונה שנבחנה במסגרת המאמר הנוכחי התאפיינה, כמו במדינות מערביות אחרות, בקיטוב תעסוקתי. חמישון השכר התחתון אמנם הצטמצם מעט (ב-0.6 נקודות אחוז; ראו תרשים 2) אבל חמישון השכר השני הצטמצם ב-1.9 נקודות וחמישון השכר השלישי הצטמצם ב-1.4 נקודות. מנגד, חמישון השכר העליון התרחב ב-3.6 נקודות אחוז. בתרגום למספר משרות, מדובר בהיעלמות של 240 משרות בתחתית ההתפלגות, 1,400

טבלה 3. העבודות הגדולות ביותר נכון ל-1983, לפי חמישוני שכר

חמישון	העבודה הגדולה ביותר בחמישון	השכר הריאלי* החציוני לשעה בשנת 1983	% שעות העבודה השבועיות בעבודה מסך התעסוקה בשוק העבודה (1983)		שינוי בגודל יחסי בשנים 1983-1995
			משלח יד	ענף כלכלי	
1 (תחתון)	שירותי חינוך	28.9	1%	התרחבות	
	הלבשה	29.9	2%	צמצום	
2	עץ ומוצרי עץ, נגרים וכדומה	41.6	1%	צמצום	
	אוטובוסים ומוניות	44.7	2%	התרחבות	
3	שירותים עסקיים	53.5	1%	התרחבות	
	שירותי בריאות	59.7	4%	צמצום	
4	שירותי בריאות	67.7	3%	צמצום	
	מוסדות פיננסיים	60.6	5%	צמצום	
5 (עליון)	מוסדות פיננסיים	120.7	2%	התרחבות	
	שירותי חינוך	107.3	3%	צמצום	

* השכר הריאלי מחושב בהתאם לינואר 2015 באמצעות מדד המחירים לצרכן של הלשכה המרכזית לסטטיסטיקה.

עבודות בחמישונים השני והשלישי ובהתווספות של יותר מ-1,300 משרות בחמישון השכר העליון. מגמת הקיטוב תואמת למצופה באשר לתקופה זו – הליברליזציה של שוק העבודה וההיחלשות המשמעותית של איגודי העובדים, לצד השינוי הטכנולוגי שישראל נחשפה אליו במסגרת תהליכי הגלובליזציה, יצרו קיטוב בתעסוקה, כפי שאירע גם במדינות המערב האחרות. התרחבות התעסוקה בראש התפלגות השכר גבוהה מזו שבתחתית התפלגות השכר. ליתר דיוק, בנייתו של אחוזוני שכר (תרשים 1) נמצא שהחלק התחתון בהתפלגות השכר כלל לא התרחב אלא רק הצטמצם במידה פחותה מזו של מרכז ההתפלגות. הממצאים באשר לישראל שונים ממגמת הקיטוב החריפה יותר שהתרחשה בארצות הברית (Wright & Dwyer, 2003), שם גם באחוזוני השכר הנמוכים חלה התרחבות יחסית בתעסוקה. כמה מאפיינים של שוק העבודה הישראלי עשויים להסביר הבדל זה. ראשית, נמצא שנכון ל-2010, שיעור המועסקים בעבודות שמוגדרות כעבודות בסיכון גבוה למחשוב (החלפת העובד האנושי במכונה) בישראל נמוך יותר בהשוואה לארצות הברית ולגרמניה (מדלה-בריק, 2015). כמו כן, הנתונים שנותחו לגבי ישראל אינם כוללים נתח תעסוקה משמעותי של העובדים הזרים, שחלק גדול מהם שוהה בישראל באופן לא-חוקי ובשל כך אינם מתועדים על ידי הלמ"ס. בתחילת שנות התשעים, שיעור העובדים הזרים בישראל עלה משמעותית (Bartram, 1998). ב-1996 ניתנו יותר מ-100 אלף היתרי עבודה לזרים, ויותר מ-70% מן העובדים השתלבו בענף הבינוי. מלבד העובדים שהגיעו לישראל באופן חוקי, על פי הערכות גסות נקלטו בישראל גם אלפי עובדים לא-חוקיים (בין 50 ל-100 אלף איש). אילו נכללו עובדים אלו במדגם, סביר שהייתה מתקבלת מגמה סימטרית יותר של קיטוב בתעסוקה. זאת מכיוון שמרביתם היו מועסקים בעבודות בשכר נמוך. לבסוף, היקף התעסוקה במגזר הציבורי וגם כוחם של איגודי העובדים בישראל בתקופה זו היה עדיין גבוה, יחסית לכמה מדינות מערביות. לדוגמה, שיעור ההתאגדות בישראל בתחילת שנות ה-2000 עמד על 45% (Mundlak, Saporta, Haberfeld, & Cohen, 2013), שיעור הגבוה מזה של 16 מדינות באירופה (Ebbinghaus, Göbel, & Koos, 2011). שיעור זה היה נמוך לעומת ארבע מדינות בלבד – דנמרק (84%), שוודיה (77%), פינלנד (67%) ונורווגיה (58%). שיעור התעסוקה במגזר הציבורי בישראל ב-2008 עמד על כ-30%, שיעור הגבוה מן הממוצע במדינות OECD (העומד על 20%) ונמוך מהיקף התעסוקה במגזר בשתי מדינות בלבד – נורווגיה ודנמרק (OECD, 2015b). מאפיינים מוסדיים אלו היו עשויים לתרום להיקף גדול יחסית של העבודות בשכר גבוה ולמיתון התרחבות התעסוקה בעבודות בשכר נמוך.

בטבלה 4 מוצגות עשר העבודות בעלות היקף התעסוקה הגדול ביותר, נכון ל-1995. שתי מסקנות מרכזיות עולות מן הממצאים המוצגים. האחת נוגעת לחשיבות השילוב שבין משלח היד לענף הכלכלי בנייתו השינוי בהתפלגות התעסוקה. שלוש מתוך עשר העבודות

4 היחס בין מספר המועסקים במגזר הציבורי ובין סך המועסקים, כפי שחושב על סמך נתוני מפקד האוכלוסין ב-2008. המגזר הציבורי בנתוני המפקד הוגדר באמצעות הענפים הבאים: מינהל ציבורי של המדינה, מינהל הרשויות המקומיות, מוסדות לאומיים, חינוך, שירותי בריאות ושירותי רווחה וסעד. הגדרת המגזר הציבורי בדוח OECD המצוטט כוללת את גורמי המינהל הציבורי (מרכזי, לאומי ומקומי) ותאגידים ציבוריים הנמצאים בשליטה או בפיקוח המדינה.

הגדולות ביותר שייכות לענף החינוך, וכל אחת מהן תופסת מקום שונה בהתפלגות השכר. מלבד השוני בשכר, השינוי בהיקף התעסוקה שחל במסגרת שלוש העבודות אינו זהה. כלומר, כל אחת מעבודות אלו השפיעה אחרת על התפלגות התעסוקה. המסקנה השנייה היא, שבניגוד לשתי התקופות הקודמות, השינויים שחלו בעשר העבודות הגדולות אינם בהכרח אלה שיצרו את הקיטוב במבנה התעסוקתי. לדוגמה, מהטבלה עולה ששתי העבודות הגדולות ביותר בחמישון השכר העליון (רופאים ועובדי הוראה) הצטמצמו,

טבלה 4. העבודות הגדולות ביותר נכון לשנת 1995, לפי חמישוני שכר

חמישון	העבודה הגדולה ביותר בחמישון	השכר הריאלי* החציוני לשעה בשנת 1995	% שעות העבודה השבועיות בעבודה מסך התעסוקה בשוק העבודה (1995)	שינוי בגודל יחסי בשנים 1995-2008		
					ענף כלכלי	משלח יד
1 (תחתון)	חינוך	24.4	1%	התרחבות	מטפלים	
	מסחר קמעוני	23.5	3%	התרחבות	מוכרים, זבנים ודוגמנים	
2	הובלה יבשתית	29.7	2%	צמצום	נהגים	
	בנייה	31.1	2%	צמצום	בנאים ועובדי בניין	
3	פעילות עסקית (עריכת דין, הנהלת חשבונות וכ"ב)	36.2	1%	צמצום	עובדי חשבונות	
	מסחר סיטוני	44.7	1%	צמצום	סיטונאים וסוכנים בשירותי מסחר	
4	שירותי בריאות	53.1	2%	צמצום	עובדי מעבדה רפואית, אחיות ועוד	
	חינוך	57.4	4%	התרחבות	עובדי הוראה בבתי ספר יסודיים ובגנים	
5 (עליון)	שירותי בריאות	63.6	2%	צמצום	רופאים, רוקחים ווטרינרים	
	חינוך	77.1	3%	צמצום	עובדי הוראה במוסדות על-תיכוניים ועל-יסודיים	

* השכר הריאלי מחושב בהתאם לינואר 2015 באמצעות מדד המחירים לצרכן של הלשכה המרכזית לסטטיסטיקה.

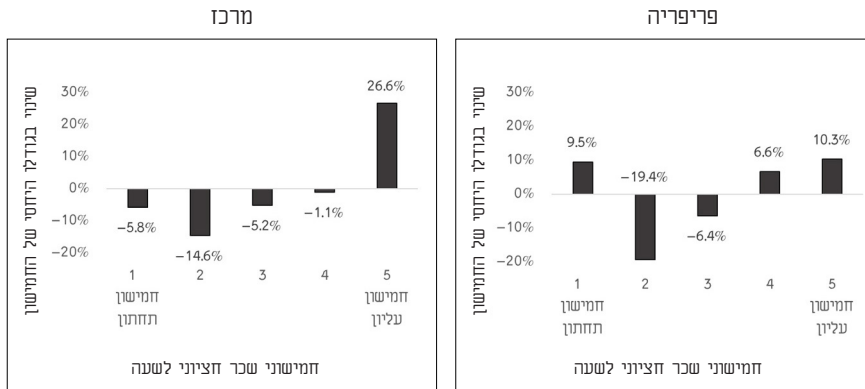
בניגוד להתרחבות הכללית שחלה ברמות השכר הגבוהות ביותר. לעומת זאת, מניית העבודות שחל בהן השינוי היחסי הגדול ביותר (לא מוצג בטבלה) עולה כי שתי העבודות שהתרחבו במידה הגדולה ביותר בחמישון שכר זה הן עבודות הנדסאים וטכנאי מחשב ומנהלי מערכות מידע בענף שירותי המחשוב (שכרם החציוני ב-1995 היה 69 שקלים ו-84 שקלים לשעה, בהתאמה) – זאת במקביל לעלייה בביקוש לעבודות מסוג זה, לנוכח השינוי הטכנולוגי שהביא איתו המחשוב.

השינוי הטכנולוגי שעומד מאחורי הופעתו של הקיטוב התעסוקתי הוביל את המעבר מכלכלה המבוססת על תעשייה מסורתית לכלכלה המבוססת על תעשיות עתירות ידע ועל צמיחה של ענף השירותים. מאז הקמת המדינה מרבית התעשייה בישראל מרוכזת באזור המרכז, והדבר נכון במיוחד לתעשיות החשמל והאלקטרוניקה (Gradus & Einy, 1981). בעוד המפעלים שבאזורי הפריפריה תעשייתיים באופיים, מוקדי הניהול של הפירמות ממוקמים בעיקר באזור תל אביב (Razin & Shachar, 1990). לנוכח זאת, מקומות העבודה הזמניים באזורי הפריפריה דורשים רמת כישורים נמוכה יותר ולכן הם מתוגמלים בשכר נמוך יותר, ואילו באזור המרכז מוקדי השליטה של הפירמות הגדולות מספקים תעסוקה לעובדים משכילים מקבלי שכר גבוה.

בשל כך, ניתן היה לשער שהתהליכים הגלובליים שצוינו לעיל ישפיעו בדרכים שונות על אזור הפריפריה ועל אזור המרכז. ואכן, מתרשים 3 עולה כי אצל תושבי הפריפריה הופיע קיטוב משמעותי יותר בתעסוקה מאשר אצל תושבי המרכז. כדי לבחון את השינוי בהתפלגות העבודות במרכז הארץ ובפריפריה הגיאוגרפית (והחברתית) חילקנו את העבודות המדורגות לחמישוני שכר בנפרד לכל אזור גיאוגרפי. מפני שבחלוקה גיאוגרפית המדגם מצומצם יותר, לא ניתן היה לחלק את העבודות גם לאחוזונים, כפי שנעשה במדגם המלא. אף שמגמת הקיטוב משותפת לשני האזורים, השפעתה על אזור הפריפריה היתה קשה יותר. זאת משום שבעוד היקף התעסוקה בחמישון השכר התחתון באזור המרכז הצטמצם ב-5.8 נקודות האחוז, באזור הפריפריה הוא התרחב ב-9.5 נקודות. כלומר, חלק ניכר מהזדמנויות התעסוקה החדשות שנפתחו בפני תושבי הפריפריה בין השנים 1995 ל-2008 נוצרו במסגרת העבודות המאופיינות בשכר נמוך. בשל הקשר הקיים בין אזור מגורים, מוצא ולאום לסיכויי הצלחה בשוק העבודה (אדלר, לוי-אפשטיין ושביט, 2003; כהן, 2015) ניתן לומר שהתהליך שחל בפריפריה מתבטא בעיקר אצל שכירים ערבים ובמידה מסוימת גם אצל שכירים יהודים ממוצא מזרחי. לעומת זאת, היקף התעסוקה בחמישון השכר העליון במרכז התרחב בכ-26.6 נקודות אחוז, שיעור גדול משמעותית מהתרחבות התעסוקה בעבודות טובות בפריפריה (כ-10.3 נקודות אחוז). כלומר, ייתכן מאוד שהשינוי הטכנולוגי הגדיל את היקף העבודות בשכר גבוה במרכז במידה גדולה יותר מאשר בפריפריה.

דיון ומסקנות

המחקר הנוכחי עסק בשאלה כיצד השתנתה התפלגות העבודות בישראל מבחינת השכר לאורך העשורים האחרונים. ממצאי המחקר מעלים כי לאורך השנים שוק העבודה בישראל עבר תמורות



בשל זמינות המשטחים, החלוקה הגיאוגרפית לאזורי מרכז ופריפריה אינה לגמרי זהה בשתי נקודות הזמן. ב-1995 אזור המרכז הוגדר לפי השתייכות למטרופולין תל אביב וחיפה. ב-2008 החלוקה התבצעה באמצעות שימוש בנפות: נפות אזור יהודה ושומרון, ירושלים, צפת, נגב, יזרעאל, עכו, הגולן, אשקלון ובאר שבע הוגדרו כפריפריה, ואילו נפות חיפה, חדרה, השרון, פתח תקווה, רמלה, רחובות ותל אביב הוגדרו כשתייכות לאזור המרכז. לפיכך אזור הפריפריה ב-2008 כולל פחות תושבים מאשר ב-1995. אם כך, ייתכן שהערכת השינוי בפריפריה מוגזמת ובפועל קצוות ההתפלגות התרחבו במידה פחותה מזו שמוצגת כאן. לעומת זאת, ניתן לשער כי באזור המרכז נוספו פחות עבודות בראש התפלגות השכר, מכיוון שאזור זה כולל מספר גדול יותר של תושבים ב-2008 מאשר כללה הגדרתו ב-1995.

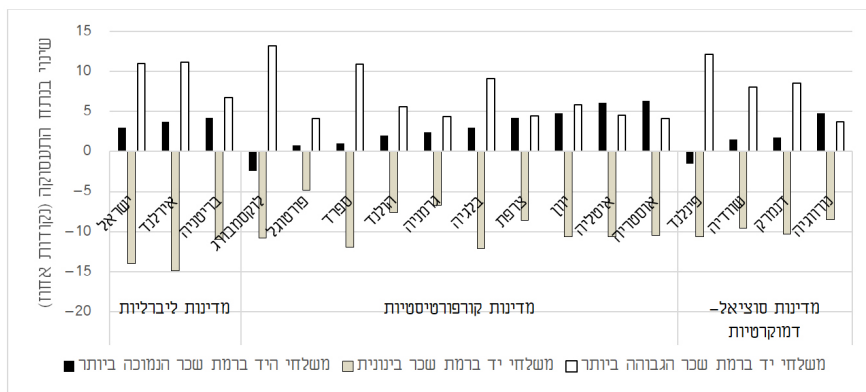
גדולות ואף מנוגדות זו לזו. בתקופה הקורפורטיסטית (בשנים 1972-1983) עבר שוק העבודה תהליך שדרוג – היקף התעסוקה שבראש התפלגות השכר גדל ואילו היקף התעסוקה שבתחתית ההתפלגות הצטמצם. לאחר מכן, בשנים 1983-1995, התהפכה מגמה זו וההתרחבות התרחשה דווקא במסגרת העבודות בשכר נמוך והעבודות ברמת שכר בינונית, ואילו היקף התעסוקה בעבודות המאופיינות בשכר גבוה הצטמצם. לבסוף, בתקופה הניאו-ליברלית (בשנים 1995-2008), התרחש בישראל, כמו במדינות מערביות אחרות, תהליך של קיטוב תעסוקתי – מצב שבו החלק היחסי של עבודות ברמות השכר הגבוהות והנמוכות ביותר מתרחב, ואילו נתח התעסוקה בעבודות ברמת הביניים מצטמצם.

לשם ההשוואה בין התהליך שהתרחש בישראל לזה שהתרחש במדינות אירופה בשנים המקבילות, מוצג בתרשימים 4 שינוי בהתפלגות התעסוקה לפי משלח יד ובשלושה נתחי תעסוקה. התרשימים מבוסס על נתונים ממחקרם של גוס, מנינג וסלומונס (Goos, Manning, & Salomons, 2014) שמראים את השינויים בהתפלגות התעסוקה ב-16 מדינות מערביות בין השנים 1993 ל-2010. לנתונים אלו הוספו נתונים על ישראל. לשם כך, לפי השיטה שנקטו החוקרים לגבי מדינות אחרות, דירגנו כ-70 משלחי יד לפי שכר ממוצע וחילקנו אותם לשלושה נתחי תעסוקה בהיקפים שונים. נתח התעסוקה התחתון (משלחי יד המאופיינים בשכר הנמוך ביותר) כולל כ-22% מסך שעות העבודה, נתח התעסוקה האמצעי (משלחי יד ברמת שכר בינונית) כולל כ-45% מסך שעות העבודה, ונתח התעסוקה העליון (משלחי יד בשכר הגבוה ביותר) כולל כ-33% מסך שעות העבודה. ניתן לראות שכמו במרבית מדינות המערב, גם בישראל נתח התעסוקה המרכזי הצטמצם בהיקפו ואילו בקצוות ההתפלגות התרחש תהליך הפוך. כפי שצוין, ניתוח כזה אינו רגיש מספיק,

בגלל יחידות הניתוח הרחבות, אבל הממצאים שהוצגו במחקר זה מחזקים את הטענה כי בישראל אכן מתקיים קיטוב תעסוקתי מאז שנות התשעים.

המדינות בתרשים מקובצות לפי דמיון במשטר הכלכלי המאפיין אותן ובתוך כל משטר הן מסודרות בסדר עולה, לפי המידה שבה התרחב נתח התעסוקה התחתון. אף שלפי הניתוח שבוצע, בכל המדינות האירופיות המוצגות הופיע קיטוב תעסוקתי, נתח התעסוקה התחתון במדינות הסוציאל-דמוקרטיות, אותן מדינות שמאופיינות בשרדוג תעסוקתי לפי ניתוח רגיש יותר, התרחב במידה פחותה מזו שבישראל ובמדינות רבות נוספות. לעומת זאת, מידת התרחבותן של העבודות הטובות במדינות הסוציאל-דמוקרטיות דומה לזו שבמדינות אחרות, והדבר מרמז על כך שהקיטוב שהתרחש (אם בכלל) במדינות אלו היה מתון יותר. ממצאים אלו מתאימים לטענה כי מידת הוויסות המופעלת על שוק העבודה מעצבת את התפלגות התעסוקה, מפני שבמדינות סקנדינביה מידת מעורבותה של המדינה בכלכלה וכוחם של איגודי העובדים גבוהים יחסית, והתרחבות התעסוקה בעבודות המאופיינות בשכר נמוך קטנה יותר.

תרשים 4. השינויים בהתפלגות התעסוקה בשנים 1993–2010* במדינות המערב



* השינוי בישראל בשנים 1995–2008

** מקור הגרף: טבלה 2, Goos, Manning and Salomons, 2014

ההבדלים בין קבוצות המדינות השונות (הן אלה שעולים מן הגרף והן אלה שעולים מניתוחים רגישים יותר במחקרים אחרים; ראו Fernández-Macías, 2012; Oesch & Rodriguez Menes, 2011) מקבילים במידת מה להבדלים בין שלוש התקופות בכלכלת ישראל שנותחו במחקר הנוכחי. ההבדלים בין התקופות נובעים בחלקם מן השינויים שחלו במדיניות הכלכלית של מדינת ישראל וביחסי הכוחות שבין המעבידים לעובדים – המעבר ממדיניות קורפורטיסטית למדיניות ליברלית התבטא גם בשינויים במבנה התעסוקתי. ככל שהמדיניות הכלכלית המיושמת הפכה יותר ויותר ליברלית – ובכך נתנה יד חופשית לעידוד התחרות בשוק העבודה, שמשמעה העדפת האינטרסים של המעביד (גמישות ורווחיות) על פני האינטרסים של העובד (שכר והגון וביטחון תעסוקתי) – כך התרחב יותר נתח התעסוקה בתחתית התפלגות השכר. בה בעת, היחלשותם של הסדרות העובדים ושל האיגודים שתחתיה צמצמה את ההגנה שממנה נהנו העובדים עד אמצע שנות השמונים ואת כוחם היחסי מול המעסיקים, וכך התאפשרה התרחבות נוספת בנתח העבודות בשכר נמוך.

בד בבד עם שינויים פנימיים אלו נחשפה ישראל לתהליכים גלובליים שהביאו לצמיחת ענפי תעסוקה עתירי טכנולוגיה מצד אחד (לנדא ואבן, 2007; פלבר, 2008) ולהתרחבות התעסוקה של מהגרי עבודה מן הצד האחר (Bartram, 1998). בשל היחלשות הגורמים המוסדיים, לא היה בישראל בשנים 1995–2008 גורם חזק דיו שימנע מן השינוי הטכנולוגי – שפוגע בעובדים המועסקים במרכז התפלגות התעסוקה ומחזק את אלה המועסקים בראשה – להניע תהליכים המביאים ליצירת קיטוב תעסוקתי.

מכיוון שעבודות ברמת שכר גבוהה מלוות לרוב גם ברמה גבוהה של מדדי איכות אחרים, סביר להניח שהשימוש בשכר למיפוי השינוי במבנה התעסוקתי מלמד גם על השינוי בהרכב העבודות לפי איכותן. במחקר שנעשה במדינות OECD ושבחן את ההערכה הסובייקטיבית של פרטים לגבי איכות עבודתם (Clark, 1998) נמצא קשר חיובי בין תפיסת העבודה כמתגמלת בשכר גבוה ובין קיומם של הזדמנויות קידום, ביטחון תעסוקתי, עניין בעבודה וקשרים חברתיים טובים. בבחינת הקשר שבין הסדרי תעסוקה לאיכות העבודה נמצא שעובדים המועסקים בהסדרים שגרתיים, המאופיינים ביציבות תעסוקתית, בשיעורי התאגדות גבוהים יחסית ובמורכבות גבוהה יחסית של העבודה, נהנו גם מרמת שכר גבוהה יחסית ומהטבות נלוות – למשל, לעובדים בארצות הברית, קרן פנסיה וביטוח רפואי (Kalleberg et al., 2000), לעובדים באנגליה קרן פנסיה (McGovern, Smeaton, & Hill, 2004), ולעובדים בישראל קרן פנסיה וקרן השתלמות (Kristal, 2017).

מעבר לתיאורן של מגמות המעצבות את עולם העבודה, הכרת השינויים שהתרחשו בהתפלגות התעסוקה מאפשרת להבחין בהשלכות השליליות שיש להם על פערים בין קבוצות חברתיות. כך למשל נמצא שנוסף על החרפה בפערי השכר, הקיטוב התעסוקתי בארצות הברית החרף את הפערים הקיימים בין הקבוצות המוחלשות בחברה (נשים, שחורים והיספנים), הממוקמות לרוב בתחתית התפלגות השכר, ובין הקבוצות החזקות יותר (Wright & Dwyer, 2003). כידוע, החברה בישראל מאופיינת גם היא באי-שוויון על בסיס מגדרי, לאומי ואתני, והוא התרחב עם הגידול באי-השוויון בשכר (Haberfeld & Cohen, 2007). מניתוח נוסף שבוצע ולא הוצג במאמר הנוכחי עולה שהקיטוב התעסוקתי בשנים 1995–2008 לא שינה את הפערים המגדריים בקרב אוכלוסיית השכירים היהודים (כלומר, לא החרף אך גם לא תרם לצמצום הפערים הקיימים). אמנם, מאז שנות השבעים של המאה ה-20, הנשים היהודיות כקבוצה הצליחו לשפר לאורך זמן את עמדתן בהתפלגות התעסוקה – הדבר התבטא ביציאתן מחמישון השכר התחתון ובהשתלבות ברמות שכר גבוהות יותר. ואולם ייצוגן בראש התפלגות השכר עדיין נמוך משמעותית מזה של הגברים. היעדר השינוי בפיזור שתי קבוצות אלו על פני התפלגות העבודות בשנים 1995–2008 מבטא את הסטגנציה ברמת אי-השוויון המגדרי בישראל (Mandel & Birgier, 2016). ככל שהתפלגות קוטבית יותר כך מסלול הניעות במעלה סולם העבודות רווי יותר במחסומים; הקיטוביות אינה מסמנת רק פערי מעמד אלא גם סטגנציה בפערים חברתיים.

ניתוחים נוספים שאינם מוצגים במאמר הנוכחי (ראו רוזנפלד-קינר, 2016) מלמדים שהקיטוב התעסוקתי בשנים 1995–2008 החרף את הפערים בין השכירים הערבים לשכירים היהודים בשוק העבודה. אף שלאורך השנים הגברים הערבים כקבוצה שיפרו במידת מה את מיקומם בהתפלגות התעסוקה (שיעור המועסקים בחמישון השכר התחתון בקרבם הצטמצם ושיעור המועסקים בחמישון השכר השלישי עלה מעט), הם לא הצליחו להשתלב בעבודות בשכר גבוה.

בה בעת, שיעור היהודים (גברים ונשים) בחמישוני שכר אלה עלה. גם הנשים הערביות נשארו מרוכזות בתחתית התפלגות השכר לאורך שלוש התקופות שנבחנו. ממצאים ממחקרם של דגן-בוזגלו וקונור-אטיאס (2013) מלמדים גם הם שבשנות התשעים והאלפיים הורע מצבם הכלכלי של הערבים אזרחי ישראל, בעוד מצבם של היהודים (בממוצע) השתפר. הגברים הערבים אמנם הצליחו להשתלב בעבודות ברמת השכר הבינונית, אבל לשיפור זה עלולה להיות השלכה שלילית – העבודות שבהן מתרכזים השכירים הערבים הן גם העבודות שנמצאות בסיכון גבוה למחשוב (מדהלה-בריק, 2015), מצב שבו, כאמור, העובד האנושי יוחלף בידי מכונה. עובדים אלו עלולים לאבד את עבודתם בשנים הקרובות, כך שבטווח הארוך הפערים בינם ובין הקבוצה הדומיננטית בשוק העבודה הישראלי – גברים יהודים – ילכו ויחריפו.

המסקנה שעולה מניתוח השינויים שהתרחשו בהתפלגות התעסוקה בישראל מעלה תמונה מטרידה. האופן שבו עבודות התרחבו או הצטמצמו בהיקפן היחסי השתנה משמעותית בכל עשור והמעבר למדיניות ליברלית ולשוק עבודה תחרותי לא עזר לקבוצות החברתיות המוחלשות להשיג יתרון כלשהו על פני הקבוצה החזקה. להפך: התרחבות יחסית בתעסוקה בקצוות התפלגות השכר מחריפה את אי-השוויון בשכר בקרב העובדים ואת הפילוג החברתי בין העובדים המועסקים בקצוות אלו. התרחבות התעסוקה בעבודות בשכר גבוה ובעבודות בשכר נמוך מפוררת את הסולידריות החברתית שעוד נותרה בקרב מעמד העובדים השכירים. ככל שפילוג זה ילווה בהבחנה על בסיס מגדרי ולאומי, הפערים החברתיים ילכו ויעמיקו.

מקורות

- אדלר, אירית, לוין-אפשטיין, נח ושביט, יוסי (2003). ריבוד חברתי וערי הפיתוח בישראל: דיון מחודש בשאלות ישנות. סוציולוגיה ישראלית, 2, 365–394.
- אליאב, תמי, אנדבלד, מירי, גוטליב, דניאל וקצ'נובסקי, ישראל (2009). מגמות באי-ציות לחוק שכר מינימום: המקרה הישראלי. ירושלים: המוסד לביטוח לאומי, מינהל המחקר והתכנון.
- גלעדי, דן (1998). כלכלת ישראל: התפתחות, מאפיינים ומדיניות. ירושלים: משרד החינוך, התרבות והספורט, מרכז ההסברה ושירות הפרסומים.
- דגן-בוזגלו, נוגה וקונור-אטיאס, אתי (2013). הרובד הבינוני בישראל 1992–2010: תמונת מצב. תל אביב: מרכז אדווה.
- כהן, ינון (2015). פוליטיקה מרחבית ופערים בין יהודים לפלסטינים במחוזות בישראל. סוציולוגיה ישראלית, 1(1), 7–31.
- כהן, ינון, הברפלד, יצחק, מונדלק, גיא וספורטא, יצחק (2004). שיעור העובדים המאורגנים בארגוני עובדים ושיעור הכיסוי של הסכמים קיבוציים: עבר הווה ועתיד. עבודה, חברה ומשפט, 1, 1–23.
- לנדא, בני ואבן, שמואל (2007). כלכלת ישראל בעידן הגלובליזציה: משמעויות אסטרטגיות. תל אביב: אוניברסיטת תל אביב, המכון למחקרי בטחון לאומי.
- מדהלה-בריק, שביט (2015). מקצועות בסיכון: מגמות המחשוב בשוק העבודה בישראל. ירושלים: מרכז טאוב.
- ממן, דניאל ורוזנהק, זאב (2008). מנכחים את הגלובלי: בנק ישראל ופוליטיקת ההכרח של

- הניאו-ליברליזם. סוציולוגיה ישראלית, 1, 107-131.
- פילק, דני (2000). הפרוייקט הניאו-ליברלי ותהליכי הפרטה במערכת הבריאות. בתוך מנחם מאוטנר (עורך), *צדק חלוקתי בישראל* (עמ' 375-388). תל אביב: רמות.
- פלבר, משה (2008). *פרקים בתולדות המשק: 60 שנות כלכלת ישראל*. ירושלים: משרד ראש הממשלה ומשרד ההסברה.
- פרמינגר, יונתן (2010). קבלני כוח אדם בישראל: האינטרסים של הממשלה בהתפתחות של שוק עבודה דואלי. *המרחב הציבורי*, 4, 131-155.
- קמחי, איל ושרברמן, קיריל (2014). *מגמות באי שוויון בשכר בעבודה בישראל* (נייר מדיניות מספר 10). ירושלים: מרכז טאוב.
- קריסטל, טלי (2014). הכלכלה הפוליטית של ישראל והגידול באי שוויון בהכנסות, 1970-2010. *סוציולוגיה ישראלית*, טו(2), 282-311.
- קריסטל, טלי, מונדלק, גיא, הברפלד, יצחק וכהן, ינון (2015). צפיפות ארגונית בישראל 2006-2012: פיצול מערכת יחסי העבודה. *עבודה, חברה ומשפט*, 14, 9-35.
- רוזנפלד-קינר, אלינה (2016). קיטוב תעסוקתי בישראל: שינוי טכנולוגי, תעסוקת נשים וכוחה של העבודה המאורגנת. עבודת לשם קבלת התואר מוסמך, אוניברסיטת חיפה.
- רם, אורי (1999). בין הנשק והמשק: ישראל בעידן העולמקומי. *סוציולוגיה ישראלית*, 1, 99-145.
- שלו, מיכאל (1993). עובדים, מדינה ומשבר: הכלכלה המדינית בישראל. בתוך אורי רם (עורך), *החברה הישראלית: היבטים ביקורתיים* (עמ' 148-171). תל אביב: ברירות.
- שמחון, אבי (2011). *כלכלת ישראל: מהיד המנהלת ליד הנעלמה*. תל אביב: מודן ומשרד הביטחון.
- שפיר, גרשון (1993). קרקע, עבודה ואוכלוסייה בקולוניזציה הציונית: היבטים כלליים וייחודיים. בתוך אורי רם (עורך), *החברה הישראלית: היבטים ביקורתיים* (עמ' 104-119). תל אביב: ברירות.
- Acemoglu, Daron (1998). Why do new technologies complement skills? Directed technical change and wage inequality. *The Quarterly Journal of Economics*, 113(4), 1055—1089.
- Acemoglu, Daron & Autor, David (2010). Skills, tasks and technologies: Implications for employment and earnings. *Handbook of labor economics*, 4, 1043—1171.
- Adermon, Adrian & Gustavsson, Magnus (2011). *Job polarization and task biased technological change: Sweden, 1975—2005 (Working Paper No. 2011:15)*. Department of Economics, Uppsala University.
- Autor, David & Dorn, David (2013). The growth of low skill service jobs and polarization of the US labor market. *The American Economic Review*, 103(5), 1553—1597.
- Autor, David, Katz, Lawrence, & Kearney, Melissa (2006). The polarization of the US labor market. *The American Economic Review*, 96(2), 189—194.
- Autor, David, Levy, Frank, & Murnane, Richard (2003). The skill content of

- recent technological change: An empirical exploration. *The Quarterly Journal of Economics*, 118(4), 1279—1333.
- Bartram, David (1998). Foreign workers in Israel: History and theory. *International Migration Review*, 32(2), 303—325.
- Clark, Andrew (1998). *Measures of job satisfaction: What makes a good job? Evidence from OECD countries* (OECD Labour Market and Social Policy Occasional Papers No. 34). Paris: OECD Publishing.
- Dustman, Christian, Ludsteck, Johannes, & Schonberg, Uta (2009). Revisiting the German wage structure. *The Quarterly Journal of Economics*, 124(2), 843—881.
- Ebbinghaus, Bernhard, Göbel, Claudia, & Koos, Sebastian (2011). Social capital, “Ghent” and workplace contexts matter: Comparing union membership in Europe. *European Journal of Industrial Relations*, 17(2), 107—124.
- Fernández-Macías, Enrique (2012). Job polarization in Europe? Changes in the employment structure and job quality, 1995—2007. *Work and Occupations*, 39(2), 157—182.
- Goos, Maarten & Manning, Alan (2007). Lousy and lovely jobs: The rising polarization of work in Britain. *The Review of Economics and Statistics*, 89(1), 118—133.
- Goos, Maarten, Manning, Alan, & Salomons, Anna (2009). Job polarization in Europe. *The American Economic Review*, 99(2), 58—63.
- (2014). Explaining job polarization: Routine-based technological change and offshoring. *American Economic Review*, 104(8), 2509—2526.
- Gradus, Yehuda & Einy, Yakov (1981). Trends in core-periphery industrialization gaps in Israel. *Geographical Research Forum*, 3, 25—37.
- Haberfeld, Yitchak & Cohen, Yinon (2007). Gender, ethnic and national earning gaps in Israel: The role of rising inequality. *Social Science Research*, 36, 654—672.
- Hirschl, Ran (2000). The great economic-juridical shift: The legal arena and the transformation of Israel’s economic order. In Gershon Shafir & Yoav Peled (Eds.), *The new Israel: Peacemaking, liberalization* (pp. 189—215). Boulder: Westview Press.
- Ilg, Randy (1996). The nature of employment growth, 1989—1995. *Monthly Labor Review*, 119(6), 29—36.
- Ilg, Randy & Haugen, Steven (2000). Earnings and employment trends in the 1990’s. *Monthly Labor Review*, 123(3), 21—33.
- Kalleberg, Arne, Reskin, Barbara, & Hudson, Ken (2000). Bad jobs in America: Standard and nonstandard employment relations and job quality in the

- United States. *American Sociological Review*, 65, 256—278.
- Katz, Lawrence & Margo, Robert (2013). *Technical change and the relative demand for skilled labor: The United States in historical perspective* (No. 18752). National Bureau of Economic Research, Inc.
- Kristal, Tali (2017). Who gets and who gives employer-provided benefits: Evidence from matched employer-employee data. *Social Forces*, 96(1), 31—64.
- Kristal, Tali & Cohen, Yinon (2007). Decentralization of collective agreements and rising wage inequality in Israel. *Industrial Relations: A Journal of Economy and Society*, 46(3), 613—635.
- Maman, Daniel & Rosenhek, Zeev (2012). The institutional dynamics of a developmental state: Change and continuity in state-economy relations in Israel. *Studies in Comparative International Development*, 47(3), 342—363.
- Mandel, Hadas & Birgier, Debora (2016). The gender revolution in Israel: Progress and stagnation. In Nabil Khattab, Sami Miaary, & Haya Shtier (Eds.), *Socioeconomic Inequality in Israel: A theoretical and empirical analysis* (pp. 153—184). Basingstoke: Palgrave Macmillan.
- Massey, Douglas & Hirst, Deborah (1998). From escalator to hourglass: Changes in the U.S. occupational wage structure 1949-1989. *Social Science Research*, 27, 51—71.
- McGovern, Patrick, Smeaton, Deborah, & Hill, Stephen (2004). Bad jobs in Britain. *Work and Occupations*, 31(2), 225—249.
- Michaels, Guy, Natraj, Ashwini, & VanReenen, John (2014). Has ICT polarized skill demand? Evidence from eleven countries over twenty-five years. *The Review of Economics and Statistics*, 96(1), 60—77.
- Mundlak, Guy, Saporta, Ishak, Haberfeld, Yitchak, & Cohen, Yinon (2013). Union density in Israel 1995-2010: The hybridization of industrial relations. *Industrial Relations*, 52(1), 78—101.
- OECD (2015a). *Government at a glance 2015*. Paris: OECD Publishing.
- (2015b). *Employment Outlook 2015: How does Israel compare?* Paris: OECD Publishing.
- Oesch, Daniel & Rodriguez Menes, Jorge (2011). Upgrading or polarization? Occupational change in Britain, Germany, Spain and Switzerland, 1990—2008. *Socio-Economic Review*, 9, 503—531.
- Razin, Eran & Shachar, Aria (1990). The organizational-locational structure of industry in Israel and its effects on national spatial policies. *Geography Research Forum*, 10, 1—19.
- Shafir, Gershon & Peled, Yoav (2000). Introduction: The socioeconomic

- liberalization of Israel. In Gershon Shafir & Yoav Peled (Eds.), *The new Israel: Peacemaking and liberalization* (pp. 1—13). Boulder: Westview press.
- Shalev, Michael (1992). *Labour and the political economy in Israel*. Oxford: Oxford University Press
- (2000). Liberalization and the transformation of the political economy. In Gershon Shafir & Yoav Peled (Eds.), *The new Israel: Peacemaking and liberalisation* (pp. 129—161). Boulder: Westview press.
- Spitz-Oener, Alexandra (2006). Technical change, job tasks, and rising educational demands: Looking outside the wage structure. *Journal of Labor Economics*, 24(2), 235—270.
- Wright, Erik & Dwyer, Rachel (2003). The patterns of job expansion in the USA: A comparison of the 1960's and 1990's. *Socio-Economic Review*, 1, 289—325.