

נישואין הומוגמיים בהשכלה בקרב האוכלוסייה הערבית-פלסטינית בישראל

מהא כרכבי סבאח*

תקציר. מאמר זה מתמקד בקשר שבין השכלתן של נשים ערביות בישראל ובין סיכויי הנישואין שלהן לשותף הדומה להן ברמת ההשכלה. מחקרים ממדינות מערביות שונות מצביעים על עלייה בנישואין הומוגמיים בהשכלה בקרב המשכילים ביותר, אך גם בקרב הפחות משכילים – בגלל זמינות נשים משכילות ובגלל ההעדפה בקרב גברים ונשים לבן/בת זוג שרמת השכלתם גבוהה. אולם מעטים המחקרים על הקשר שבין השכלה לדפוסי נישואין בחברות במערב, שבהן מתקיימים שינויים מבניים במעמד האישה לצד פטריארכיה חזקה. בשנים האחרונות, נשים ערביות משכילות עומדות בצומת שבין העדפת זוגיות הומוגמית מבחינת השכלה ובין הרצון להימנע מרווקות לנוכח היצע נמוך של גברים משכילים. בהתבסס על נתוני מפקדי האוכלוסין מהשנים 1983, 1995 ו-2008, ממצאי המחקר מראים כי בקרב נשים שהשכלתן מתחת לתיכונת חלה עלייה בשיעור הנישואין כלפי מעלה מבחינת רמת ההשכלה, אך זאת בעיקר עם גברים שהשכלתם תיכונית. לעומת זאת, נשים אקדמאיות לא ראו עלייה משמעותית בסיכוי להינשא לבעלי השכלה דומה. נראה כי למרות העלייה בהשכלת הנשים, הלחץ להימנע מרווקות גבוה יותר מההעדפה להומוגמיה השכלתית, בתנאים של דוחק בשוק הנישואין.

מבוא

אחד השינויים המשמעותיים שחלו בדפוס בחירת בני זוג כתוצאה מהתפשטות ההשכלה הוא עלייה בסיכויים לפגוש בן זוג מהמין השני שיש לו רמת השכלה דומה (Blossfeld & Timm, 1991; Mare, 1991; Kalmijn, 2003). הדבר צמצם במידה מסוימת את השפעתם של גורמים שיוכיים כגון דת, אתניות ורקע משפחתי על הנישואין (Kalmijn, 1991), ומנגד העלה את חשיבות ההשכלה בתהליך בחירת שותף לנישואין. כתוצאה מכך גברה בשנים האחרונות התעניינות המחקר בנישואין הומוגמיים לפי השכלה – כאלה שבהם רמת ההשכלה הפורמלית הנרכשת של הבעל דומה לזו של האישה (Schwartz & Mare, 2005).

* עמיתת בתר-דוקטורט במרכז ללימודי מגדר באוניברסיטת לונדון (במלגה של הקרן הישראלית למדע) ברצוני להודות לפרופ' חיה שטייר על ההערות המועילות שעזרו לי להוציא מאמר זה לאור.

חוקרים סיפקו הסברים שונים לעלייה בסיכוי לנישואין בין בני זוג הדומים ברמת השכלתם. מקצתם התמקדו בשינויים במבנה ההזדמנויות בעקבות התפשטות ההשכלה והעלייה בסיכוי לפגוש בן זוג שיש לו השכלה דומה בגיל שבו מחפשים שותף לנישואין (Shafer & Qian, 2010). חוקרים אחרים קישרו דפוס זה של נישואין לשינוי בהעדפות באשר למאפייני ההשכלה של השותף לנישואין, כתוצאה מהצטרפותן הגוברת של נשים לשוק העבודה ומהתמורות שחלו במשמעויות המיוחסות לרמות השכלה שונות (Schwartz & Mare, 2005).

מרבית הספרות התיאורטית המנסה להסביר את הקשר בין השכלה לדפוס נישואין מתייחסת בעיקר להקשר התרבותי של חברות המערב שחל בהן שינוי משמעותי במעמדן של הנשים וביחסים המגדריים בחברה. אולם כמעט לא נעשו מחקרים בחברות אשר אף שחלו בהן שינויים חברתיים משמעותיים, טרם הוטמעו בהן ערכי השוויון המגדרי בתחומי חיים שונים. על כן, במאמר זה אתמקד בקשר בין השינויים בהשכלת הנשים הערביות בישראל ובין סיכויי הנישואין שלהן לשותף הדומה להן ברמת ההשכלה. הנושא ייבדק בהקשר של חברה המאופיינת בנוכחותם של ערכים ושל דפוסית התנהגות מודרניים – למשל, נשים הרוכשות השכלה גבוהה יותר מבעבר – לצד ערכים ודפוסית התנהגות פטריארכליים מסורתיים אשר מבנים את יחסי המינים בתוך החברה. במאמר אנסה לענות על שאלות אלו:

- כיצד השפיעו השינויים ברמת השכלתן של הנשים הערביות בישראל על דפוסית הבחירה שלהן בשותף לנישואין מבחינת רמת ההשכלה שלו?
- כיצד משתנה במשך הזמן הקשר בין רמת ההשכלה של האישה ובין הסיכוי שלה להינשא לדומה לה בהשכלה?
- האם העלייה ברמת ההשכלה בקרב הנשים הערביות הפכה את הנישואין ההומוגמיים לדפוס הדומיננטי בקרב נשים שהשכלתן היא הנמוכה ביותר ובקרב נשים אקדמאיות?

הסברים סוציולוגיים לשאלות אלו, שאציע בפרק הדיון, קשורים בשינויים מבניים ובשינויים בהעדפות כתוצאה מהעלייה ברמת השכלתן של נשים, במיוחד בחברה שבה היחסים בין המינים מושפעים הן ממאפיינים מודרניים הן ממאפיינים מסורתיים.

רכישת השכלה והשפעתה על מבנה ההזדמנויות

העלייה הניכרת ברכישת השכלה בקרב בני שני המינים – אך במיוחד בקרב נשים – והנוכחות הממושכת יותר במערכת ההשכלה שינו את מבנה ההזדמנויות ואפשרו באופן מבני מפגש של גברים ונשים הדומים אלו לאלו ברמת ההשכלה הנרכשת (Blossfeld & Timm, 2003). הסבר אפשרי לדרך עיצובו של מבנה ההזדמנויות טמון בכך שמערכת ההשכלה מבוססת על תהליך סלקציה, המייצר מבנה הזדמנויות של קבוצות השכלה ממוינות (Blossfeld, 1990). כלומר, בכל דור, האנשים שהיכולת והכישורן שלהם פחותים עוזבים את מערכת החינוך במחסומים הסלקטיביים המוקדמים ובגיל צעיר יותר (Blossfeld, 2009). כך נוצרות במערכת ההשכלה קבוצות הומוגניות ככל שהגיל עולה; וכך נוצר מבנה הזדמנויות המאפשר יצירת קשרים עם אנשים הדומים בכישוריהם (Blau, 1994).

בכך טמון גם ההסבר לירידה בסיכוי המבני לפגוש שותף בעל רמת השכלה שונה: בעלי כישורים נמוכים יותר עוזבים את מערכת ההשכלה מוקדם ומאמצים מהלך חיים שונה ברשתות חברתיות

אחרות, הן בעבודה הן בפנאי, ואילו האנשים שמצליחים להתקדם ולהעלות את רמת השכלתם – סיכוייהם לפגוש בעלי כישורים גבוהים משלהם יורדים עם ההתקדמות, בשל השפעת התקרה.¹ מסקנת המחקרים האחרונים בנושא היא שמבנה ההזדמנויות, המושפע גם מעלייה ברמת ההשכלה וגם מתהליך הסלקציה, מאפשר לאישה המשכילה לפגוש במהלך החיים בן זוג בעל רמת השכלה דומה לשלה (Blossfeld & Timm, 2003).

כלומר, את הסיכוי לנישואין הומוגמיים מבנים, בין השאר, זמן הכניסה לשוק הנישואין והגיל שבו נישאים, ואילו נקבעים גם על פי רמת ההשכלה הנרכשת. אנשים בעלי רמות השכלה שונות נכנסים לשוק הנישואין בתקופות שונות בחייהם – בדרך כלל, אקדמאים נכנסים לשוק הנישואין ארבע שנים אחרי בעלי השכלה תיכונית. תזמון זה יוצר שוק נישואין מבודד לפי השכלה. בעלי השכלה נמוכה, שכאמור נישאים בגיל צעיר יותר, נוטים פחות להתחתן עם בעלי השכלה גבוהה מאחר שמעטים הם בני הזוג הזמינים בגיל זה אשר גם רכשו השכלה גבוהה. אך אם החליטו לנהל חיפוש ממושך אחר בן זוג, שוק הנישואין יהיה הטרוגני יותר עבורם שכן בחלוף הזמן יצטרפו אליו המשכילים יותר, דבר שיקשה על בעלי ההשכלה הנמוכה לשווק את עצמם. מכל מקום, אפשר להניח שהסיכוי לנישואין הומוגמיים בקרב בעלי השכלה נמוכה גבוה יותר אם הנישואין מתרחשים מיד כשמצטרפים לשוק הנישואין (Shafer & Qian, 2010).

עיתוי הכניסה לשוק הנישואין כתוצאה מתהליך רכישת ההשכלה משפיע על דפוס הנישואין ועל ההומוגמיה בהשכלה גם בקרב בעלי השכלה גבוהה. אמנם הסיכוי להומוגמיה בקרב האקדמאים גדול כאשר הם נמצאים עדיין במסגרת לימודית (שהיא עצמה שוק נישואין) או מיד לאחר סיום הלימודים (Mare, 1991), אך גם סיכוי זה עשוי לרדת עם הזמן (Shafer & Qian, 2010). שאפר וכיאן (שם) מצאו שככל שתהליך החיפוש מתמשך, הסיכוי לנישואין בכלל ולנישואין הומוגמיים בפרט יורד; הנשים המבוגרות והמשכילות ביותר אינן נמצאות בעמדה הטובה ביותר בשוק הנישואין, מאחר שהן נתקלות בבעיית זמינות של גברים מתאימים. הם הסיקו שנישואין הומוגמיים שכיחים בקרב בעלי השכלה גבוהה, אך עם העלייה בגיל בקרב בני שני המינים, גברים עשויים להתחתן עם נשים פחות משכילות מהם, כלומר להינשא "כלפי מטה" בהשכלה. לעומת זאת, נשים מעדיפות לא להינשא כלל מאשר להינשא לגברים פחות משכילים מהן, כלומר הן אינן משנות את העדפותיהן במשך הזמן. מסקנות מחקרם של שאפר וכיאן מחזקות את ההנחה ששכיחותו של דפוס מסוים תלויה לא רק ברמת ההשכלה הומוגמית אלא גם בזמן החשיפה (exposure time) בשוק הנישואין (שם).

המחקרים שנסקרו לעיל מדגישים שבמרוצת הזמן יהיו רמות גבוהות יותר של הומוגמיה בהשכלה בקרב בני זוג כתוצאה משינוי במבנה ההזדמנויות. אולם מחקרים ספורים בלבד התייחסו לדמיון בין גברים לנשים בהשגת ההשכלה כאל גורם מבני המעצב את מבנה שוק הנישואין ואת דפוס הבחירה בתוכו. במחקר זה בחנתי את בחירת בני הזוג בהקשר של השכלה, אך נוסף על כך בדקתי גם מה הסיכויים של גברים בעלי רמת ההשכלה הגבוהה ביותר להינשא לנשים בעלות רמת ההשכלה הגבוהה ביותר. בדיקה כזאת נחוצה במיוחד כאשר דנים בדפוסים נישואין בחברה שבה המוביליות של גברים ושל נשים אינה שווה. למעשה, במשך שנים רבות גם בחברות המתועשות

1 "רצפה" ו"תקרה" הם מונחים מקובלים בתחום שוק הנישואין. "תקרה" היא מצב שבו המשכילים ביותר אינם יכולים לבחור שותף לנישואין שהשכלתו גבוהה משלהם, מכיוון שהם נמצאים בקצה העליון של סולם ההשכלה. "רצפה" מתייחסת באופן דומה לרמת ההשכלה הנמוכה ביותר.

הייתה השכלת הגברים גבוהה מזו של הנשים, והדבר יצר חוסר איוון בין ההיצע ובין הביקוש בשוק הנישואין. לא הייתה הומוגמיות מלאה בהשכלה – הגברים המשכילים ביותר נישאו לנשים המשכילות ביותר שהיו זמינות עבורם. בדומה לכך, הנשים בעלות ההשכלה הנמוכה ביותר נישאו לגברים בעלי ההשכלה הגבוהה ביותר שהיו זמינים עבורן (Graaf, Smeenk, Ultee, & Timm, 2003). מכאן נובע שדפוס הנישואין כלפי מעלה בהשכלה בקרב נשים בחברות המסורתיות, שנתפס כדפוס המועדף, הוא בעצם דפוס מאולץ מבנית (Blossfeld & Timm, 2003). אך בשנים האחרונות נוצר מצב הפוך בחברות המתועשות, וגם בחלק מהחברות המסורתיות דוגמת חברות המזרח התיכון – הנשים הצליחו לסגור את הפער ברמת ההשכלה לעומת הגברים (Wils & Goujon, 1998). בחלק מהחברות הללו שיעור הנשים בעלות השכלה גבוהה אף עולה על שיעור הגברים בעלי אותה רמת השכלה. חוסר איוון כזה, שבו השכלת הנשים גבוהה מהשכלת הגברים, יוצר שוק נישואין שבו היחס בין המינים אינו לטובת הנשים. העלייה ברמת השכלתן של הנשים יכולה להביא למצב של דוחק בשוק הנישואין (marriage squeeze) – דוחק בגברים מתאימים לנישואין בעלי רמת השכלה דומה או גבוהה יותר. בתגובה לכך מקצת הנשים עשויות להימנע מנישואין או להינשא כלפי מטה בהשכלה (Guttentag & Secord, 1983). אם כן, העלייה ברמת ההשכלה אמנם שינתה את מבנה ההודמנויות, אך בכך אין די להסביר את העלייה בשיעור הנישואין ההומוגמיים. לשם כך יש להבין את השינוי שחל בהעדפותיהם של גברים באשר לרמת ההשכלה של נשים ולמשמעויות המיוחסות למעמדן הסוציו-אקונומי, ואת מידת השפעתם של שינויים אלו על דפוסי הבחירה שלהם.

הקשר בין השינוי ברמת השכלתן של הנשים להעדפות בבחירת בן-זוג

העלייה בחשיבות ההשכלה בחברות המערב השפיעה לא רק על מבנה שוק הנישואין, אלא גם על תהליך בחירת שותף לנישואין. מחקרים שנערכו בשנות השמונים של המאה ה-20 הראו שלהשכלה יש משמעויות שונות עבור גברים ועבור נשים, משמעויות הנובעות מחלוקת העבודה המסורתית בין שני המינים (Becker, 1981). ואולם עם העלייה ברמת ההשכלה ובכוח הכלכלי של הנשים בשוק העבודה החלו להופיע בספרות המחקר שינויים במשמעויות המוקנות לקטגוריות ההשכלה השונות ובערכים המיוחסים לפרט שיש לו רמת השכלה מסוימת (Oppenheimer, 1994; Schwartz & Mare, 2005).

האופן שבו המשמעויות המוקנות להשכלת הנשים משפיעות על בחירת שותף לנישואין הופיע כבר בתיאוריית התמחות התפקידים של בקר (Becker, 1981). לטענתו של בקר, בחברה שבה יש חלוקת עבודה מסורתית בין בני הזוג, השכלה גבוהה חשובה בעיקר לגברים, משום שהעמדה הכלכלית של הגברים היא הקובעת את המעמד החברתי והכלכלי של המשפחה כולה ואילו הנשים נסמכות אל שולחן בעליהן. כתוצאה מכך, נשים נוטות להעדיף גברים בעלי רמת השכלה גבוהה שלפניהם עומדות הזדמנויות טובות בשוק העבודה; הנשים מתחרות על גברים כאלה בשוק הנישואין (Blossfeld & Timm, 2003). לעומת זאת, העדפותיהם של גברים מסורתיים באשר להשכלתן של נשים הן דואליות. גברים שנשותיהם דומות להם באופי ואף ברמת ההשכלה זוכים בבנות זוג בעלות הון תרבותי גבוה, ועבורם זהו יתרון. אך לדברי בקר (Becker, 1981), אותם גברים מעדיפים בעיקר נשים שמבצעות את רוב עבודות הבית, אינן מטפחות קריירה ואינן מממשות את פוטנציאל ההשתכרות שלהן.

להעדפות אלו שהציג בקר ולחלוקת התפקידים המסורתית בין שני המינים יש השלכות מבניות

בשוק הנישואין. ממוצע רמת ההשכלה של הנשים בחברות שצוינו נשאר אפוא נמוך מזה של גברים, כי החשיבות שהן מעניקות להשכלתן הפורמלית נמוכה יותר ולכן הן משקיעות בה פחות מאשר גברים. כתוצאה מכך, לדברי בלוספלד (Blossfeld, 2009), בחברות אלו גברים הנישאים לנשים שרמת השכלתן נמוכה משלהם עושים זאת בשל אילוץ מבני ולא רק בשל העדפותיהם. אך אותם נישואין אינם מתסכלים את הגברים מאחר שהשכלתן הנמוכה יותר של הנשים אינה חשובה. לעומת זאת, נישואי נשים כלפי מטה (או נישואי גברים כלפי מעלה) נתפסים כיוצאי דופן בחברות המסורתיות, מאחר שזוגות אלו סוטים מעקרון המפרנס הראשי והתלות בו ומפירים את הסדר החברתי הקיים. כך, במקרים רבים מונעים הלחצים החברתיים מנשים להתחתן כלפי מטה בהשכלה (Blossfeld, 2009). לכן, על פי תפיסתו של בקר, כל עוד מוסד הנישואין מושפע מקיומה של הנורמה הרואה בגבר מפרנס ראשי, אחוז הנשים שיתחתנו עם גברים פחות משכילים מהן ימשיך להיות נמוך. יתרה מזו, הנשים המשכילות ביותר והגברים הפחות משכילים הם בעלי הסיכוי הגבוה ביותר להישאר רווקים. נשים אלו אינן מצליחות למצוא שותף השווה להן בכישורים והן חוששות לשלם מחיר חברתי בנישואין כלפי מטה. באשר לגברים – הם נחשבים לשותפים לא אטרקטיביים בחברה שבה הנורמה היא שהגבר הוא המפרנס הראשי (Blossfeld & Drobnic, 2001).

חוקרים אחרים הניחו שמשמעות ההשכלה בקרב נשים וגברים השתנתה עקב העלייה בהשתתפות נשים בשוק העבודה (Kalmijn, 1991; Mare, 1991; Oppenheimer, 1994), שהובילה לשינויים בהסכם הנישואין המסורתי כפי שהסביר אותו בקר (Blossfeld, 2009). אופנהיימר (Oppenheimer, 1994, 1997) הסבירה בדרך אחרת את ההשלכות של יציאת הנשים לשוק העבודה על העדפות הגברים ועל דפוסי הבחירה לנישואין. על פי גישתה, הנשענת על התיאוריה של חיפוש עבודה שממנה נגזרת תזת התלות הכלכלית ההדדית, עצמאותן הכלכלית של נשים תורמת להעלאת רמת החיים של המשפחה ולניהול משק בית עצמאי. יתרה מזו, התמחות תפקידים ותלות לא-סימטרית בין בני הזוג אינן מתאימות למשפחה גרעינית אלא למשפחה מורחבת, מאחר שיש בהן סיכון שאחד מבני הזוג לא יוכל למלא את תפקידו והמשפחה תאבד את יציבותה. לפי אופנהיימר, המציאות החדשה העלתה את הכוח הכלכלי של הנשים בחברה והפכה את בעלות רמת ההשכלה הגבוהה למועמדות אטרקטיביות בשוק הנישואין. נראה, אם כן, שתהליך בחירת שותף לנישואין השתנה משום שלא רק האישה מחפשת בן זוג שיש לו פוטנציאל כלכלי גבוה, אלא גם הגבר החל לשקול את יכולתה של האישה לתרום לרווחה הכלכלית של המשפחה (Oppenheimer, 1994, 1997).

בהמשך למחקרה של אופנהיימר, מחקרים שנעשו בשנים האחרונות בחברות מערביות מניחים שתפקיד ההשכלה בקרב הנשים אינו רק תרבותי אלא גם כלכלי, בדומה לתפקיד ההשכלה בקרב הגברים. רוברט ובוקודי (Robert & Bukodi, 2002) מצאו שההומוגמיה בקרב המשכילים עלתה בשנים האחרונות. הם טענו שמשאביו של אחד מבני הזוג משפיעים השפעה חיובית על ההצלחה הסוציו-אקונומית של בן הזוג האחר. גם שוורץ ומיר (Schwartz & Mare, 2005), שהדגישו במחקרם את השינויים בכוח הכלכלי של רמות ההשכלה השונות בשוק העבודה, מצאו שיש עלייה בנישואין הומוגמיים בקרב בעלי השכלה גבוהה. ההעדפה לבעלי השכלה גבוהה התגברה לנוכח התרחבות הפערים בכוח הכלכלי של רמות ההשכלה השונות, שחלה עם הזמן (שם).

יש לציין שבמציאות שבה השכלת בני שני המינים חשובה, ההומוגמיה תתרחש גם ברמות השכלה נמוכות. בני שני המינים שהשכלתם דלה אינם מועמדים אטרקטיביים לנישואין גם מאחר

שאינם מסוגלים להציע לעצמם או לבני זוגם עתיד סוציו-אקונומי מוצלח. לכן, לטענת החוקרים, אנשים שהשכלתם איננה "ניתנת לשיווק" נאלצים לבחור אלו באלו, וכך גדלה ההומוגמיה גם ברמות השכלה נמוכות (Robert & Bukodi, 2002).

שינויים אלו בהעדפות יכולים לגרום לבעלי שתי רמות השכלה אלו – גבוהה ונמוכה – להיתקל בקשיים בשוק הנישואין. בלוספלד וטים (Blossfeld & Timm, 2003) מצאו במחקרם במערב גרמניה ששיעור הרווקות בגיל 36 הוא הגבוה ביותר בקרב נשים בעלות ההשכלה הגבוהה ביותר ובקרב גברים בעלי ההשכלה הנמוכה ביותר. הנשים – מכיוון שהתקשו להתחתן כלפי מעלה בהשכלה או עם הדומים להן, אך גם התקשו להתחתן כלפי מטה בחברה שבה הנשים בכל זאת נחשבות למפרנסות משניות; והגברים – מאחר שהם כלל אינם אטרקטיביים כשנורמת המפרנס הראשי עדיין קיימת, בשוק נישואין תחרותי יותר מאשר בעבר (שם). עם זאת, שטייר ושביט (Stier & Shavit, 2003) מצאו במחקרם בישראל שנשים בעלות רמת השכלה גבוהה בוחרות לעתים באפשרות אחרת, מלבד להינשא כלפי מטה בהשכלה או להישאר רווקות – הן בוחרות "לחצות את הקווים" האתניים בשוק הנישואין ולהינשא לבן זוג בעל רמת השכלה דומה מקבוצה אתנית אחרת.

סקירה ספרותית זו נשענת בעיקר על חברות מערביות, שבהן השינויים ברמת השכלתן של הנשים היו מלווים בכניסה מסיבית לשוק העבודה והנשים הגבירו את כוחן הכלכלי מול זה של הגברים. אולם מסקירת הספרות בחברות במערב מתברר שגם בחלק מהן, למשל בחברות במזרח התיכון ובמזרח אסיה, הגם שנשים סגרו את הפער ברמת ההשכלה מול גברים ואף עברו אותם, נורמות מגדריות המשיכו להגדיר את שוק הנישואין. מחקרם של יו ושי (Yu & Xie, 2015) בסין מצא שהשכלה גבוהה בקרב נשים סיניות קשורה לסיכוי נמוך לנישואין יחסית לנשים משכילות פחות. אחד ההסברים לכך היה שהשכלתן של נשים סיניות השתפרה עד שעברה את זו של הגברים, אך בה בעת הנורמה של נישואי נשים כלפי מעלה עדיין קיימת; הדבר הקשה על נשים משכילות למצוא בן זוג מתאים מבחינת רמת ההשכלה.

אחת המסקנות העיקריות העולה מסקירה זו היא שהעלייה ברמת השכלתן של נשים והשינוי במעמדן הסוציו-אקונומי עיצבו מחדש את מבנה ההזדמנויות בשוק הנישואין ואת ההעדפות באשר למאפייני ההשכלה של השותפים לנישואין. הנחת מחקר זה היא שכוחה החברתי והכלכלי של ההשכלה משפיע על רמת ההומוגמיה בחברה באופן שאינו חד-משמעי; הקונטקסט הפוליטי, החברתי והכלכלי של האוכלוסייה הנידונה יכול לעצב קשר מורכב יותר מזה שנמצא במחקרים בחברות המערב. המשך קיומם של ערכים תרבותיים סותרים בחברה (למשל נורמת הגבר כמפרנס ראשי, שנותרה נורמה שלטת אך לצדה חלים שינויים מבניים משמעותיים כגון עלייה ברמת השכלתן של הנשים) יעצבו תהליכי שינוי שאינם סימטריים, וישפיעו בעיקר על נישואי נשים כלפי מטה בהשכלה. גם נורמות חברתיות הקשורות באוניברסליות של מוסד הנישואין ובמעמדן של נשים רווקות יגדירו את אפשרויות הבחירה הזמינות לנשים שאינן מצליחות להינשא כלפי מעלה או לדומים להן בהשכלה. נוסף על כך, ההקשר הסוציו-אקונומי שבו אף שנשים סגרו את הפער בהשכלה מול גברים, הפער בשיעורי השתתפותן בכוח העבודה נותר בעינו – ביכולתו להגביל את מהות השינוי ביחסי המגדר בחברה. בפרט ראוי לבחון עד כמה נורמות והעדפות ממשיות להיות יעילות כאשר מופיעים בשוק הנישואין אילוצים מבניים חדשים (רמת ההשכלה של הנשים גבוהה יותר מרמת ההשכלה של הגברים), במיוחד במציאות שבה נשים אינן יכולות לחצות גבולות מובנים בשוק הנישואין, כגון דת ולאום, כדי לחפש שותף מתאים מבחינת השכלה.

האוכלוסייה הערבית-פלסטינית בישראל: שינויים חברתיים לאורך הזמן במחקרים שונים ברחבי העולם נבחנו אמנם השפעתם של שינויים סוציו-אקונומיים על דפוסי הנישואין, בעיקר בקרב חברות במערב, אך נושא זה לא קיבל תשומת לב מספקת במחקר בקרב האוכלוסייה הערבית בישראל.² הנחת היסוד במחקר זה היא ששוק הנישואין בחברה הוא אתר מרכזי שבאמצעותו נוצרים ומתבטאים ערכי תרבות ויחסי מגדר, והם מעוצבים על ידי תהליכים בתחומים כגון חברה, כלכלה ופוליטיקה.

אפשר למצוא דמיון רב בין השפעתם של תהליכי השינוי החברתי והכלכלי על דפוסי הנישואין בחברה הערבית ובין השפעה זו בחברות אחרות במדינות במערב. עם זאת, יש גם הבדלים חשובים שמקורם בהקשר הפוליטי, החברתי והכלכלי שבו התרחשו השינויים שעיצבו את אופייה של החברה הערבית בישראל. המאפיינים הייחודיים של החברה הערבית וההיסטוריה שהכתיבה את מערכת היחסים בין המיעוט הפלסטיני לרוב היהודי עיצבו את השינויים הנרחבים והמורכבים בתחומי חברה שונים. מדובר במעבר מעבודה בחקלאות לעבודה שכירה ובתהליכי חילון ושינוי ערכי לצד לוקליזציה חברתית, כלכלית ופוליטית (אלחאג', 1997). מציאות מורכבת זו עיצבה את המרקם החברתי והתרבותי של החברה הערבית והשפיעה רבות על מבנה המשפחה.

האוכלוסייה הפלסטינית בישראל, שהפכה למיעוט אתני ילידי עם הקמת המדינה, מהווה היום כ-20% מכלל אוכלוסיית ישראל (הלמ"ס, 2014). זוהי חברה הטרוגנית מבחינה דתית ובה 84% מוסלמים (בעיקר מוסלמים סונים), 8% נוצרים ו-8% דרוזים (שם). המוסלמים היוו את רוב האוכלוסייה הערבית לאורך כל השנים, ושיעורם באוכלוסייה עלה לעומת ירידה שחלה בשיעור שתי הקבוצות האחרות, הנוצרים והדרוזים, בגלל הבדלים ברמת הפיריון לאורך זמן (חליחל, 2008). האוכלוסייה הפלסטינית שנשארה בישראל כשהוקמה המדינה הייתה ענייה, לא משכילה ואגררית ברובה. היא המשיכה לחיות בכפרים, ואף שעברה תהליך של עיור לא היה זה תהליך עיור אמיתי; לא התפתחה כלכלה תעשייתית ולא יושם תכנון עירוני. המדיניות הממשלתית שכוונה כלפי המיעוט הערבי והחלוקה הבלתי שוויונית של המשאבים עיצבו את מבנה הכלכלה ביישובים הערביים (חיידר, 2009). מצב זה הביא לכך שרובם המכריע של הפלסטינים נשארו בני המעמד הנמוך והבינוני. עם זאת, בשנות התשעים ועם העלייה הרצופה ברמת החיים החלו פלסטינים לרכוש מקצועות מתחום הצווארון הלבן, והדבר תרם לגיוון באורח החיים, באוריינטציה התרבותית, ביחסי המגדר ובנורמות האינטראקציה בתוך המשפחה (Sa'ar, 2007).

תחום החינוך היה התחום העיקרי שבו התחוללו שינויים מרשימים, כמותיים ואיכותיים, בעיקר לאחר חקיקתם של כמה חוקים אזרחיים כגון חוק לימוד חובה וחוק גיל הנישואין (אלחאג', 1994). שיעור האנאלפביתים ירד מכ-50% בסוף שנות השישים לכ-13% בשנת 1985, ובשנות התשעים לעשירית מן האוכלוסייה. באותה עת חלה עלייה מתמדת ברמת ההשכלה הגבוהה העל-תיכונית והאקדמית. בשנת 1985 למדו רק 8.4% מהערבים במוסדות להשכלה גבוהה, ואילו בשנת 2007 הגיע שיעורם ל-19.3%. אך היו הבדלים במגמה זו בקרב בני שני המינים. השכלתם הממוצעת של גברים עלתה מ-3 שנות לימוד בשנת 1961 ל-9 שנות לימוד בשנת 1995; השכלתן הממוצעת של נשים עלתה מפחות משנת לימוד אחת בשנת 1961 ל-7 שנים בשנת 1995. עם זאת, בשנים הבאות צמצמו הנשים את הפער והעלייה בהשכלתן הייתה חדה יותר מהעלייה בהשכלת הגברים. ניתוח

2 המונחים "ערבים", "פלסטינים", "האוכלוסייה הערבית", "האוכלוסייה הפלסטינית" ו"האוכלוסייה הערבית-פלסטינית" ישמשו כאן לתיאור אותה אוכלוסייה.

התפלגות האוכלוסייה הערבית לפי מספר שנות לימוד מלמד שבשנת 2009 היה שיעור הנשים הערביות בעלות תואר ראשון 11.1%, גבוה משיעור הגברים הערבים בעלי השכלה זהה (10.1%) (גרא, 2012).

השינוי הבולט ברמת השכלתן של נשים ערביות הביא לעלייה בשיעור השתתפותן בכוח העבודה האזרחי בשנים האחרונות והוא הוכפל בין שנת 1970 לשנת 2010 ועלה מכ-10% לכ-20%, אך הוא עדיין נמוך במיוחד, הן לעומת זה של גברים ערבים הן לעומת זה של נשים יהודיות (ישיב וקסיר, 2012); לפי נתוני הלמ"ס (2015), בשנת 2014 עמד שיעור ההשתתפות בשוק העבודה בקרב נשים ערביות בגילי העבודה העיקריים (25–64) על 28%, בהשוואה ל-83% בקרב יהודיות בקבוצת גיל זו. אך כמו במדינות מערביות אחרות, השכלה גבוהה הייתה לגורם שהעלה את שיעור השתלבותן של הנשים הערביות בשוק העבודה. נמצא ששיעור הנשים האקדמאיות בשוק העבודה גבוה משיעור הנשים המשכילות פחות. בשנת 2010, שיעור ההשתתפות של בעלות 9–12 שנות לימוד עמד על כ-20%, ואילו שיעור ההשתתפות של בעלות 16 שנות לימוד ויותר הגיע ל-76%. גם בהשוואה בין נשים ערביות לנשים יהודיות מתברר שהפער בשיעור ההשתתפות בין שתי הקבוצות מצטמצם ככל שרמת ההשכלה עולה (מיעארי, 2011). כתוצאה מהשינויים בהשכלתן של נשים ומהשינויים שחלו במבנה שוק העבודה נמצאו גם הבדלים לפי מין בדפוס התעסוקה. בחינת שיעורי ההשתתפות בשוק העבודה על פני זמן מלמדת כי זה של גברים ערבים הלך וירד, וזה של נשים הלך ועלה. גורם עיקרי לכך הוא הצטמצמות הביקוש היחסי לעובדים לא-משכילים (ישיב וקסיר, 2012). כמו כן, אף ששיעור השתתפותם של גברים ערבים אקדמאים בשוק העבודה גבוה מזה של נשים ערביות אקדמאיות (בשנת 2010 הגיע שיעורם ל-86.5%), שיעור גבוה של גברים ערבים בעלי השכלה אקדמית אינם מועסקים במקצועות הלימוד שלהם – בניגוד למצבן של הנשים. בשנים האחרונות נצפו גם הבדלים בשכר לשעה לטובת הנשים, כנראה כתוצאה מהכניסה הסלקטיבית של נשים לשוק העבודה (ישיב וקסיר, 2012).

גורמים חברתיים, תרבותיים ופוליטיים שונים משפיעים על השתלבותן של נשים ערביות בשוק העבודה. אך הדרישות התרבותיות והחברתיות משפיעות אחרת על נשים שמאפייניהן שונים. למשל, נשים רווקות נוטות לעבוד יותר מאשר נשים נשואות, ובקרב הנשים הנשואות יש מתאם שלילי בין מספר הילדים במשפחה ובין יציאה לשוק העבודה (Semyonov & Lewin, 1994). בחינת שיעור ההשתתפות של נשים ערביות נשואות ואימהות לילדים בשנים 1998–2009 מראה כי הן לנישואין והן לאימהות יש השפעה שלילית על שיעור ההשתתפות בשוק העבודה. עד גיל 29 השפעתה של האימהות חזקה יותר מהשפעת הנישואין, אבל מגיל 30 ואילך השפעת הנישואין היא הדומיננטית ושיעור ההשתתפות של רווקות גבוה משמעותית מזה של נשים נשואות (מיעארי, 2011). הנורמות הפטריארכליות, שמרכזיות המשפחה מנציחה בחברה, מדירות את רגליהן של נשים רבות משוק העבודה. אבו-בקר (Abu-Baker, 2003) טוענת שהעלייה בהשכלתן של הנשים הערביות והשתלבותן בשוק העבודה לא לוותה בחלוקה שוויונית של התפקידים במשפחה. הנשים הערביות, כמו נשים במקומות אחרים בעולם, הבינו כי הוספת התפקיד החוץ-ביתי לחייהן אינה מביאה בהכרח לשינוי במדיניות חלוקת הכוח בתוך המשפחה או בנורמות החברתיות הקשורות לכך.

על רקע זה, אין להתפלא שרבים בחברה הערבית בישראל מעדיפים שהנשים יישארו לעבוד ביישוב מגוריהן. הנתונים מלמדים כי רוב הנשים הערביות המשכילות המשתתפות בכוח העבודה מועסקות במגזר הציבורי הערבי, במקומות הקרובים לבתיהן ובמקצועות הנחשבים "נשיים". אחד

ההסברים לכך הוא שנשים עובדות חייבות למצוא דרך לשלב בין שני תפקידיהן – משפחה ועבודה – וסוג זה של עבודות מאפשר זאת (הרצוג, 2003).

לצד מערכת הערכים המסורתית גם גורמים מבניים בחברה הערבית מצמצמים את אפשרויות התעסוקה העומדות לפני הנשים הערביות, ובהם אפשר למנות העדר תחבורה ציבורית בתוך היישובים הערביים ובינם ובין מרכזי התעסוקה, העדר אזורי תעשייה ביישובים הערביים ואי-שוויון ואפליה בשוק העבודה הישראלי (מיעארי, 2011). אבו-רביעה קוידר (2008) טוענת שהשינויים ברמת השכלתן של נשים ערביות לא הובילו לשינויים במבנה ההזדמנויות ברמה הארצית. אמנם התפתחות השירותים הקהילתיים בתחילת שנות השמונים הביאה לעלייה בהשתתפות נשים בשוק העבודה המקומי, במיוחד של הנשים המשכילות יותר, אך עם זאת, בשנים האחרונות מורגשת האטה בביקוש לנשים עובדות כתוצאה מרוויה בענפי השירותים הקהילתיים ומאי-התפתחותם של ענפים חדשים בכלכלה הערבית. היקפם המצומצם של המשאבים המוקצים למיעוט הערבי ושוק הזדמנויות מקומי קטן הופכים את התחרות בין הנשים לגברים מוגבלת ממילא, וסיכויי הנשים לזכות בתפקידים חשובים פוחתים עוד יותר (פיכטלברג, 2004). מצב זה עלול להגביר את תיעולן של נשים למשרות בעלות סטטוס נמוך יותר, וחשוב מכך – לעיסוקים המאפיינים בעיקר נשים (ח'טאב, 2009). הנתונים מלמדים שהשתלבותן של נשים ערביות בשוק העבודה מאופיינת בריכוזיות גבוהה בענף החינוך (37% מכלל הנשים המועסקות) ובשירותי בריאות ורווחה (18.2% מכלל הנשים המועסקות), ואילו שיעורן במנהל הציבורי נשאר נמוך מאוד (גרא, 2012).

יש לציין שהחברה הפלסטינית בישראל אינה קבוצה הומוגנית, לא רק דתית אלא גם מעמדית ודמוגרפית. אוכלוסייתה פזורה על פני כפרים, ערים ועיירות, חלקם יישובים לא מוכרים, וערים מעורבות. ההבדלים התרבותיים וההיסטוריים בין קבוצות הדת השונות באים לידי ביטוי במאפייניהן הדמוגרפיים והסוציו-אקונומיים וביחסיהן עם השלטונות מאז קום המדינה. במישור ההתפתחות הסוציו-אקונומי מצטיינים הבדלים ביחס המספרי שלהן בכלל האוכלוסייה, ברמת ההשכלה בקרב שני המינים, בצורת היישוב וברמת החיים. המוסלמים מרוכזים בשלושה אזורים: הגליל, המשולש והדרום, שם עיקר האוכלוסייה היא בדווית, קבוצה הנבדלת תרבותית משאר המוסלמים (חליחל, 2005). אוכלוסיית הנוצרים מסורתית פחות ועירונית ברובה (לפי נתוני הלמ"ס משנת 2012 71% מהנוצרים מתגוררים באזור הצפון). רמת ההשכלה בקרב הנוצרים הייתה תמיד גבוהה במידה ניכרת מזו של המוסלמים ושל הדרוזים, והפער הסוציו-אקונומי ביניהם ובין שאר הקבוצות הלך והעמיק עם השנים. הדרוזים הם קבוצת אוכלוסייה כפרית בעיקרה השוכנת ברובה בגליל המערבי ובהר הכרמל. זו העדה הלא-יהודית היחידה המשרתת שירות חובה בצה"ל מאז שנת 1956 (אלחאג', 1997).

השונות וההבדלים הסוציו-אקונומיים בין הקבוצות הדתיות השונות ובין האזורים הגיאוגרפיים השונים יצרו הבדלים גם במאפיינים הסוציו-אקונומיים בקרב הנשים. שיעור הנוצריות בהשכלה הגבוהה היה ונשאר גבוה מזה של המוסלמיות ומזה של הדרוזיות. פער קיים גם בשיעור ההשתתפות בשוק העבודה: 37.7% מהנוצרות, 19.8% מהמוסלמיות ו-26% מהדרוזיות (ישיב וקסיר, 2012). גם מקום מגוריה של האישה הערבייה קשור לשיעור ההשתתפות שלה בכוח העבודה: שיעורן של נשים ערביות עירוניות בשוק העבודה כפול מזה של נשים ערביות כפריות (פיכטלברג, 2004). אולם אף שמציאות חייהן של הנשים הפלסטיניות מורכבת כתוצאה מהשיזור האתנו-לאומי, המעמדי והדתי (Sa'ar, 2007), מאמר זה לא יתייחס לקשר בין שונות זו ובין הנושא הנחקר.

משפחה ונישואין בחברה הפלסטינית בישראל

האוכלוסייה הערבית בישראל אמנם עברה שינויים חברתיים, כלכליים ופוליטיים מרחיקי לכת מאז קום המדינה ועד היום, אך מוסדות המשפחה והנישואין נתפשים עדיין כמשמעותיים בעיני החברה ובחיי האישיים של הפרט, במסגרת התרבות המסורתית הנשאבת בעיקר מהתרבות הערבית במזרח התיכון. הנתונים מראים שדפוס הנישואין במזרח התיכון כולו דומים למדי. לפחות 97% מכלל אוכלוסיית התחתנו במהלך חייהם לפחות פעם אחת, וההעדפה הראשונית עודנה כזו של נישואין אנדוגמיים מתוך משפחתו של האב. פער הגילים בין הבעלים לנשותיהם מסתכם בכעשר שנים, עובדה המקנה לגבר עליונות מנטלית, כלכלית, חברתית ופוליטית על פני האישה ומאפשרת ומשמרת את תנאי השליטה בה. בכל העולם הערבי חלה ירידה במידת מעורבות ההורים בבחירת בן או בת הזוג, אולם הורים ממשיכים לסרב בכל תוקף לאפשרות שהנישואין יתקיימו ללא הסכמתם המלאה (אבו-בקר, 2008). כך גם בחברה הערבית בישראל; מכל אישה ומכל גבר מצפים שיינשאו לפני הגיעם לאמצע שנות החיים. לחץ משפחתי וחברתי מופעל על שני המינים, אך הוא מקבל משמעות מיוחדת כשמדובר בנשים, בשל התפיסה המקובלת בתרבות הערבית ולפיה כבוד המשפחה ושימורו תלויים בהתנהגות המינית של הנשים, ובייחוד של נשים לא נשואות (חליחל, 2008). אולם במסגרת התמורות החברתיות הנרחבות שעברו על המשפחה חלו שינויים בדפוס הנישואין של נשים פלסטיניות בישראל – ירידה חדה בנישואי קרובים (Kenan & Burck, 2002), עלייה בגיל הנישואין ועלייה בשיעור הרווקות (חליחל, 2008).

מרכזיות המשפחה והנישואין עוצבה לא רק על ידי התרבות הערבית כי אם גם על ידי מעמד הפוליטי של הפלסטינים בישראל ועל ידי תהליכים פוליטיים בכלל. המלחמות שהתרחשו בשנים 1948 ו-1967 שינו את גבולות המדינה והשפיעו רבות על ההרכב הדמוגרפי של האוכלוסייה הערבית וכתוצאה מכך גם על שוק הנישואין. אלחאג' (Al-Haj, 1995) טען שאחרי הקמת המדינה, שוק הנישואין של האוכלוסייה הערבית עבר תהליך לוקליזציה עמוק כתוצאה מהפרדה הברורה בין שתי האוכלוסיות, היהודית והערבית. לוקליזציה זו, בצירוף מאפיינים דמוגרפיים ייחודיים, כגון רמת פריור גבוהה שהגדילה את מספר החברים בחמולה, הרחיבו את קשת האפשרויות בתוך החמולה והפכו אותה ליחידה חברתית אפקטיבית ולשוק נישואין (Al-Haj, 1995). כמה עשורים לאחר מכן התרחשו שינויים חברתיים חשובים שהשפיעו על מבנה המשפחה הערבית, החלישו את המשפחה המורחבת וחזקו את המשפחה הגרעינית, ובכך גם הובילו לירידה בהיקף הנישואין בתוך החמולה (שם). אך אף שדפוס הנישואין בין קרובי משפחה נחלש עם השנים, הוא לא נעלם כליל ועודו רווח, בעיקר באזורים הכפריים (אגודת הגליל, 2004).

למרות השינויים החברתיים והפוליטיים שצוינו לעיל, הפלסטינים ממשיכים להדגיש את הזהות הקולקטיבית לעומת זו האינדיבידואלית ושומרים על תלות גבוהה במשפחה ובחמולה, מאחר שהם אינם מרגישים שמדינת ישראל היא מדינתם הבאה להגן עליהם (Dwairy, 1997). אולם גם המדינה עצמה מחזקת את הפטריארך ואת המבנה החמולתי הקיים, כאשר במקרים רבים היא מגדירה את מעמדן האישי של הנשים הפלסטיניות במושגים פוליטיים ותרבותיים (Abu-Rabia-Queder & Weiner-Levy, 2013). על כן, למרות השינויים החברתיים הנרחבים שהתרחשו בחברה הערבית, ולצד ההתחדשות והשינוי, החברה הערבית שמרה על הפטריארכיה הקלאסית, בדומה למה ששראבי (Sharabi, 1988) כינה "ניאו-פטריארכיה". מאפייניהם של

יחסי המגדר במשפחה עודם מסורתיים והאישה נתפשת כאחראית העיקרית על הטיפול בילדים ובמשק הבית; חלוקת התפקידים במשפחות של נשים מוסלמיות מסורתית ושוויונית פחות מזו שבקרב נשים יהודיות, גם כאשר השכלתה של האישה אקדמית (Kulik, 2007). סקירת הספרות העוסקת בחברה הערבית בישראל מראה כי רוב המחקרים התמקדו בנישואי חמולה, בהיחלשות מבנה החמולה ובשינויים בנישואין האנדוגמיים והאקסוגמיים. לאחרונה נערכו מחקרים שבדקו את התמורות שחלו בגיל הנשים בעת הנישואין. כך למשל מחקרה של לוין (Lewin, 2012) בחן את דפוסי הנישואין בקרב האוכלוסייה הערבית בישראל בשנים 1961-1995. לוין התמקדה בהבדלים בין שלוש קבוצות האוכלוסייה – מוסלמים, נוצרים ודרוזים – ומצאה הבדלים בגיל הנישואין ובקריטריונים לבחירת בן זוג: בקרב נוצרים היה גיל הנישואין של נשים וגברים גבוה מזה של מוסלמים ודרוזים, ונשים נוצריות נטו להינשא לגברים מבוגרים יותר מאשר נשים דרוזיות ומוסלמיות, והן אף נטו להינשא לגברים משכילים פחות. גם במחקרו של חליחל (2009) נבדקו הגורמים לדחיית גיל הנישואין ולנישואי אנדוגמיה ואקסוגמיה בקרב נשים מוסלמיות. הממצאים העיקריים של מחקרו העלו שנשים נוטות לדחות את הנישואין עד לאחר סיום לימודיהן. כמו כן, מחסור בגברים ביישוב מגוריה של האישה מעלה את הסיכוי לנישואין אנדוגמיים בשל חששה של המשפחה מרווקות. לעומת זאת, התנסות חוץ-משפחתית בלימודים ובתעסוקה לפני הנישואין מעלה את הסיכויים לנישואין בכלל ולנישואין אקסוגמיים בפרט. אולם למרות מגמות אלו, גיל הנישואין של גברים ערבים ושל נשים ערביות נותר ללא שינוי בשנים 2001-2009. גיל הנישואין החציוני של הגברים עלה מעט, מ-26 בשנת 2001 ל-26.5 בשנת 2009. גיל הנישואין החציוני של הנשים היה ונשאר 21.2 (גרא, 2013).

אבו-בקר ועזאיזה (Abu-Baker & Azaiza, 2010) חקרו את דפוסי הנישואין במשפחה הערבית בקשר לרמת ההשכלה של בני הזוג, אך הם התמקדו באופי היחסים הזוגיים בקרב בני זוג הנבדלים זה מזה ברמת השכלתם. תוצאות מחקרם מלמדות שהערכים הפטריארכליים אפיינו את היחסים הזוגיים, לא רק בקרב זוגות שבהם השכלתו של הגבר גבוהה מזו של האישה אלא גם בקרב זוגות שבהם השכלת האישה גבוהה מהשכלת בן זוגה.

על פי סקירה זו נראה שמתוך המחקרים האחרונים בנושא קשה ללמוד מהם דפוסי הבחירה לנישואין מבחינת השכלה בקרב האוכלוסייה הערבית ומהן מגמות השינוי במשך הזמן. נוסף על כך, מעמדה הלאומי, התרבותי והכלכלי של האוכלוסייה הפלסטינית בישראל מחייב לבחון מחדש את יכולתה של הספרות הסוציולוגית הקיימת להסביר את הקשר בין השינויים המשמעותיים בהשכלת הנשים הערביות ובין מאפייני ההשכלה של בני זוגן. מטרת המחקר הנוכחי היא לספק הסבר סוציולוגי למקומה של ההשכלה בתהליך הבחירה ולמשמעויות הכרוכות בתהליך בחברה מתפתחת בעלת מאפיינים פוליטיים ותרבותיים מיוחדים. במחקר ייבדקו תהליכים אלו בהקשר של חברה שמתרחשים בה תהליכים סותרים: שינויים חברתיים מקיפים לצד שמירה על מאפיינים פטריארכליים ועל מרכזיות מוסד הנישואין והמשפחה, בקונטקסט כלכלי-פוליטי שבו השינויים בהשכלתן של נשים לא לוו בכניסה מסיבית לשוק העבודה ולא צמצמו את הפער בין השתתפותן הכלכלית לזו של הגברים.

הציפייה היא שהעלייה ברמת השכלתן של נשים ערביות והעלייה במידת השתתפותן של המשכילות בשוק העבודה יגרמו לעלייה בהומוגמיה ההשכלתית בקרבן, בשל זמינות בני זוג דומים ברמת השכלתם ושינוי בהעדפות כלפי נשים אקדמאיות, כמו בחברות אחרות במערב.

בה בעת צפויה עלייה גם בשיעור הנישואין ההומוגמיים בקרב נשים שהשכלתן נמוכה, מאחר שהן נכנסות לשוק הנישואין בגיל צעיר יותר. בכך נמנע מהן לפגוש בני זוג משכילים מהן, והן אף תהיינה פחות אטרקטיביות לגברים משכילים בשוק הנישואין.

נוסף על כך, הנחת המחקר היא שצפויה היחלשות מסוימת בדפוס הנישואין המסורתי בקרב האוכלוסייה הערבית – נישואי נשים כלפי מעלה בהשכלה – כתוצאה מהעלייה בהשכלת נשים ובערך שלה בשוק העבודה. עם זאת, ההנחה היא שנישואין כאלה לא ייעלמו, וזאת בגלל שני גורמים. ראשית, עצמאותן הכלכלית של נשים ערביות אינה מובטחת בהכרח, בגלל החסמים השונים שהן נתקלות בהם בשוק העבודה ובגלל השיעור הנמוך מאוד בשוק העבודה של נשים שהשכלתן לכל היותר תיכונית. שנית, נורמת חלוקת התפקידים המגדרית עודנה נשמרת וטרם הוחלפה בנורמה של שני מפרנסים.

במחקר הנוכחי נלקחו בחשבון ההשלכות של העלייה ברמת ההשכלה של נשים על דפוסי הנישואין שלהן כאשר עלייה זו משמעותית יותר מהעלייה ברמת השכלתם של גברים. על פי מחקרים שנערכו בקרב חברות מערביות, במקרים אלו גובר הסיכוי של נשים אקדמאיות להישאר רווקות בשל הגורם המבני; אך מחקר זה נערך בחברה שבה הנישואין והמשפחתיות הם ערך חשוב והרווקות אינה מועדפת מבחינה חברתית, במיוחד לא בעבור נשים.

במציאות מורכבת זו, הארכת תהליך החיפוש אחר בן זוג מתאים מבחינת השכלה והארכת משך החשיפה בשוק הנישואין עשויים להוביל למצב של דוחק בשוק הנישואין, וזאת בשל הפער בגיל הנישואין של גברים ושל נשים (גברים נישאים בגיל מבוגר יותר) ובשל המחסור בגברים משכילים. על כן, לא ברורה מהי ההשפעה של הארכת תהליך החיפוש על הסיכוי להינשא לגבר אקדמאי לעומת הסיכוי להישאר רווקה בחברה שבה גיל הנישואין של האישה נמוך יחסית. אך ההנחה היא שהקשר בין משך החשיפה בשוק הנישואין ובין הסיכוי להינשא יתחיל להיות שלילי בנקודות זמן גבוהות יותר ויותר בשנים האחרונות בהשוואה לעבר.

שיטת המחקר

במחקר התבססתי על נתוני מדגם (20%) מפקדי האוכלוסין של הלשכה המרכזית לסטטיסטיקה שנערכו בשנים 1983, 1995 ו-2008. מאגר נתונים זה כולל הן נתונים ברמת הפרט הן נתונים ברמת משק הבית, והוא מאפשר ללמוד על דפוס הכניסה לנישואין בשלוש נקודות זמן.

בצד יתרונותיו הגדולים, לקובץ הנתונים של המדגם יש גם חיסרון הנוגע לנושא המחקר. הקובץ אינו כולל מידע על רמת ההשכלה של האישה ביום נישואיה אם הייתה נשואה ביום המפקד, אלא מדווח על מצבה ביום המפקד. נתונים אלו חשובים בעיקר כשברצוננו לבדוק את דפוס הבחירה של האישה בכך זוגה מבחינת השכלה, מאחר שצפוי שמקצת הנשים נישאו במהלך הלימודים או החליטו ללמוד אחרי נישואיהן. במקרים אלו, הקשר בין רמת ההשכלה של האישה ביום המפקד ובין דפוס הבחירה שלה לנישואין לא יהיה מדויק. מחקרים אחרים שמטרתם הייתה ללמוד על נישואין הומוגמיים והשתמשו בקובצי נתונים דומים ניסו להתגבר על מגבלה זו באמצעות הגבלת קובץ הנתונים לאנשים שנישאו במהלך ארבע השנים שלפני יום המפקד (Mare, 1991; Stier & Shavit, 2003).

הנתונים שנאספו מתייחסים לנשים ערביות נשואות ולבני זוגן וגם לנשים ערביות רווקות

בגילים 17-40. לצורך המחקר נבנו שני קובצי נתונים לכל מפקד בנפרד. הקובץ הראשון כלל זוגות נשואים, בהתבסס על הדיווח על מצבם המשפחתי (נשואים) ועל המספר המזהה של משק הבית. כדי לדייק ככל האפשר בבחינת הקשר בין השכלה לנישואין, קובץ הנתונים הוגבל לכל הנשים והגברים הערבים בגילים 17-40 שנישאו לראשונה במהלך שלוש השנים שקדמו לשנת המפקד (נוסף על שנת המפקד). הקובץ כלל 2,166 זוגות נשואים בשנים 1980-1983, 5,018 זוגות בשנים 1992-1995 ו-3,643 זוגות בשנים 2005-2008. מטרת קובץ זה הייתה לבחון את סוג הנישואין שהאישה נכנסה אליו: נישואין כלפי מעלה בהשכלה (הגבר משכיל מהאישה), נישואין הומוגמיים (שני בני הזוג בעלי אותה רמת השכלה), ונישואין כלפי מטה בהשכלה (האישה משכילה מהגבר).

הקובץ השני כלל זוגות נשואים ונשים רווקות. הוא נועד לאפשר לבחון מהו הסיכוי של אישה להינשא לגבר בעל רמת השכלה מסוימת לעומת הסיכוי שלה להישאר רווקה. הקובץ נבנה באמצעות צירוף של קובץ הזוגות שתואר למעלה ושל קובץ שכלל רשומות של נשים רווקות, שנבנה על סמך דיווח האישה ביום המפקד (לא נשואה). מספר המקרים - זוגות נשואים ונשים רווקות - שהקובץ כלל: 8,750 מקרים בשנים 1980-1983, 17,831 מקרים בשנים 1992-1995, ו-17,281 מקרים בשנים 2005-2008.

משתני המחקר

המשתנה התלוי

הומוגמיה השכלתית בנישואין. משתנה זה נוצר מתוך קובץ הנתונים של הזוגות הנשואים בכל מפקד. הוא נבדק בהתבסס על משתנה ההשכלה, הנמדד לפי תעודת ההשכלה האחרונה של הגבר ושל האישה, והוא מופיע בשתי צורות:

- הצורה הראשונה נבנתה על סמך רמת השכלתו של הבעל, שהוגדרה כמשתנה תלוי בעל ארבע קטגוריות (יסודית-חטיבת ביניים [חט"ב], תיכונית חלקית או מלאה, על-תיכונית, אקדמית), נוסף על הקטגוריה המתייחסת להיות האישה רווקה. לצורך כך השתמשתי בקובץ הנתונים שכלל את נתוני הזוגות הנשואים והנשים הרווקות כדי ללמוד מהם סיכוייה של האישה להינשא לשותף בעל רמת השכלה מסוימת לעומת סיכוייה לא להינשא כלל בטווח הגילים שהוגדרו במחקר.
- בצורה השנייה חולק המשתנה התלוי לשלוש קטגוריות בהתבסס על משתנה רמת ההשכלה של האישה ושל בן זוגה:
 1. האישה נישאה כלפי מעלה - רמת ההשכלה של הבעל משויכת לקטגוריה גבוהה מהקטגוריה שאליה משויכת רמת ההשכלה של האישה.
 2. נישואי האישה הומוגמיים בהשכלה - רמת ההשכלה של הבעל ושל האישה משויכות לאותה קטגוריה.
 3. האישה נישאה כלפי מטה - רמת ההשכלה של הבעל משויכת לקטגוריה נמוכה מהקטגוריה שאליה משויכת רמת ההשכלה של האישה.

מטרתו של משתנה תלוי זה היא לזהות מהו סוג הנישואין הנפוץ ביותר לפי השכלה בקרב הנשים הערביות, בהסתמך על שיוכם של בני הזוג לקטגוריות ההשכלה השונות. לצורך כך השתמשתי בקובץ הנתונים שכלל רק את הנשים הנשואות ואת בני זוגן.

המשתנים המסבירים

רמת השכלה. רמת ההשכלה של האישה ושל בן זוגה מחושבת קטגוריאלית לפי התעודה הגבוהה ביותר שקיבלו עד יום המפקד ונקבעת לפי קטגוריות אלו:

1. ללא השכלה, השכלה יסודית או חטיבת ביניים
2. השכלה תיכונית חלקית או מלאה
3. השכלה על-תיכונית
4. השכלה אקדמית

מאחר שההשכלה היא מדד גם ליוקרה חברתית וגם לסיכויי ההשתכרות בשוק העבודה, חילקתי את הנשים בעלות ההשכלה העל-תיכונית לשתי קבוצות: בעלות תעודה אקדמית ובעלות תעודה על-תיכונית אך לא אקדמית. הבחנה זו חשובה בשל ההבדלים בין שתי רמות ההשכלה – לימודים אקדמיים נמשכים שלוש עד ארבע שנים; לעומת זאת, לימודים על-תיכוניים שאינם אקדמיים נמשכים כשנתיים, ובדרך כלל הם לימודים בעלי אוריינטציה מקצועית, למשל הנדסאות, הוראה,³ מקצועות עזר רפואיים וכדומה (יוגב, 2005).

משך החשיפה לסיכון להינשא. משתנה זה מיועד לבדוק את משך הזמן (בשנים) שבו נחשפה האישה בשוק הנישואין במטרה למצוא לה בן זוג (Mare, 1991). המשתנה נבנה בהתבסס על גיל האישה, מגיל 17 עד גיל נישואיה, אך אם היא רווקה הוא מבטא את משך הזמן מגיל 17 עד יום המפקד. בניתוח הרב-משתני שימש משתנה זה כדי לבדוק מהו סיכוי האישה להינשא לבן זוג בעל רמת השכלה מסוימת כאשר נוכחותה בשוק הנישואין עולה בשנה. משתנה זה הופיע בניתוח הרב-משתני גם בצורה הריבועית שלו, בהסתמך על ההנחה שהסיכוי לנישואין עולה בשנים הראשונות בשוק הנישואין אך לאחר מכן יורד באטיות עם הזמן (Shafer & Qian, 2010). ערכיו של משתנה זה בניתוח הרב-משתני נתונים בשנים.

דת. אמנם משתנה זה לא נידון במסגרת המאמר, אך הוא נכלל בניתוח הרב-משתני לצורך פיקוח, בשלוש קטגוריות המייצגות את החלוקה העדתית באוכלוסייה הערבית:

1. מוסלמים
2. נוצרים
3. דרוזים

משתנה הדת הוגדר כמשתנה דמה, וקבוצת ההשוואה היא מוסלמים לעומת נוצרים ודרוזים.

שיטת הניתוח

ניתוח הנתונים התבסס על מודלים של רגרסיה מולטי-נומינלית, הנהוגים בשנים האחרונות במחקרים בנושא הומוגמיה השכלתית בנישואין (Stier & Shavit, 2003; Shafer & Qian, 2010). המשתנה התלוי – "הומוגמיה השכלתית בנישואין" – בשתי הצורות הקטגוריאליות שלו הותאם לשני מודלים שונים: במודל הראשון, המשתנה התלוי הוא הסיכוי של האישה להינשא

3 במהלך שנות השמונים והתשעים של המאה ה-20 החל תהליך אקדמיזציה של כמה מכללות במערכת החינוך העל-תיכוני, במיוחד בסמינרים להכשרת מורים (יוגב, 2005), ולכן לימודי הוראה נכללים כיום בקטגוריית השכלה אקדמית.

לגבר בעל רמת השכלה מסוימת לעומת סיכוייה להישאר רווקה. על כן קיבל המשתנה ארבעה ערכים, לפי קטגוריות ההשכלה של המשתנה "רמת ההשכלה" של הבעל, וערך נוסף, חמישי, אם האישה נותרה רווקה. נוסף על רמת ההשכלה של האישה, המודל פיקח גם על המשתנה "חשיפה לסיכון להינשא" בצורתו הרגילה ובצורתו הריבועית. מודל זה נבנה עבור קובץ הנתונים שכלל נשים רווקות ונשים נשואות ובני זוגן.

המודל השני נבנה עבור הצורה השנייה של המשתנה התלוי, והוא הוגדר לפי שלוש קטגוריות: הסיכוי של אישה בעלת רמת השכלה מסוימת להינשא נישואין הומוגמיים, להינשא כלפי מטה או להינשא כלפי מעלה בהשכלה. על כן הוא נבנה על בסיס קובץ הנתונים של הזוגות הנשואים בלבד. במודל זה רמת ההשכלה של האישה היא המשתנה הבלתי תלוי. נוסף על כך, המודל פיקח גם על המשתנים "חשיפה לסיכון להינשא" ו"דת". שני המודלים נבנו לכל שנת מפקד בנפרד.

תוצאות המחקר

נתונים תיאוריים

לוח 1 מתאר את התפלגות המשתנה "הומוגמיה השכלתית בנישואין" בשלוש התקופות הנחקרות. כל תקופה כוללת את ארבע השנים שלפני יום המפקד. מהנתונים עולות שתי מסקנות עיקריות: ראשית, יותר ממחצית מקרי הנישואין הם הומוגמיים – כלומר זהו הדפוס הדומיננטי במשך השנים. שנית, התפלגות דפוסי הנישואין השתנתה במשך הזמן. חלה ירידה בדפוס הנישואין ההומוגמיים, מ-62.8% בתחילת שנות השמונים ל-51.1% בשנים 2005-2008; חלה עלייה בנישואי נשים כלפי מטה בהשכלה מ-14% בתחילת שנות השמונים לכ-33% בשנים 2005-2008; חלה ירידה בנישואי נשים כלפי מעלה בהשכלה, דפוס הנישואין המאפיין את החברות המסורתיות (Becker, 1981), מ-23% בשתי התקופות הראשונות ל-15.7% בשנים 2005-2008. אפשר להניח שהכללים בשוק הנישואין השתנו, ולכן חשוב להבין באילו קטגוריות של השכלה חלו שינויים אלו.

לוח 1. התפלגות דפוס הנישואין (באחוזים) בקרב נשים נשואות בגיל 17-40

דפוס נישואין				
שנה	נישואין כלפי מטה	נישואין הומוגמיים	נישואין כלפי מעלה	מספר הזוגות (N)
1983—1980	14.2	62.8	23.0	2,166
1995—1992	23.3	53.6	23.1	5,018
2008—2005	33.2	51.1	15.7	3,643

כפי שעולה מלוח 2, המציג את התפלגות דפוסי הנישואין ברמות ההשכלה הנפרדות, השינויים בשיעור הנישואין ההומוגמיים התרחשו בכל רמות ההשכלה. אפשר לראות שנישואין הומוגמיים מתרחשים לאורך השנים בקרב בעלות השכלה נמוכה, שלמדו לכל

היותר עד חטיבת הביניים, ובקרב האקדמאיות. שתי קטגוריות אלו נבדלות בעוצמת השינוי במשך הזמן: בקרב בעלות ההשכלה הנמוכה נחלש דפוס זה של נישואין במשך השנים – 76% מהנשים בעלות השכלה נמוכה נישאו לדומים להן בשנים 1980–1983, אך שיעורן ירד ל-65% בשנים 2005–2008; לעומת זאת, בקרב האקדמאיות לא חל שינוי בולט – חלה ירידה של 0.9% במשך הזמן. מגמה זו שונה מהמגמה שדווח עליה במחקרים האחרונים במדינות המערב – עלייה בנישואין ההומוגמיים בקרב נשים אקדמאיות. אחד הגורמים אשר יכול להשפיע על מגמות אלו בשוק הנישואין הוא העדר איזון ברמת ההשכלה בין גברים לנשים: הנשים משפרות את רמת השכלתן עד שהן עולות על הגברים (Stier & Shavit, 2003). עובדה זו משפיעה על מבנה שוק הנישואין ועל סיכוייה של אישה בעלת השכלה אקדמית להינשא לדומה לה בהשכלה (Blossfeld & Timm, 2003). תרשימים 1, 2 ו-3 מצביעים על השינוי שחל בשיעור הנשים והגברים בגיל 17–40 ברמות ההשכלה השונות בשנים 1983, 1995, 2008. אפשר לראות שעד שנת 1995 שיעור הגברים בעלי השכלה גבוהה היה גבוה משיעור הנשים, אך מגמה זו התהפכה בשנת 2008, שבה שיעור הנשים בעלות השכלה גבוהה היה 11% ושיעור הגברים 9%.

במקביל לירידה בשיעור הנישואין ההומוגמיים בקרב בעלות השכלה נמוכה והשכלה גבוהה, חלה עלייה הדרגתית במשך השנים בשיעור הנישואין ההומוגמיים בקרב נשים שהשכלתן תיכונית חלקית או מלאה: שיעורם עלה מ-37% בשנים 1980–1983 ל-53% בשנים 2005–2008.

בכל שלוש התקופות שנבדקו נמצא שבקרב נשים שהשכלתן על-תיכונית אך לא אקדמית שיעור הנישואין ההומוגמיים הוא הנמוך ביותר. אחד ההסברים לכך הוא שיעורם הנמוך של הגברים ברמת השכלה זו בהשוואה לנשים – 6.5% ו-8.6% בהתאמה בשנת 2008. העלייה בשיעור הנשים ברמת השכלה זו נובעת בעיקר מהעלייה בנגישותם של מוסדות השכלה על-תיכונית לנשים, בתנאי הקבלה הנוחים ובתקופת הכשרה קצרה יחסית לזו הנדרשת בלימודים גבוהים.

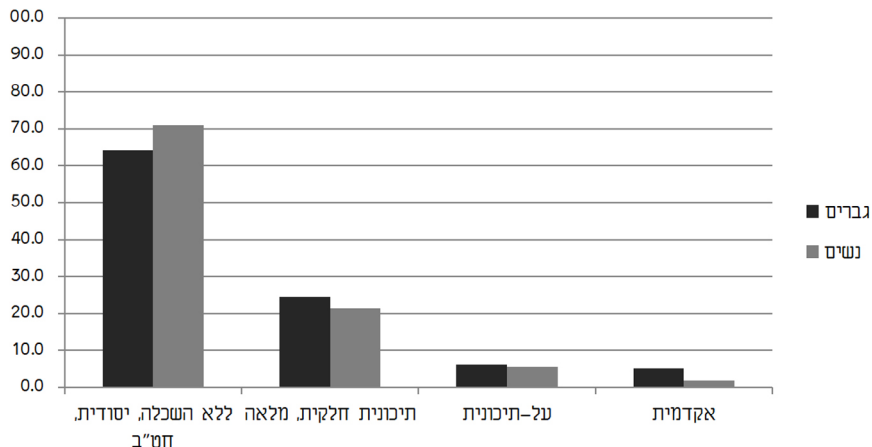
גם בנישואין כלפי מעלה וכלפי מטה בקטגוריות ההשכלה השונות חלו שינויים. עלה שיעורן של נשים שרמת השכלתן היא לכל היותר חטיבת ביניים שנישאו כלפי מעלה בהשכלה, אך הן נישאו בעיקר לבעלי השכלה תיכונית. מנגד, ירד שיעורן של נשים בעלות השכלה תיכונית ועל-תיכונית שנישאו כלפי מעלה בהשכלה.

שינוי בולט בנישואין כלפי מטה נמצא בקרב בעלות השכלה על-תיכונית, ששיעורן בדפוס זה של נישואין עלה בהתמדה עד 61% בשנים 2005–2008. כאמור, באותן שנים חלה עלייה בשיעור הנשים האקדמאיות, ומכאן אפשר להניח שהתחרות בשוק הנישואין עבור בעלות השכלה על-תיכונית תהיה קשה מאשר בעבר. אמנם שיעור האקדמאיות שנישאו כלפי מטה בהשכלה נשמר במשך הזמן, אך פחות נשים נישאו לגברים שהשכלתם נמוכה, ונשים רבות יותר נישאו לגברים בעלי השכלה תיכונית. דפוס הנישואין שלהן לא מלמד בהכרח על שינוי בהעדפות אלא ייתכן שהוא מושפע מגורמים מבניים, כגון תקרת השכלה בשוק הנישואין (איין לאן לעלות) ושיעור הגברים האקדמאיים הזמין עבורן באותה תקופה. מסקנה זו דורשת בדיקה מעמיקה יותר באמצעות הניתוח הרב-משתני.

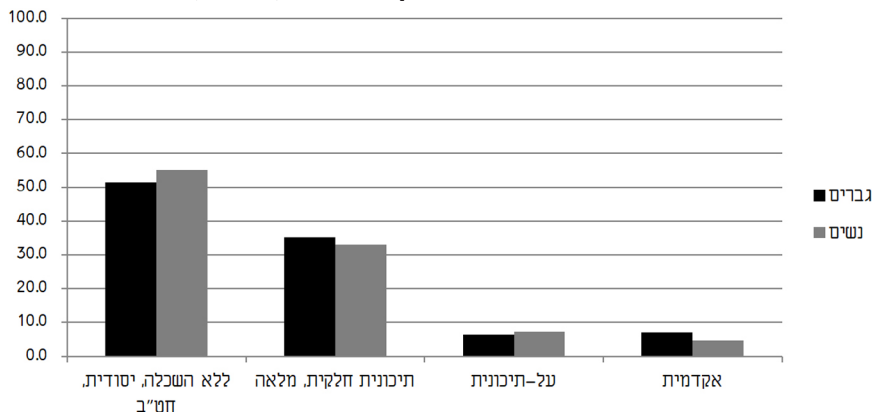
לוח 2. התפלגות דפוס הנישואין (באחוזים) לפי רמות השכלה ולפי התקופות שנבדקו

סה"כ (N זוגות - מפקד)	אקדמית	על- תיכונית	תיכונית חלקית/ מלאה	ללא השכלה/ יסודית/ חטי"ב	השכלת הבנעל / השכלת האישה
100.0	1.5	4.0	18.6	75.9	1983—1980 ללא השכלה, יסודית, חטי"ב
100.0	13.3	9.5	37.0	40.2	תיכונית חלקית/מלאה
100.0	20.9	32.8	26.1	20.1	על-תיכונית
100.0 (2,164)	50.8	15.9	17.5	15.9	אקדמית
100.0	1.7	3.7	27.7	67.0	1995—1992 ללא השכלה, יסודית, חטי"ב
100.0	6.9	8.5	45.1	39.5	תיכונית חלקית/מלאה
100.0	22.8	23.5	34.8	18.9	על-תיכונית
100.0 (5,018)	52.0	11.5	25.7	10.8	אקדמית
100.0	2.0	3.5	29.1	65.4	2008—2005 ללא השכלה, יסודית, חטי"ב
100.0	8.5	7.1	53.6	30.8	תיכונית חלקית/מלאה
100.0	16.4	22.6	39.3	21.7	על-תיכונית
100.0 (3,643)	49.9	14.8	26.6	8.7	אקדמית

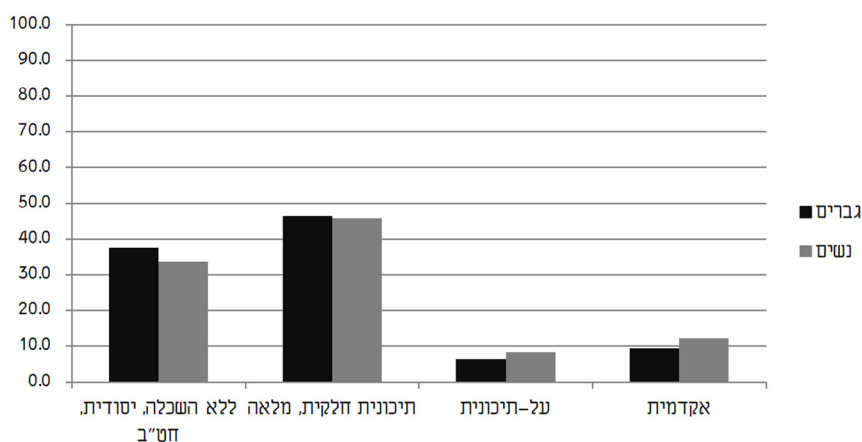
תרשים 1. רמות השכלה לפי מין, שנת 1983 (באחוזים)



תרשים 2. רמות השכלה לפי מין, שנת 1995 (באחוזים)



תרשים 3. רמות השכלה לפי מין, שנת 2008 (באחוזים)



ניתוח רב-משתני

מטרת הניתוח הרב-משתני היא לבחון את סיכוייה של אישה להינשא לבן זוג בעל רמת השכלה מסוימת לעומת סיכוייה להישאר רווקה. מטרה נוספת היא לבחון את הסיכויים לדפוסי הנישואין השונים – כלפי מעלה בהשכלה, הומוגמיה או כלפי מטה בהשכלה – בטווח השנים שהוגדר לכל מפקד.

הקשר בין השכלת האישה לסיכוייה להינשא לבן זוג בעל רמת השכלה מסוימת מתוצאות הרגרסיות המולטי-נומינליות המוצגות בלוח 3 נראה שהסיכוי של נשים אקדמאיות להינשא לבן זוג אקדמאי, בהשוואה לסיכויי נשים שהשכלתן היא לכל היותר של חטיבת ביניים להינשא לאקדמאי, הוא הגבוה ביותר במשך כל השנים. ממצא זה מתאים להשערת המחקר באשר לאטרקטיביות ההשכלה בשוק הנישואין. אך בה בעת נראית מגמה נוספת, שאינה תואמת להשערת המחקר: עלייה בסיכוי של אישה אקדמאית להינשא כלפי מטה לבן

זוג שהשכלתו לכל הפחות תיכונית, בהשוואה לאישה שהשכלתה נמוכה. יש לציין שבשנים 1980-1983 ו-1992-1995 לא נמצא הבדל מובהק בין אישה שהשכלתה נמוכה לאישה אקדמאית באשר לסיכוי להינשא לגבר בעל השכלה תיכונית.

נמצא שבכל התקופות שנבדקו, הסיכוי להומוגמיה בקרב בעלות השכלה נמוכה גבוה מהסיכוי שיש לנשים בעלות רמות השכלה אחרות להינשא לגברים שהשכלתם נמוכה, לעומת סיכוייהן להישאר רווקות. עוד התברר, שהשכלה תיכונית מעלה את סיכויי האישה להינשא לגבר שהשכלתו לפחות תיכונית, בהשוואה לאישה שרמת השכלתה לכל היותר של חטיבת ביניים, במשך כל התקופות שנבדקו: בשנים 1980-1983, הסיכוי של בעלת השכלה תיכונית להינשא לאקדמאי היה גדול פי 5.6 ($e^{1.7}$) מהסיכוי של בעלת השכלה נמוכה יותר, וב-2005-2008 הסיכוי היה גדול פי 4.2 ($e^{1.4}$), לעומת סיכוייה להישאר רווקה. התוצאות מלמדות על כך ששוק הנישואין נעשה תחרותי יותר במשך השנים, ככל הנראה כתוצאה מהצטרפות יותר ויותר נשים משכילות, דבר שהקשה על נשים שהשכלתן נמוכה להינשא כלפי מעלה בהשכלה. נוסף על כך, אמנם חלה עלייה בסיכויי הנשים שהשכלתן לפחות על-תיכונית להינשא כלפי מטה בהשכלה, אבל נראה שהן מעדיפות להישאר רווקות ולא להינשא לבן-זוג ברמת ההשכלה הנמוכה ביותר.

השלכות משך החשיפה בשוק הנישואין על הסיכוי להינשא לגבר בעל רמת השכלה מסוימת מחזקות את המסקנה שבשנים האחרונות נעשה תהליך הבחירה תחרותי יותר עקב השינויים המבניים והעלייה ברמת ההשכלה של הנשים. אמנם בשנים 1980-1983 היה המקדם של כל שנת חשיפה בשוק הנישואין הגבוה ביותר לנישואין לאקדמאי, אך קשר זה הפך להיות לא מובהק בשנים 1992-1995, ובתקופה האחרונה הסיכוי להינשא לגבר בעל השכלה תיכונית הוא הגבוה ביותר. אך מאחר שהנחת המחקר היא שקשר זה אינו ליניארי, חושבה הנקודה שבה כיוון הקשר מתחיל להשתנות בהסתמך על משוואת הפרבולה ($x = -b/2a$), הכוללת את המקדמים של המשתנה "חשיפה לסיכון להינשא" בשתי צורותיו $(1-a)$ ו- b הם המקדמים של X^2 ושל X). לפי לוח 3, בשנים 1980-1983 חשיפה ממושכת של האישה בשוק הנישואין מעלה את סיכוייה להינשא לגבר בעל רמת השכלה נמוכה במשך שמונה וחצי השנים הראשונות בשוק הנישואין. הסיכוי להינשא לגבר אקדמאי גבוה בשבע השנים הראשונות של חשיפה בשוק הנישואין, ולאחר מכן הסיכוי יורד לעומת הסיכוי להישאר רווקה. בשנים 1992-1995 השתנתה המגמה: הסיכוי להינשא לאקדמאי לעומת הסיכוי להישאר רווקה עולה במשך שמונה השנים הראשונות של חשיפה בשוק הנישואין; גם הסיכוי להינשא לגבר שהשכלתו תיכונית או נמוכה לעומת הסיכוי להישאר רווקה עולה בשבע ובכמעט שש השנים הראשונות (בהתאמה) של החשיפה, אך לאחר מכן הסיכוי יורד. כלומר, הארכת משך החשיפה בשוק הנישואין מעלה את רמת ההטרומיה ומעלה את הסיכוי להינשא לאקדמאי. אפשר לייחס שינוי זה להתרחבות ההשכלה בקרב האוכלוסייה הערבית ולעלייה בגיל הנישואין. לעומת זאת, בשנים 2005-2008 לא חל שינוי במשך החשיפה שיש בה סיכוי להינשא לאקדמאי לעומת הסיכוי להישאר רווקה, בהשוואה לתקופה הקודמת, אך הסיכוי להינשא לבעל השכלה תיכונית ועל-תיכונית עם כל שנת חשיפה בשוק הנישואין התחזק בתקופה האחרונה לעומת התקופה הקודמת. משמעות ממצאים אלו היא שהארכת תהליך החיפוש מרצון או לא מרצון והתבגרות בשוק הנישואין לא תמיד מיטיבים עם הנשים, במיוחד כשהחיפוש מתארך בשל הרצון להינשא לאקדמאי. על אף הימשכות החיפוש עשויה האישה להישאר רווקה.

לוח 3. מקדמי רגרסיה לוגיסטית מולטי-נומינלית וטעות התקן לניבוי הסיכוי להינשא לבן זוג בעל רמת השכלה מסוימת לעומת הסיכוי לא להינשא**

השכלת הבעל	ללא השכלה, יסודי, חטי"ב	תיכונית /חלקית/ מלאה	על- תיכונית	אקדמית
1983—1980				
השכלת האישה***	תיכונית חלקית/מלאה	-0.99* (0.08)	0.29* (0.09)	0.48* (0.19)
	על-תיכונית	-0.95* (0.20)	0.62* (0.20)	2.62* (0.29)
	אקדמית	-1.23* (0.33)	0.21 (0.32)	3.35* (0.30)
	חשיפה לסיכון להינשא	0.17* (0.02)	0.28* (0.04)	0.43* (0.08)
	חשיפה לסיכון להינשא ²	-0.01* (0.00)	-0.02* (0.00)	-0.03* (0.00)
	קבוע	-1.49* (0.00)	-3.06* (0.00)	-6.04* (0.00)
	N	8,750		
	DF	20		
	χ^2	838.033*		
1995—1992				
השכלת האישה***	תיכונית חלקית/מלאה	-0.62* (0.04)	0.38* (0.05)	0.76* (0.13)
	על-תיכונית	-1.25* (0.12)	0.23* (0.10)	2.47* (0.19)
	אקדמית	-1.81* (0.19)	-0.07 (0.13)	3.22* (0.19)
	חשיפה לסיכון להינשא	0.23* (0.01)	0.25* (0.02)	0.33* (0.04)
	חשיפה לסיכון להינשא ²	-0.02* (0.00)	-0.02* (0.00)	-0.02* (0.00)
	קבוע	-1.55* (0.00)	-2.45* (0.00)	-5.71* (0.00)
	N	17,831		
	DF	20		
	χ^2	2154.292*		
2008—2005				
השכלת האישה***	תיכונית חלקית/מלאה	-0.69* (0.07)	0.57* (0.08)	0.69* (0.24)
	על-תיכונית	-0.37* (0.12)	0.89* (0.12)	2.72* (0.32)
	אקדמית	-1.33* (0.14)	0.43* (0.11)	3.75* (0.30)
	חשיפה לסיכון להינשא	0.27* (0.02)	0.37* (0.02)	0.33* (0.04)
	חשיפה לסיכון להינשא ²	-0.02* (0.00)	-0.02* (0.00)	-0.02* (0.00)
	קבוע	-2.36* (0.00)	-3.30* (0.00)	-5.96* (0.00)
	N	17,281		
	DF	20		
	χ^2	2387.053*		

* P<0.05
 ** קבוצת ההשוואה היא להישאר רווקה
 *** קבוצת ההשוואה במשתנה השכלת האישה היא השכלה יסודית/חטיבת-ביניים

הקשר בין רמת ההשכלה לדפוס הנישואין של האישה

שיטת חישוב נוספת, המסתמכת על הניתוח הלוגיסטי ומקובלת במחקרים על נישואין הומוגמיים לפי השכלה (Stier & Shavit, 2003), היא חישוב ההסתברות המנובאת מתוך הערכים הלוגיסטיים. מטרת השימוש בערכים אלו היא הבנת דפוסי הבחירה לנישואין, ולא דווקא נישואי אישה לגבר ששייך לקטגוריית השכלה מסוימת. בלוח 4 מוצגות הסתברויות מנובאות אלו: להינשא כלפי מעלה כאשר רמת השכלתו של הגבר גבוהה משל האישה; להינשא כלפי מטה כאשר רמת השכלתה של האישה גבוהה משל הגבר; להינשא לבן זוג מאותה קטגוריית השכלה (נישואין הומוגמיים). ההסתברויות חושבו בהתבסס על מודלים מולטי-נומינליים של זוגות נשואים בלבד; כל תקופת מחקר וכל קטגוריית השכלה חושבו בנפרד.

כמה תהליכים משמעותיים חלו בדפוס הנישואין של הנשים במשך הזמן. חלה ירידה בהסתברות לנישואין כלפי מעלה בקטגוריות ההשכלה תיכונית ועל-תיכונית בין השנים 1980-1983 ו-2005-2008. לעומת זאת, חלה עלייה בדפוס זה של נישואין בקרב נשים שהשכלתן לכל היותר חטיבת ביניים, מהסתברות של 23.7% בשנים 1980-1983 ל-36.4% בשנים 2005-2008. אמנם מגמות אלו מלמדות על היחלשות בדפוס הנישואין המסורתי של הנשים הערביות בהתאם להשערת המחקר, אך בכל זאת, נשים שרמת השכלתן אינה מתורגמת לכוח כלכלי בשוק העבודה מעדיפות להינשא כלפי מעלה בהשכלה. לפי בקר (Becker, 1981), לנישואין אלו יש הצדקה כלכלית בשל התמחות התפקידים במשפחה שבה נשים שהשכלתן נמוכה הן על פי רוב עקרות בית ומסתמכות על הגברים כמפרנסים.

גם ההסתברות לנישואין הומוגמיים ירדה במשך הזמן בקטגוריות ההשכלה יסודית-חטיבת ביניים ועל-תיכונית. עיקר הירידה התרחשה בין התקופות 1980-1983 ו-1992-1995. העלייה הבולטת בהסתברות המנובאת לנישואין הומוגמיים הייתה בקרב בעלות השכלה תיכונית – ההסתברות עלתה מ-37.6% בשנים 1980-1983 ל-57.6% בשנים 2005-2008. אפשר לייחס מגמות אלו לשינויים המבניים שהתרחשו בשנים האלה, ובעיקר לעלייה הגדולה בהשכלה התיכונית בקרב בני שני המינים.

נשים שהשכלתן לכל היותר של חטיבת ביניים הן בעלות ההסתברות הגבוהה ביותר לנישואין הומוגמיים בתקופה האחרונה, ומיד אחריהן נשים שהשכלתן תיכונית דווקא – ולא נשים שהשכלתן אקדמית. הנחת המחקר הייתה שההסתברות לנישואין הומוגמיים תעלה בקרב אקדמאיות, כתוצאה מהעלייה ברמת ההשכלה של הנשים הערביות, כפי שקרה במדינות המערב. אולם בשתי התקופות הראשונות שנחקרו כמעט לא חל שינוי בהסתברות להומוגמיה בקרב הנשים האקדמאיות, ובשנים 2005-2008 ההסתברות עלתה רק ב-4%.

לצד היחלשות דפוס הנישואין כלפי מעלה והיחלשות ההומוגמיה ההשכלתית ברמות ההשכלה האחרות שצוינו, חלה עלייה בהסתברות לנישואין כלפי מטה בהשכלה בקרב נשים שהשכלתן על-תיכונית, ודפוס נישואין זה הוא הדומיננטי ברמה זו של השכלה. לעומת זאת, בקרב נשים בעלות השכלה תיכונית התרחשה מגמה הפוכה בתקופה האחרונה שנבדקה: חלה ירידה משמעותית בהסתברות לנישואין כלפי מטה בין השנים 1992-1995 ו-2005-2008, מ-39.9% ל-26.6%. דפוס זה נחלש גם בקרב הנשים האקדמאיות, אך למרות היחלשות ההסתברות היא שמחציתן יינשאו כלפי מטה בהשכלה. אמנם אי אפשר להימנע מדפוס נישואין אלו, בשל הרצפה והתקרה בשוק הנישואין, המשפיעות על זמינות בני זוג בעלי רמת השכלה מסוימת (Stier & Shavit, 2003); אך נראה שהיקף דפוסים אלו מושפע מגורמים מבניים נוספים בשוק הנישואין, למשל

מצבים שבהם יש חוסר איזון בין רמת ההשכלה של הגברים ובין זו של הנשים. ההשפעה של אותם גורמים מבניים מקבלת חיזוק בהקשר תרבותי שבו רווקותה של האישה אינה רצויה חברתית. כך, נשים משכילות מצליחות להוון את השכלתן בשוק הנישואין גם במחיר של נישואין כלפי מטה בהשכלה, כדי לא להישאר רווקות.

לוח 4. ההסתברות המנובאת (באחוזים) של נישואין כלפי מטה, נישואין הומוגמיים ונישואין כלפי מעלה לפי רמת השכלה ושנה

כלפי מטה			הומוגמיה			כלפי מעלה			
2005– 2008	1992– 1995	1980– 1983	2005– 2008	1992– 1995	1980– 1983	2005– 2008	1992– 1995	1980– 1983	
			63.5	67.1	76.3	36.4	32.9	23.7	השכלת האישה ללא השכלה / יסודית / חט"ב
26.6	39.9	39.7	57.6	44.8	37.6	15.8	15.3	22.7	תיכונית חלקית / מלאה
62.3	56.3	47.8	22.3	23.0	34.0	15.4	20.7	18.2	על-תיכונית
49.9	53.9	53.2	50.1	46.1	46.8				אקדמית

דיון

תהליכים סוציו-אקונומיים שהתרחשו בקרב האוכלוסייה הפלסטינית בישראל במשך יותר משני עשורים עיצבו את הקשר בין רמת השכלתה של האישה ובין סיכוייה להינשא לבן זוג שרמת השכלתו דומה. במחקרים שונים שנערכו במדינות מערביות נמצא כי ההומוגמיה בהשכלה עלתה במיוחד בקרב המשכילים ביותר, אך תוצאות מחקר זה מלמדות על כך שתהליכי השינוי בהומוגמיה ההשכלתית לאורך זמן בקרב האוכלוסייה הפלסטינית בישראל היו מורכבים יותר, וחלקם לא תאמו את השערות המחקר. המחקר עסק בשינויים בדפוס הבחירה לנישואין מבחינת השכלה בקרב הנשים הערביות מאז תחילת שנות השמונים ועד שנת 2008, ומתוצאותיו עולות שלוש מסקנות: ראשית, דפוס הנישואין כלפי מעלה בהשכלה נחלש במשך הזמן בקרב נשים שהשכלתן לכל הפחות תיכונית, אולם הדפוס הזה התחזק בקרב נשים שהשכלתן נמוכה. שנית, דפוס הנישואין ההומוגמיים נחלש בקרב הלא-משכילות, התחזק בקרב נשים בעלות השכלה תיכונית ועלה מעט בקרב הנשים האקדמאיות. שלישית, דפוס הנישואין כלפי מטה בהשכלה התחזק במשך הזמן רק בקרב נשים שהשכלתן על-תיכונית, והוא נחלש מעט בקרב הנשים האקדמאיות.

שינויים אלו בדפוס הנישואין מקורם בתהליכים סותרים בשוק הנישואין. מצד אחד, נורמת ההתמחות בתפקידים מגדריים ממשיכה להתקיים באמצעות התחזקות של נישואי נשים בעלות השכלה נמוכה כלפי מעלה בהשכלה, מכיוון שהן מתקשות להוון את השכלתן בשוק העבודה. אך מצד שני נראה שחלה עלייה באטרקטיביות ההשכלה. נשים שהשכלתן נמוכה נישאו בעיקר לבעלי השכלה תיכונית, קטגוריית ההשכלה הרחבה ביותר בשנים האחרונות, והשכלתן לא הביאה

לניידות גבוהה יותר, כלומר לנישואין עם בני זוג שהשכלתם גבוהה. שוק הנישואין נעשה תחרותי יותר מבעבר, ונשים בעלות רמת השכלה לא גבוהה מוגבלות ביכולתן להוות את השכלתן לעומת נשים משכילות יותר. חיזוק נוסף למסקנה זו הוא הירידה בסיכוייהן של נשים שהשכלתן תיכונית להינשא כלפי מעלה בהשכלה. נראה כי העלייה ברמת השכלתן של הנשים הערביות הביאה לסגירות חברתית בשוק הנישואין לפי רמת ההשכלה. כלומר, גם אם חל שינוי בדפוס הנישואין עצמו, הוא מתרחש בעיקר בתוך קטגוריית השכלה מוגדרת. על כן הארכת תהליך החיפוש אחר בן זוג משכיל (Oppenheimer, 1997) אינה מבטיחה את "טיב הבחירה" וגם אינה מבטיחה כלל שהאישה תינשא.

גם השינויים בנישואין ההומוגמיים במשך הזמן קשורים לתהליכים סותרים. בבסיס המודל התיאורטי במחקר הנוכחי עמדה ההנחה של שוורץ ושל מיר (Schwartz & Mare, 2005), שהמבנה הארגוני של מערכת ההשכלה בחברות המערב יוצר מבנה הזדמנויות למפגש בין אנשים הדומים ברמת ההשכלה שלהם, ומכאן מוביל לעלייה ברמת ההומוגמיה במשך הזמן. אך על פי המודל התיאורטי, לשינויים המבניים מצטרפים שינויים בהעדפות, ולכן ההומוגמיה תעלה בקרב הפחות משכילים והמשכילים ביותר. הממצאים במחקר מראים שהשינויים במבנה ההזדמנויות יצרו שלוש מגמות של הומוגמיה השכלתית, ולא כולן תאמו את השערת המחקר. ראשית, בקרב נשים שאינן משכילות חלה ירידה בהומוגמיה, אך אף על פי כן היא עדיין דומיננטית בקבוצה זו. נשים שאינן משכילות נישאות בדרך כלל בגיל צעיר, עקב יציאה מוקדמת ממערכת ההשכלה, ופוגשות גברים לא-משכילים שנמצאים כמה שנים בשוק הנישואין, ביססו את מצבם הכלכלי לקראת הקמת משפחה, ומתאימים לאותן נשים גם מבחינת הגיל. נוסף על כך, נשים וגברים בעלי השכלה נמוכה אינם די אטרקטיביים עבור בני זוג שרמת השכלתם גבוהה יותר, ולכן הם "נאלצים" לבחור אלו באלו. שנית, למרות העלייה הקלה בהומוגמיה בקרב הנשים המשכילות, מתברר שמבנה ההזדמנויות בקרב המשכילים יצר במשך הזמן דוחק בשוק הנישואין לפי גיל והשכלה. ההזדמנות המבנית לפגוש שותף לנישואין בעל אותה רמת השכלה לא עלתה עלייה של ממש, וזאת כתוצאה מהבדלים במגמות השינוי ברמת ההשכלה הגבוהה בקרב נשים וגברים; ההאטה בהתרחבות ההשכלה הגבוהה בקרב הגברים נובעת בעיקר מהחסמים שנתקלים בהם בשוק העבודה המקומי מועט ההזדמנויות או בשוק העבודה הישראלי בעל הצביון האתני. שלישית, השינוי הבולט ברמת ההומוגמיה היה בקרב נשים בעלות השכלה תיכונית, ככל הנראה כתוצאה מהתרחבות קטגוריה זו בקרב בני שני המינים, שמגדילה את הסיכוי המבני למפגש בין הדומים בהשכלה. נוסף על כך, נשים אלו כנראה מתקשות להוות את השכלתן על מנת להינשא כלפי מעלה בהשכלה ולהתחרות במשכילות יותר; האחרונות בדרך כלל מצליחות יותר לתרגם את רמת ההשכלה שלהן לכוח כלכלי בשוק העבודה.

מגמות אלו מלמדות על הדוחק בשוק הנישואין, אשר מונע מהנשים המשכילות להאריך את תהליך החיפוש אחר שותף מתאים מבחינת רמת ההשכלה. מסקנה זו מקבלת חיזוק מהעלייה בנישואי נשים בעלות השכלה על-תיכונית כלפי מטה בהשכלה, ומהשמירה על שיעורן הגבוה של האקדמאיות בדפוס זה. נשים משכילות "נאלצות" מבנית לשנות את העדפותיהן בתהליך בחירת בן הזוג, שכן האפשרות להישאר רווקות אינה מועדפת מבחינה חברתית. הן מוכנות "להתפשר" בבחירה כלפי מטה, האפשרות היחידה העומדת לפניהן להקים משפחה לפני שיוגדרו בהגדרה החברתית "עאנס" – ביטוי בערבית שמיוחס לאישה שעברה את גיל הנישואין המקובל חברתית (Sa'ar, 2000). בחירה זו שונה מהתנהגותן של נשים משכילות בחברות אחרות בעולם, הנוטות

להיצמד להעדפותיהן גם כשהן מתבגרות בשוק הנישואין וסיכוייהן להינשא יורדים (Sweeney & Cancian, 2004).

כל זה מתרחש במציאות שבה שוק הנישואין בחברה הערבית מאופיין בסגירות חברתית דתית, כזו שאינה מאפשרת חציית גבולות דת, ובעטייה שוק הנישואין מוגדר לא רק לפי קטגוריות השכלה אלא גם לפי השתייכות דתית. לפיכך נשים אינן יכולות לחצות את הגבולות בחיפושן אחר בחירה המתאימה להעדפותיהן, בניגוד למתרחש בחברות אחרות (Stier & Shavit, 2003). הן מתמודדות עם שוק נישואין מוגדר, מצומצם ומובנה, ובמקרים מסוימים נאלצות להתאים את העדפותיהן כדי לא להישאר רווקות.

סיכום

התהליך שהתרחש בקרב נשים ערביות בישראל באשר לבחירת שותף לנישואין מבחינת השכלה מורכב יותר מזה שהתרחש בחברות מערביות. מעמדם הפוליטי, החברתי והכלכלי של הפלסטינים בישראל עיצב את מבנה שוק הנישואין ואת אטרקטיביות ההשכלה בקרב הנשים דרך שני גורמים. האחד הוא הגורם המבני – התרחבות ההשכלה בקרב נשים והעדר בני זוג פוטנציאליים מתאימים מבחינת רמת ההשכלה, בד בבד עם שיעור נמוך של נשים בשוק העבודה, המונע את צמצום הפער בין נשים לגברים בכוח הכלכלי. השני הוא הגורם התרבותי – רווקות אינה מקובלת בחברה ומנגנונים מגדריים ממשיכים לפעול בה. כל אלו מבנים ומעצבים את תהליך בחירתו של בן זוג. על פי הנחות המחקר, נישואין כלפי מטה בהשכלה אינם הדפוס המועדף על נשים משכילות. הן אמורות לבחור בין שתי אפשרויות: הראשונה – לדבוק בהעדפותיהן לשותף שרמת השכלתו דומה, אך כך גם להעלות את סיכוייהן להישאר רווקות. השנייה – לשנות את העדפותיהן ולהינשא כלפי מטה בהשכלה. מאחר שנשים ערביות מתמודדות עם מערכת ערכים פטריארכלית, שבה חשובה האישה תינשא בגיל צעיר ורווקותה אינה מועדפת, סביר להניח שהמשכילות יבחרו באפשרות השנייה. לכן גם השכלה שמאפשרת השתלבות בשוק העבודה והיא בעלת הון תרבותי גבוה אינה מבטיחה בהכרח את "טיב" הבחירה לנישואין. דפוס זה אינו ממעיט בערך השכלתן של הנשים בחברה בכלל, אלא מחזק את ההעדפה לנישואין על פני רווקות.

מדפוס הנישואין שנוצרו בשנים האחרונות כתוצאה מהעלייה ברמת ההשכלה של נשים עולה ספק באשר לעומק השינוי שחל במהות היחסים המגדריים במשפחה ובחברה בכלל. תיאוריית התמחות התפקידים הניחה שדפוס הנישואין השכיח בחברות המסורתיות הוא נישואי נשים כלפי מעלה בהשכלה. מערכת ערכים זו אמורה להיעלם בתהליכי שינוי חברתי שבהם החברה מאמצת חלוקת תפקידים מגדרית שוויונית יותר. תהליכים כאלה התרחשו בעיקר בחברות שבהן הנשים סגרו לא רק את הפער ברמת ההשכלה מול הגברים, אלא גם את הפער בהיקף השתתפותן בשוק העבודה; כוחן הכלכלי הוביל לשינוי במהות היחסים המגדריים במשפחה. אולם הנשים הערביות, אף שהצליחו לסגור את הפער ברמת ההשכלה מול הגברים הערבים, לעתים אינן מצליחות לתרגם את השכלתן לכוח כלכלי. השינויים בשנים האחרונות במאפייני שוק העבודה ומיעוט ההזדמנויות בשוק העבודה המקומי בחברה הערבית אפשרו בעיקר את כניסתן של המשכילות לשוק העבודה; נשים שהשכלתן לכל היותר תיכונית נתקלות בקשיים בבואן לתרגם את השכלתן לכוח כלכלי. על כן התפשטות ההומוגמיה ההשכלתית בקרב רמה זו של השכלה מטילה ספק ביכולתם של דפוס הנישואין האלה, שהתפתחו בתקופה האחרונה של המחקר, לאתגר את מהות היחסים המגדריים

במשפחה שבה עדיין דומיננטית הנורמה הרואה בגבר מפרנס ראשי. יתרה מזו, נשים משכילות, שמאמצות ערכים מגדריים שוויוניים בתקופת לימודיהן ובעת השתלבותן בשוק העבודה, נאלצות להתפשר באשר למאפייני ההשכלה של השותף לנישואין בשל ערכו הגבוה של מוסד הנישואין בחברה הערבית, ובשל העדר חלופות עבור נשים שמחליטות להיצמד להעדפותיהן מבחינת השכלה. הדבר מעלה שאלות באשר ליכולתן לשנות את מהות היחסים המגדריים בנישואין לא-שוויוניים בהשכלה.

לסיכום, האטרקטיביות של נשים משכילות בשוק הנישואין אינה חד-משמעית. הנשים משכילות יותר כיום ונוטות לדחות את גיל הנישואין, אך לא תמיד הן מצליחות להיכנס למערכות יחסים שוויוניות. בכך היטיבו השינויים שהתרחשו בחייהן של הנשים הערביות את מצבם של הגברים. הדעה הרווחת, שגברים בחברות מסורתיות ינסו להימנע מנישואין לנשים משכילות מהן, אינה מאוששת במחקר הנוכחי.

מקורות

- אבו-בקר, ח'אולה (2008). רווחה, מודרנה ומסורת: התמודדותן של נשים פלסטיניות בישראל עם שינויים במסגרת חייהן. בתוך עאדל מנאע (עורך), ספר החברה הערבית בישראל: אוכלוסייה, חברה, כלכלה (2) (עמ' 350-384). ירושלים ותל אביב: מכון ון ליר בירושלים והקיבוץ המאוחד.
- אגודת הגליל למחקר ושירותי בריאות (2004). הסקר החברתי-כלכלי של משקי בית בחברה הערבית בישראל. שפרעם: אגודת הגליל.
- אבו-רביעה קווידר, סראב (2008). מודרות ואהובות: סיפורי חייהן של נשים בוויות משכילות. ירושלים: מאגנס.
- אלחאג', מאג'ד (1994). מערכת החינוך הערבי בישראל: מגמות וסוגיות. ירושלים: מכון פלורסהיימר למחקר מדיניות.
- (1997). זהות ואוריינטציה בקרב הערבים בישראל: מצב של פריפריה כפולה. מדינה ממשל ויחסים בינלאומיים, 42, 103-122.
- גרא, רמיסיס (2012). ספר החברה הערבית בישראל: אוכלוסייה, חברה, כלכלה (5). ירושלים ותל אביב: מכון ון ליר בירושלים והקיבוץ המאוחד.
- (2013). ספר החברה הערבית בישראל: אוכלוסייה, חברה, כלכלה (6). ירושלים ותל אביב: מכון ון ליר בירושלים והקיבוץ המאוחד.
- הרצוג, חנה (2003). המשפחה הלוחמת - השפעת הקונפליקט הערבי-הישראלי על מעמד הנשים בישראל. בתוך מאג'ד אלחאג' ואורי בן-אליעזר (עורכים), בשם הביטחון: סוציולוגיה של שלום ומלחמה בישראל בעידן משתנה (עמ' 401-409). חיפה: אוניברסיטת חיפה ופרדס הוצאה לאור.
- ח'טאב, נביל (2009). לא קל להיות אישה פלסטינית ערבייה בישראל: קנסות מגדריים, אתניים ודתיים בשוק התעסוקה. בתוך פייסל עזאיוזה, ח'אולה אבו-בקר, רחל הרץ-לזרוביץ ואסעד גאנם (עורכים), נשים ערביות בישראל: תמונת מצב ומבט לעתיד (עמ' 319-336). חיפה: המרכז היהודי-ערבי, אוניברסיטת חיפה.
- חליחל, אחמד (2005). שינויים דמוגרפיים באוכלוסייה הערבית בישראל מאז שנות החמישים.

- בתוך עזיז חידר (עורך), ספר החברה הערבית בישראל: אוכלוסייה, חברה, כלכלה (1) (עמ' 149-170). ירושלים ותל אביב: מכון ון ליר בירושלים והקיבוץ המאוחד.
- (2008). רווקות בקרב נשים ערביות: הגורמים להתרחבות התופעה במרכז ישראל ובצפונה. בתוך עאדל מנאע (עורך), ספר החברה הערבית בישראל: אוכלוסייה, חברה, כלכלה (2) (עמ' 283-312). ירושלים ותל אביב: מכון ון ליר בירושלים והקיבוץ המאוחד.
- (2009). הקשרים בין גורמים חברתיים, תרבותיים וכלכליים לבין דפוסי נישואין: נישואי קרבה, נישואי פנים וחץ ליישוב בקרב מוסלמים בצפון הארץ. חיבור לשם קבלת התואר דוקטור, האוניברסיטה העברית בירושלים.
- חידר, עזיז (2009). כוח העבודה הערבי בישראל: תהליכי הכלה והדרה בשוק העבודה. בתוך ראסם ח'מאיסי (עורך), ספר החברה הערבית בישראל: אוכלוסייה, חברה, כלכלה (3) (עמ' 252-279), ירושלים ותל אביב: מכון ון ליר בירושלים והקיבוץ המאוחד.
- יוגב, אברהם (2005). המגזר הלא מוכר: החינוך העל-תיכוני בלא אקדמי בישראל. דוח מחקר, בית הספר לחינוך, אוניברסיטת תל אביב.
- ישיב, ערן וקסיר, ניצה (2012). נשים ערביות בשוק העבודה בישראל: מאפיינים וצעדי מדיניות. ירושלים: בנק ישראל.
- הלמ"ס (2012). השנתון הסטטיסטי לישראל 2011. ירושלים: הלשכה המרכזית לסטטיסטיקה.
- (2014). השנתון הסטטיסטי לישראל 2013. ירושלים: הלשכה המרכזית לסטטיסטיקה.
- (2015). השנתון הסטטיסטי לישראל 2014. ירושלים: הלשכה המרכזית לסטטיסטיקה.
- מיעארי, סאמי (2011). נשים ערביות בשוק העבודה. שפרעם: אגודת הגליל למחקר ושירותי בריאות.
- פיכטלברג, אסנת (2004). השתתפות נשים ערביות בכוח העבודה בעשור האחרון. ירושלים: משרד העבודה והרווחה, הרשות לתכנון כוח אדם.
- Abu-Baker, Khawla (2003). Marital problems among Arab families: Between cultural and family therapy interventions. *Arab Studies Quarterly, Special Issue: Social Work in the Arab World*, 25(4), 53—74.
- Abu-Baker, Khawla & Azaiza, Faisal (2010). Strategies for closing the educational gaps among Palestinian couples in Israel. *Journal of Women of the Middle East and the Islamic World*, 8, 154—180.
- Al-Haj, Majed (1995). Kinship and modernization in developing societies. *Journal of Comparative Family Studies*, 26(3), 311—326.
- Abu-Rabia-Queder, Sarab & Weiner-Levy, Naomi (2013). Between local and foreign structures: Exploring the agency of Palestinian woman in Israel. *Social politics*, 20(1), 88—108.
- Becker, Gary S. (1981). *A treatise on the family*. Cambridge: Harvard University Press.
- Blau, Peter M. (1994). *Structural contexts of opportunities*. Chicago & London: University of Chicago Press.
- Blossfeld, Hans-Peter (1990). Changes in educational careers in the Federal Republic of Germany. *Sociology of Education*, 63, 165—177.

- (2009). Education assortative marriage in comparative perspective. *Annual Review of Sociology*, 35, 513—530.
- Blossfeld, Hans-Peter & Drobnic, Sonja (2001). *Careers of couples in contemporary society: From male breadwinner to dual-earner families*. Oxford: Oxford University Press.
- Blossfeld, Hans-Peter & Timm, Andreas (2003). Who marries whom in West Germany? In Hans-Peter Blossfeld & Andreas Timm (Eds.), *Who Marries Whom? Educational Systems as Marriage Markets in Modern Societies* (pp. 19—36). Dordrecht, Boston, & London: Kluwer Academic Publishers.
- Dwairy, Marwan (1997). *Personality, culture and Arabic society: Psychosocial study*. Jerusalem: Al-Nur Press.
- Graaf, Nan D., Smeenk, Wilma, Ultee, Wout, & Timm, Andreas (2003). The when and whom of first marriage in the Netherlands. In Hans-Peter Blossfeld & Andreas Timm (Eds.), *Who marries whom? Educational systems as marriage markets in modern societies* (pp. 78—112). Dordrecht, Boston, & London: Kluwer Academic Publishers.
- Guttentage, Marcia & Paul, F. Secord (1983). *Too many women? The sex ratio question*. Los Angeles: Sage.
- Kalmijn, Mattijn (1991). Shifting boundaries: Trends in religious and educational homogamy. *American Sociological Review*, 56, 786—800.
- Kenan, Gilad & Lvan, Burck (2002). Trends in patrilineal parallel first cousin marriages among Israeli Arabs: 1949—1995. *Annal of Human Biology*, 29(4), 398—413.
- Kulik, Liat (2007). Equality in the division of household labor: A comparative study of Jewish women and Arab-Muslim women in Israel. *The Journal of Social Psychology*, 147, 423—440.
- Lewin, Alisa (2012). Marriage patterns among Palestinians in Israel. *European Journal of Population*, 28, 359—380.
- Mare, Robert (1991). Five decades of educational assortative mating. *American Sociological Review*, 56, 15—32.
- Oppenheimer, Valery K. (1994). Women's rising employment and the future of the family in industrial societies. *Population and Development Review*, 20, 293—342.
- (1997). Women's employment and the gain to marriage: The specialization and trading model. *Annual Review of sociology*, 23, 431—453.
- Robert, Peter & Erzsebet, Bukodi (2002). Dual career pathways: The occupational attainment of married couples in Hungary. *European Sociological Review*, 18, 217—232.
- Sa'ar, Amalia (2000). *"Girls" and "Women": Femininity and social adulthood among unmarried Israeli-Palestinian women* (Unpublished Dissertation). Boston

- University, Boston.
- (2007). Contradictory location: Assessing the position of Palestinian women citizens of Israel. *Journal of Middle East Women's Studies*, 3(3), 45—74.
- Schwartz, Christine R. & Mare, Robert D. (2005). Trends in educational assortative marriage from 1940 to 2003. *Demography*, 42(4), 621—646.
- Semyonov, Moshe & Lewin-Epstein, Noah (1994). Ethnic labor market gender and socioeconomic inequality: A study of Arabs in Israel labor force. *The Sociological Quarterly*, 35(1), 51—68.
- Shafer, Kevin & Qian, Zhenchao (2010). Marriage timing and educational assortative mating. *Journal of Comparative Family Studies*, 41(5), 661—691.
- Sharabi, Hisham (1988). *Neopatriarchy. A theory of distorted change in Arab society*. New York: Oxford University Press.
- Stier, Haya & Shavit, Yosi (2003). Two decades of educational intermarriage in Israel. In Hans-Peter Blossfeld & Andreas Timm (Eds.), *Who marries whom? Educational systems as marriage markets in modern societies* (pp. 315—330). Dordrecht, Boston, & London: Kluwer Academic Publishers.
- Sweeney, Megan & Cancian, Maria (2004). The changing importance of white women's economic prospects for assortative mating. *Journal of Marriage and Family*, 66, 1015—1028.
- Wils, Annababette & Goujon, Anne (1998). Diffusion of education in six world regions, 1960—1990. *Population of Development Review*, 24(2), 357—368.
- Yu, Jia & Xie, Yu (2015). Changes in the determinants of marriage entry in post-reform urban China. *Demography*, 52, 1869—1892.